

Gwerthusiad o Ddull Strwythuredig Ymyrraeth Gynnar Aml-Asiantaeth i Bobl sy'n Agored i Niwed â Thimau Plismona Cymdogaeth

6





Gwerthusiad o ddull strwythuredig ymyrraeth gynnar aml-asiantaeth i bobl sy'n agored i niwed â thimau plismona cymdogaeth

Awduron

Emma R Barton¹, Zoe Bezeczky¹, Annemarie Newbury¹, Dr Jo Roberts¹

¹Polisi, Ymchwil a Datblygu Rhyngwladol, Iechyd Cyhoeddus Cymru

Cydnabyddiaeth

Ariannwyd y gwerthusiad hwn trwy Gronfa Arloesedd Heddlu'r Swyddfa Gartref a Chomisynydd Heddlu a Throseddau De Cymru (Cyfeirnod 2016-039). Hoffem ddiolch i bawb a gymerodd ran, yn enwedig staff Heddlu De Cymru a staff tîm Cymorth Cynnar Cyngor Bwrdeistref Sirol Pen-y-bont ar Ogwr a wirfoddolodd i gymryd rhan yn y gwerthusiad hwn.

Hoffem ddiolch hefyd i Janine Roderick, (Cyfarwyddwr Rhaglen Iechyd Cyhoeddus a Phlismona mewn Polisi, Ymchwil a Datblygu Rhyngwladol) am ei harweinyddiaeth strategol yn ystod y gwerthusiad yn ogystal â sylwadau ar ddrafftiau cynharach; Dr Kat Ford (Tŷ Trafod, Ysgol Gwyddorau Iechyd Prifysgol Bangor) am ddylunio gwerthusiad a deunyddiau ar gyfer y Gwerthusiad gwreiddiol o'r Hyfforddiant Plismona Pobl sy'n Agored i Niwed mewn Dull wedi'i Lywio gan Brofiadau Niweidiol yn ystod Plentyndod (ACE) a sylwadau ar ddrafftiau cynharach yr adroddiad hwn; Dr Alisha Davies (Pennaeth Ymchwil a Datblygu, Polisi, Ymchwil a Datblygu Rhyngwladol) a Dr Michelle McManus (Arweinydd Ymchwil Cenedlaethol ar Gyfer Trawsnewid yr Heddlu, Iechyd Cyhoeddus Cymru) am sylwadau ar ddrafftiau cynharach. Llauer o ddiolch i Christopher Davies ac Anwen Philp am ei fewnbwn ar ddatblygu'r map prosesau a chefnogaeth wrth gynhyrchu adroddiadau ac i'r Sarsiant Gareth Bradley am ei fewnbwn ar y map prosesau. Yn olaf, hoffem ddiolch i Hayley o Jenney Creative am ddylunio'r adroddiad.

Acronymau a ddefnyddir yn yr adroddiad hwn

- AC** **Cydlynnydd ACE:** Ymarferwyr gofal cymdeithasol sy'n gyfrifol am sefydlu a chefnogi'r heddlu a phartneriaid i ymwreiddio arfer a gyfeirir gan drawma yn ogystal â chyflwyno Hyfforddiant Plismona Pobl sy'n Agored i Niwed mewn Dull wedi'i Lywio gan Brofiadau Niweidiol yn ystod Plentyndod (ACE).
- ACE** **Profiadau Niweidiol yn ystod Plentyndod:** Profiadau llawn straen cyn 18 oed sy'n niweidio plentyn yn uniongyrchol (e.e. cam-drin corfforol) neu drwy eu hamgylchedd (e.e. rhieni sy'n camddefnyddio sylweddau).
- APVT** **Hyfforddiant Plismona Pobl sy'n Agored i Niwed mewn Dull wedi'i Lywio gan Brofiadau Niweidiol yn ystod Plentyndod :** Hyfforddiant ar gyfer staff yr heddlu sy'n ymdrin ag effaith trawma ar ddatblygiad, dulliau adnabod ac ymateb i ACE a sut i adeiladu gwydnwch plant. [Wedi'i fyrhau i Hyfforddiant Plismona Pobl sy'n Agored i Niwed ACE (APVT) at ddibenion adrodd.]
- BCBC** **Cyngor Bwrdeistref Sirol Pen-y-bont ar Ogwr:** Corff llywodraethu Bwrdeistref Sirol Pen-y-bont ar Ogwr sy'n darparu gwasanaethau megis gofal cymdeithasol, tai a gwasanaethau addysg.
- BCU** **Uned Reoli Sylfaenol:** Yr adrannau daearyddol mwyaf y mae ardaloedd heddlu wedi'u rhannu iddynt. Mae Heddlu De Cymru wedi ymrannu i BCU Ganolog, Dwyreiniol, Gogleddol a Gorllewinol.
- BOLO** **Cadwch Lygad Allan:** Term yr heddlu a gyhoeddir i heddweision yn seiliedig ar wybodaeth droseddol benodol.
- EH** **Cymorth Cynnar:** Gwasanaeth awdurdod lleol sydd wedi'i ffurfio o ystod o weithwyr proffesiynol y mai eu nod yw cefnogi plant a theuluoedd mewn angen yn y cam cynharaf posib.
- NBM** **Rheolwr Patrôl Cymdogaeth:** Heddwas sy'n gyfrifol am ardal cymuned benodol
- NPT** **Tîm Plismona Cymdogaeth:** Ystod o rolau sy'n gweithio ar y cyd mewn ardal cymuned i ddeall y materion y gymuned leol, lleihau troseddau a chynyddu presenoldeb yr heddlu. .
- PC** **Cwnstabl:** Swyddog yr heddlu ar y radd isaf.
- PCSO** **Swyddog Cymorth Cymunedol yr Heddlu:** Aelodau o'r Tîm Plismona Cymdogaeth sy'n patrolio'r ardal leol, rhyngweithio â'r cyhoedd ac yn delio ag ymholiadau.
- PPN** **Hysbysiad Amddiffyn y Cyhoedd:** Ffurflen gyfeirio diogelu a ddefnyddir gan Heddlu De Cymru i gofnodi a throsglwyddo eu pryderon ynghylch unigolyn.
- PPU** **Uned Amddiffyn y Cyhoedd:** Adran arbenigol o fewn yr heddlu sy'n goruchwyllo diogelu.
- PS** **Sarsiant yr Heddlu:** Rôl weithredol uwch gyda chyfrifoldebau rheoli.
- SLO** **Swyddog Cyswllt ag Ysgolion:** Swyddog penodedig yr heddlu sy'n gweithio gydag ysgolion a'u cymunedau.
- SWP** **Heddlu De Cymru:** Un o bedwar heddlu tiriogaethol Cymru.

Cynnwys

Crynodeb gweithredol	3
1. Cyflwyniad.....	9
1.1 Profiadau Niweidiol yn ystod Plentyndod	9
1.2 Pwysigrwydd ymateb aml-asiantaeth, wedi'i lywio gan drawma i bobl sy'n agored i niwed.....	9
1.3 Cyd-destun Heddlu De Cymru a Gwasanaethau Cymdeithasol	10
1.4 Gwerthusiad o ymateb Heddlu De Cymru i bobl sy'n agored i niwed.....	10
1.5 Y cynllun peilot ymyrraeth gynnar aml-asiantaeth.....	11
2. Method.....	13
2.1 Cyfweiliadau	13
2.2 Holiaduron.....	13
2.3 Heddlu De Cymru a data cyfeirio Cymorth Cynnar	14
2.4 Dadansoddi data	14
3. Gwerthusiad dilyn i fyny y Dull Hyfforddiant Plismona Pobl sy'n Agored i Niwed wedi'i Lywio gan ACE.....	15
3.1 Gofal ac arfer wedi'u llywio gan ACE/Trawma	15
3.2 Hyder i weithredu mewn dull wedi'i lywio gan ACE	16
3.3 Effaith yr hyfforddiant ar arfer plismona	18
3.4 Hyfforddiant 'dechreuwy'r newydd' o fewn ardal y cynllun peilot.....	21
4. Galw am Hysbysiadau Amddiffyn y Cyhoedd yn ystod cyfnod y cynllun peilot.....	22
5. Canfyddiadau ansoddol cyfweiliadau â'r Heddlu a phartneriaid sy'n ymwneud â chynllun peilot y dull strwythuredig ymyrraeth gynnar aml-asiantaeth i bobl sy'n agored i niwed gyda Thimau Plismona Cymdogaeth.....	23
5.1 Y Dull Ymyrraeth Gynnar, Aml-asiantaeth.....	23
5.2 Effaith ar Broses ac Arfer yr Heddlu	26
5.3 Canfyddiadau o'r Dull Ymyrraeth Gynnar, Aml-asiantaeth.....	32
5.4 Effeithiolrwydd y Dull	34
5.5 Heriau a Rhwystrau	34
5.6 Ystyriaethau ar gyfer Cyflwyno	37
6. Trafodaeth ac Argymhellion	40
Atodiad	46
Cyfeiriadau	53

Crynodeb gweithredol

Ymchwiliodd y Prosiect Ymyrraeth ac Atal Cynnar (EIPP): *Torri'r Cylch Troseddu o Un Genhedlaeth i'r Llall'* iLlall' i rôl plismona wrth ymateb i bobl sy'n agored i niwed yn Heddlu De Cymru (SWP). Amlygodd ymchwil lefel uchel a fu'n cynnwys mynediad cynhwysfawr i'r arfer plismona, gyda bron 400 awr o arsylwi plismona gweithredol, cynnal cyfweiliadau a grwpiau ffocws gyda Swyddogion Heddlu rheng flaen a dadansoddiad manwl o ddata cyfeirio diogelu dros gyfnod o 12 mis y lefel uchel o alw mewn perthynas â phobl sy'n agored i niwed yr ymatebodd SWP iddi. At hynny, nododd yr ymchwil nad yw dulliau, hyfforddiant a systemau plismona traddodiadol wedi'u dylunio i fodloni'r math a lefel o alw y mae'r Heddlu'n ei wynebu o ran pobl sy'n agored i niwed. Mae'r EIPP wedi datblygu llwyfan ddealltwriaeth y mae angen mawr amdani mewn perthynas â phlismona galw ac ymateb i bobl sy'n agored i niwed ac wedi cyfeirio pum prif argymhelliad gweithredu¹ sydd wedi'u derbyn i'w treialu yn ardal SWP.

Argymhelliad Un yr EIPP oedd adeiladu dull strwythuredig ymyrraeth gynnar aml-asiantaeth i bobl sy'n agored i niwed mewn Timau Plismona Cymdogaeth (NPT). Argymhelliad Dau oedd datblygu Hyfforddiant Plismona Pobl sy'n Agored i Niwed (APV) ACE a gyflwynwyd rhwng Ebrill a Mai 2017 ac effeithiau tymor byr yr hyfforddiant i'w werthuso'n annibynnol gan Iechyd Cyhoeddus Cymru (PHW)².

Mae gan yr adroddiad gwerthuso hwn ddau nod:

- (1) Deall y newid mewn prosesau ac effaith yn sgil treialu dull strwythuredig ymyrraeth gynnar aml-asiantaeth i bobl sy'n agored i niwed gyda NPT.
- (2) Ymchwilio i effeithiau tymor hwy ar arfer plismona y rhai a fynychodd yr hyfforddiant APV i gyfeirio datblygiad dull ymyrraeth gynnar aml-asiantaeth i pobl sy'n agored i niwed, i'w gyflwyno ar raddfa fwy ar lefel ranbarthol a chenedlaethol

Profodd y dull strwythuredig ymyrraeth gynnar, aml-asiantaeth i bobl sy'n agored i niwed beilot o drefniadau newydd rhwng NPT a thîm Cymorth Cynnar Cyngor Bwrdeistref Sirol Pen-y-bont ar Ogwr (BCBC)^a i alluogi ymateb mwy effeithiol i alw ar ffurf pobl sy'n agored i niwed, gyda ffocws ar blant, pobl ifainc a'u rhieni/gofalwyr. Ei nod oedd:

- Deall y broses cyfeiriadau diogelu a wnaed gan SWP, sy'n cael eu galw'n Hysbysiadau Amddiffyn y Cyhoedd (PPN) yn ranbarthol gan nad yw'r mwyafrif yn cael eu symud ymlaen gan asiantaethau statudol o ganlyniad i beidio â chwrdd â throthwyon statudol fel a nodwyd gan y prosiect Ymyrraeth ac Atal Cynnar¹;
- Profi rôl newydd a gwell i NPT wrth weithio ar y cyd gyda'r Awdurdod Lleol a phartneriaid eraill yn y pwynt cynharaf posib.

Mae'r cynllun peilot^b (gweler Blwch 1) wedi bod ar waith ers 26 Mehefin 2017. Cyflawnodd Iechyd Cyhoeddus Cymru werthusiad annibynnol o drefniadau treial a phrawf y cynllun peilot i ddeall y newid mewn prosesau a gyfeiriodd y trefniadau aml-asiantaeth newydd rhwng NPT a thîm Cymorth Cynnar BCBC; effeithiolrwydd y newid hwn; effaith y cynllun peilot ar waith aml-asiantaeth; a sut yr helpodd rôl y Cydlynwyr ACE i hwyluso'r newid hwn.

a Mae timau Cymorth Cynnar yn bodoli fel rhan o ofyniad Gwybodaeth, Cyngor a Chymorth (IAA) y Ddeddf Gwasanaethau Cymdeithasol a Llesiant (2014), mae trefniadaeth y timau hyn yn amrywio ar draws Awdurdodau Lleol.

b Mae angen darparu cafeat: trwy gydol y gwerthusiad hwn roedd y broses yn cael ei datblygu a'i mireinio'n barhaus wrth ymateb i 'dreial a gwall' a galw wedi'i arwain gan y gwasanaeth ac mae'n parhau'n fregus ac yn 'hyllfol' ei natur gan fod angen ei mireinio ymhellach.

Blwch 1: Disgrifiad o'r dull strwythuredig ymyrraeth gynnar aml-asiantaeth i bobl sy'n agored i niwed â Thimau Plismona Cymdogaeth (NPT)

Sefydlodd y cynllun peilot drefniadau gweithio ar y cyd rhwng yr Heddlu a Chymorth Cynnar i alluogi gwasanaethau i gydweithio er mwyn adnabod a darparu ymyrraethau cynnar ar gyfer teuluoedd sy'n agored i niwed. Mae systemau a phrosesau newydd sydd wedi'u rhoi ar waith yn caniatáu i gyfeiriadau diogelu PPN gynnwys y nifer a math o Brofiadau Niweidiol yn ystod Plentynod (ACE) gael eu hadnabod, gyda llwybrau ar gyfer y rhai nad ydynt yn cyrraedd trothwyon statudol a allai elwa o ymyrraeth gynnar. Mae ymholiadau dilynol yn caniatáu i wybodaeth gael ei rhannu rhwng plismona wedi'i gydleoli â Chymorth Cynnar.

Gall cynlluniau gweithredu a ddatblygir yn sgil yr asesiad cychwynnol gynnwys ymweliadau ar y cyd rhwng yr heddlu a Chymorth Cynnar â chartref y teulu, ysgol y plentyn ac/neu argymhellion i gyfeirio at wasanaethau eraill.

Defnyddiodd gweithrediad y dull newydd hwn fodel newid busnes trwy ddod ag Arweinydd Heddlu ac Arweinydd Partneriaeth annibynnol/nad yw'n gysylltiedig â'r heddlu i mewn i oruchwylio datblygiad strategol a gweithredol.

Fel rhan o'r trefniadau peilot, cyflogwyd Cydlynwyr ACE a secondiwyd o NSPCC a Barnardos fel ymarferwyr gofal cymdeithasol profiadol i weithredu fel 'ymgynghorwyr tactegol', gan gefnogi'r heddlu a phartneriaid i ddatblygu ac ymwreiddio arfer ar y cyd a gyfeirir gan ACE a thrawma a newid mewn prosesau rhwng NPT a thimau Cymorth Cynnar BCBC. Roedd hyn yn cynnwys datblygu a chyflwyno Hyfforddiant APV a Phecyn Offer Gweithredu Cynnar, sicrhau ansawdd ac adolygiadau achos a chefnogaeth uniongyrchol i staff gweithredol yn ystod ymweliadau ar y cyd a sgrinio.

Canfyddiadau Allweddol

Ymwreiddio'r dull ymyrraeth gynnar aml-asiantaeth strwythuredig i bobl sy'n agored i niwed o fewn plismona cymdogaeth

- Yn gyffredinol roedd staff SWP a Chymorth Cynnar a gymerodd ran yn y cynllun peilot yn gadarnhaol iawn am y dull.
- Ystyriwyd bod yr Arweinydd Partneriaeth annibynnol yn hanfodol i hwyluso herio, cyd-drafod ac asesu systemau heddlu i alluogi dull gwaith partneriaeth sy'n cynyddu cydweithio.
- Mae angen adolygu arferion plismona presennol i alluogi ennyn diddordeb teuluoedd a chydweithio â nhw dros gyfnodau hwy, gyda llai o bwyslais ar ddangosyddion perfformiad a chau achosion.
- Mae cydleoli'r heddlu â Chymorth Cynnar yn y broses sgrinio PPN wedi dechrau rhesymoli'r broses adnabod ac ymateb i achosion o bobl sy'n agored i niwed y maent yn addas ar gyfer ymyrraeth gynnar; lleihau amser adolygu a galluogi cyfathrebu gwell rhwng partneriaid. Er hynny, mae angen o hyd i ymdrin â'r mater o gyflwyno PPN yn amhriodol i 'osgoi risg'.
- Adroddwyd am bryderon ynghylch y sgriniwr/sgriniwyr yn parhau i dderbyn amser penodedig i gwblhau tasgau fel rhan o'u llwyth gwaith bob dydd.
- Mae'r cysyniad o'r heddlu yn ymateb i bobl sy'n agored i niwed yn rhywbeth sy'n gofyn am newid enfawr yn y diwylliant, ac mae angen i arweinwyr o fewn ac ar draws sefydliadau plismona gefnogi'r newid hwn.
- Er mwyn i ymateb i bobl sy'n agored i niwed gael ei ymwreiddio'n wirioneddol fel gweledigaeth plismona, mae angen i recriwtio cychwynnol, hyfforddi a datblygu

proffesiynol parhaus gael eu halinio â'r egwyddorion hyn gan sicrhau bod POB swyddog yr heddlu'n gweld pobl sy'n agored i niwed fel cyfrifoldeb ar eu cyfer.

Cyfraniad y Cydlynwyr ACE

- Cydnabuwyd gwybodaeth gofal cymdeithasol arbenigol y Cydlynwyr ACE, ochr yn ochr â chefnogaeth ymarferol y gweithgareddau gweithredol a ddarparwyd ganddynt, fel ffactor cyfrannol allweddol wrth ddylanwadu ar lawer o'r newid mewn diwylliant y mae ei angen ar gyfer y dull ac felly yn rhan annatod o lwyddiant cyffredinol y cynllun peilot.
 - Gan iddynt gael eu secondio'n annibynnol o Barnardos a NSPCC, gallai'r Cydlynwyr ACE ddarparu cefnogaeth wrthrychol y tu allan i systemau'r heddlu i gynorthwyo newid sefydliadol; gan ddefnyddio perthnasoedd gwaith sydd eisoes yn bodoli gyda sefydliadau statudol ac anstatudol.
 - Galluogodd presenoldeb corfforol o fewn NPT adeiladu perthnasoedd, a sicrhodd argaeledd i ymdrin ag ymholiadau'r heddlu mewn perthynas â'r broses.
 - Darparodd ymweliadau ar y cyd gefnogaeth ymarferol ar unwaith yn y fan a'r lle ar sut i ennyn diddordeb teuluoedd agored i niwed a sicrhad i swyddogion yr heddlu sy'n anghyfarwydd â'r dull gweithio hwn.
 - O ganlyniad i gyflwyno persbectif gofal cymdeithasol ar blismona, cynyddwyd ymwybyddiaeth o faterion mewn perthynas â phobl sy'n agored i niwed ymysg staff yr heddlu, gan gefnogi trosglwyddo gwybodaeth o hyfforddiant plismona pobl sy'n agored i niwed ACE i'w rhoi ar waith yn ymarferol.

Canlyniadau cadarnhaol y dull newydd

- Gwellodd a chryfhaodd rhoi'r cynllun peilot ar waith y berthynas rhwng yr heddlu a thîm Cymorth Cynnar BCBC.
- Gwellodd rôl gefnogol NPT a ddefnyddiwyd yn y gymuned gysylltiadau â phlant a theuluoedd
- Adroddodd tystiolaeth anecdotaidd ostyngiadau yn y nifer o alwadau lluosog i deuluoedd a oedd wedi cymryd rhan, sydd yn ei dro wedi gostwng y nifer o weithiau y galwyd swyddogion ymateb allan.

Effaith hir dymor y Dull Hyfforddiant Plismona Pobl sy'n Agored i Niwed wedi'i Lywio gan ACE (APVT)

- Wrth ddilyn i fyny chwe mis ar ôl yr hyfforddiant, amlygwyd bod cyfranogwyr yn teimlo eu bod wedi cymhwysu'r wybodaeth a sgiliau a gafwyd o'r hyfforddiant ar ofal wedi'i lywio gan drawma (TIC) yn llwyddiannus i arfer plismona.
- Roedd yr effaith ar arfer yn glir o ran PPN: Roedd PPN bellach yn cael eu cwblhau'n fwy cynhwysfawr cyn cael eu cyflwyno. Roedd ACE o fewn aelwydydd yn cael eu hadnabod a'u nodi'n fwy cyson ar PPN.
- Nododd cyfweiliadau y gallai swyddogion roi eu hyfforddiant ar waith, gydag adnabod ACE yn ymwreiddio yn eu dyletswyddau gweithredol a chael eu hystyried yn dasg bob dydd.
- Mae angen ymwybyddiaeth well o'r prosesau gweithredol sy'n gysylltiedig â'r dull ymyrraeth gynnar, gyda hyn o bosib yn cael ei oresgyn trwy ddatblygu arweiniad ysgrifenedig sy'n egluro pob rôl unigol o fewn y broses.

Goblygiadau ar gyfer cyflwyno

Cafwyd cydnabyddiaeth gan yr heddlu a phartneriaid ar bob lefel y gallai dull ymyrraeth gynnar ostwng galw am yr heddlu yn y dyfodol ac atal troseddu'n nes ymlaen ac mae wedi darparu cyfiawnhad sylweddol ymysg partneriaid dros barhau â'r dull. Cafwyd cydsyniad clir ymysg cyfranogwyr y dylid rhoi'r dull a ddefnyddiwyd yn ystod y cynllun peilot ar waith yn llawn a'i gyflwyno ar draws ardal gyfan SWP. er gwaetha'r ffaith bod angen mireinio'r broses.

Casgliadau ac Argymhellion

Nododd y gwerthusiad ystod eang o gefnogaeth ar gyfer cadw ac ehangu'r cynllun peilot yn ardal SWP oherwydd yr effaith hir dymor bosib y gallai ymyrraeth gynnar ei chael ar alw am yr heddlu. Er ei fod mewn cam cynnar o hyd, mae'r cynllun peilot wedi dangos model gweithredol ymarferol o sut y gellir addasu arfer yr heddlu i fodloni galw'r boblogaeth y mae'n ei gwasanaethu'n well, wrth weithio ar y cyd ar lefel aml-asiantaeth, trwy alluogi swyddogion yr heddlu i ddeall ac adnabod yn well beth yw mater diogelu a beth all gael ei gyfeirio'n uniongyrchol at lwybrau amgen megis cymorth cynnar.

Nid yw gwir effaith y cynllun peilot wedi'i gwireddu'n llawn o fewn y gwerthusiad hwn oherwydd y prosesau sy'n newid yn barhaus o fewn y dull aml-asiantaeth wrth i bob gwasanaeth barhau i siapio'r broses o fewn cyfyngiadau eu sector eu hunain ac ar yr un pryd ymateb i ddulliau mwy effeithlon o weithio ar y cyd dros amser o ganlyniad i 'dreialu a phrofi'. Yn rhannol mae hyn o ganlyniad i raddfeydd amser; natur 'hylifol' y broses sy'n dal i gael ei diffinio; a'r angen am ddatblygu systemau ymhellach i alluogi cofnodi data monitro (yn enwedig o fewn y swyddogaeth Cymorth Cynnar). Mae'n hanfodol bod proses fwy diffiniedig o'r dull ymyrraeth gynnar yn cael ei sefydlu cyn y gall ehangu a chyflwyno rhanbarthol symud ymlaen.

Argymhellion:

Mae'r gwerthusiad yn gwneud yr argymhellion a ganlyn:

Local South Wales Police Force recommendations

- Dylai'r dull strwythuredig ymyrraeth gynnar aml-asiantaeth i ymdrin â phobl sy'n agored i niwed barhau yn yr ardaloedd peilot, ond dylid ei addasu'n unol â chanfyddiadau'r gwerthusiad i alluogi ymwreiddio'n well gan gynnwys:
 - Sefydlu proses fwy diffiniedig o'r dull ymyrraeth gynnar cyn y gall ehangu a chyflwyno rhanbarthol symud ymlaen.
 - Datblygu sgrinio cyfeiriadau ymyrraeth gynnar newydd rhwng yr Heddlu a Chymorth Cynnar ymhellach. Er i'r gwerthusiad ddangos camau cadarnhaol tuag at gydleoli sgrinio, mae i'w weld yn faich ar adnoddau o hyd. Mireinio'r broses ymhellach i symud i ffwrdd o gydleoli i fodel 'cydweithredol' o sgrinio rhwng partneriaid.
 - Ymchwilio i'r posibilrwydd o ddatblygu rôl risg a choladu gwybodaeth generig i weithio ar draws asiantaethau a fyddai'n bwydo i mewn i wasanaethau ymyrraeth gynnar.
 - Datblygu systemau i ganiatáu cofnodi monitro data ar lefelau galw am y gwasanaeth o ganlyniad i'r dull newydd o ymateb i bobl sy'n agored i niwed ar lefel isel, yn enwedig o fewn y lleoliad Cymorth Cynnar.
 - Bydd y peilot yn gweithredu model partneriaeth leol ar gyfer sgrinio PPN am gymorth cynnar. Bydd hyn yn caniatáu i bartneriaid ymateb yn well i faterion a galw lleol ynghylch pobl sy'n agored i niwed o fewn cyfyngiadau adnoddau sydd ar gael yn lleol. Bydd hyn yn gofyn am ddatblygu rhyngwyneb gwell a mwy amserol gyda'r Uned Amddiffyn y Cyhoedd (PPU) a dull systemau amgen ar gyfer cymorth/ymyrraeth gynnar nad yw ond yn atodedig i PPN presennol sy'n bodoli i gofnodi cyfeiriadau diogelu.

- Datblygu arweiniad ysgrifenedig i egluro cyfrifoldebau pob rôl unigol ar draws yr heddlu a phartneriaid o fewn y broses. Er gwaetha'r ffaith y lledaenwyd taflenni gwybodaeth sy'n amlinellu'r broses gytunedig rhwng yr heddlu a Chymorth Cynnar, roedd diffyg eglurder yn bodoli o hyd.
- Cytunwyd bod angen amser wedi'i glustnodi ar rôl y sgriniwr/sgriniwyr i gwblhau'r dasg a sicrhau nad yw gwrthdaro'n bodoli rhwng gofynion swyddi. Mae angen rhoi ystyriaeth yn y dyfodol i bwy sy'n cyflawni'r gwaith sgrinio a sut y cofnodir gwybodaeth (yn benodol mewn perthynas â materion ymarferol y system cywain data).
- Adolygiad o adnoddau o fewn system sgrinio bresennol y PPU i sefydlu'r posibilrwydd o ddefnyddio'r adnodd hwn yn y lleoliad cymorth cynnar.
- Mae angen ymchwil i ddatblygu dealltwriaeth o ymgyrhaeddiad ac effaith partneriaid sy'n ymateb i bobl sy'n agored i niwed i gynyddu'r gyfradd ddefnyddio ymysg teuluoedd sydd wedi'u hadnabod trwy'r dull newydd y cynigir ymyrraeth gynnar iddynt.

Argymhellion Cymru gyfan ar gyfer dull plismona wedi'i lywio gan drawma:

- Dylid cyflwyno'r hyfforddiant plismona pobl sy'n agored i niwed ACE, gan gynnwys manylion y camau gweithredol sy'n sail i'r dull ymyrraeth gynnar wedi'i lywio gan drawma ar draws y sectorau heddlu eraill o fewn SWP a phob ardal heddlu yng Nghymru i sicrhau bod yr heddlu'n cymhwyso dull wedi'i lywio gan drawma cyson i'w gwaith.
- Dylai rôl y Cydlynnydd ACE y canfyddir ei bod yn hanfodol barhau fel rhan o'r gweithgareddau parhaus sy'n gysylltiedig â'r dull. Wrth ehangu'r prosiect ar draws lluoedd eraill yr Heddlu, dylid pennu rôl y Cydlynnydd ACE fel rôl annatod, yn enwedig o ran cyflwyno hyfforddiant ar gyfer gweithlu'r heddlu.
- Dylai rolau Cydlynwyr ACE gynnal arbenigedd gofal cymdeithasol, yn allanol i'r heddlu, hawdd mynd atynt ac wedi'u cydleoli mewn gorsafoedd heddlu.
- Byddai gwerthusiad tymor hwy pellach o effaith y cynllun peilot ar draws yr holl bartneriaid o ran gallu, capasiti, adnoddau a deilliannau ar gyfer teuluoedd (gan gynnwys asesiad economaidd) yn darparu tystiolaeth ychwanegol o gynladwyedd y model hwn.
- Mae angen ymchwil bellach i archwilio effaith y dull gweithio newydd hwn o ran effaith rôl yr Arweinydd Heddlu, Arweinydd Partneriaeth a'r Cydlynnydd ACE wrth ddylanwadu ar newid systemau.
- O ran cynladwyedd a chyflwyno ymhellach:
- Mae angen ennyn diddordeb budd-ddeiliaid yn ehangach i osod sylfaen ar gyfer y manteision ac effaith y gallai dull aml-asiantaeth wedi'i lywio gan ACE i ymateb i bobl sy'n agored i niwed eu cynnig ar lefelau lleol a chenedlaethol. Gellir symbylu hwn trwy Fyrddau Gwasanaeth Cyhoeddus (PSB) i alinio'r dull â threfniadau gweithio ar y cyd a sefydlwyd yn ffurfiol trwy amcanion y cynllun PSB o wireddu cyflawni'r amcanion lles a amlinellir yn Neddf Llesiant Cenedlaethau'r Dyfodol (Cymru) (WFGA) 2015. Byddai hyn yn gosod gofyniad statudol ar gyrff cyhoeddus i weithio mewn ffyrdd sy'n helpu tacio ACE.
- Sefydlu fframwaith atebolrwydd fel a amlinellir yn WFGA.
- Creu cysylltiadau ag Arolygiaeth Cwnstabiliaeth Ei Mawrhydi (HMIC) a'r Gymdeithas Comisiynwyr Heddlu a Throseddau (APCC) ynghylch datblygu trafodaethau ar fesurau arolygu a pherfformiad priodol i symbylu newid diwylliannol mewn perthynas â phlismona pobl sy'n agored i niwed.

Symud ymlaen:

Ceir ymrwymiad cenedlaethol yng Nghymru i adnabod, atal a lliniaru ACE trwy weithio mewn dull wedi'i lywio'n fwy gan drawma, gan anelu at ymyrryd mor gynnar â phosib i gefnogi'r rhai sydd mewn perygl o fod yn agored i niwed ac adeiladu gwydnwch ar draws cymunedau. Mae ymdrin ag ACE yn flaenoriaeth allweddol ar gyfer llawer o sectorau gan gynnwys y Gwasanaeth Iechyd Gwladol (GIG), yr Heddlu, Addysg, Tai a Chyfiawnder Troseddol, y maent oll wedi dechrau rhoi dulliau wedi'u llywio gan ACE ar waith ar ryw lefel.

Gan alw ar y ddealltwriaeth a dysgu mewn perthynas a galw ac ymateb plismona i bobl sy'n agored i niwed a gafwyd o'r EIPP, mae Iechyd Cyhoeddus Cymru, y pedwar Heddlu a Chomisiynwyr Heddlu a Throseddau wedi sicrhau cyllid pellach gan Gronfa Trawsnewid Heddlu'r Swyddfa Gartref i alluogi datblygu'r dull aml-asiantaeth wedi'i lywio gan ACE hwn yn genedlaethol dros y ddwy flynedd nesaf. Gan ddangos yr ymrwymiad hwn ar draws partneriaid i weithio ar y cyd i adeiladu gwydnwch trwy ddull iechyd cyhoeddus o blismona a chyfiawnder troseddol yng Nghymru, mae cytundeb partneriaeth cenedlaethol wedi'i lunio a'i gytuno.

Bydd y rhaglen waith newydd hon yn cwmpasu cydweithio â'r GIG, awdurdodau lleol, cyfiawnder troseddol, plismona a phartneriaid eraill i ddatblygu gwasanaethau a sefydliadau wedi'u llywio gan drawma/ACE. Y nodau yw:

- Datblygu gweithlu cymwysedig a hyderus i ymateb yn fwy effeithiol i bobl sy'n agored i niwed gan ddefnyddio dull wedi'i lywio gan ACE mewn plismona cyflym ac araf.
- Cynorthwyo gydag adolygiad o gapasiti a gallu sefydliadol o fewn y bartneriaeth ar y cyd ehangach i fodloni galwadau newidiol ar wasanaethau rheng flaen yn rhagweithiol.
- Ymchwilio i ddichonolrwydd drws blaen 24/7 integredig sengl sy'n cyfeirio, cefnogi ac yn diogelu, gan gwmpasu gwasanaethau 'golau glas', lles ac iechyd.
- Sefydlu cynllun clir ar gyfer symud tuag at ymateb system gyfan i bobl sy'n agored i niwed trwy weithredu dulliau wedi'u llywio gan ACE ar gyfer plismona gweithredol a phartneriaid allweddol.

1. Cyflwyniad

1.1 Profiadau Niweidiol yn ystod Plentynod

Mae digwyddiadau llawn straen sy'n achosi niwed uniongyrchol i'r plentyn neu ei amgylchedd yn cael eu galw'n Brofiadau Niweidiol yn ystod Plentynod (ACE) ac yn cynnwys cam-drin corfforol, carchariad rhieni a thrais yn y cartref³⁻¹². Mae ymchwil wedi dangos bod plant sy'n profi ACE yn fwy tebygol o ymwneud ag ymddygiadau sy'n niweidio iechyd ac maent yn wynebu risg gynyddol o les meddyliol a morbidrwydd gwael yn ddiweddarach mewn bywyd³⁻¹¹. Yn 2015, nododd arolwg cenedlaethol yng Nghymru fod plant a oedd wedi profi pedwar neu fwy o ACE 14 gwaith yn fwy tebygol o fod yn dioddefwyr trais a 15 gwaith yn fwy tebygol o fod wedi cyflawni trais yn erbyn rhywun arall yn ystod y 12 mis diwethaf⁷.

Mae rhai plant sy'n profi ACE yn osgoi'r canlyniadau negyddol cysylltiedig mewn oedolaeth. Gellir cryfhau gwydnwch plant trwy sicrhau bod ganddynt berthynas sefydlog gydag oedolion gofalgar, sgiliau i reoli ymddygiadau ac emosiynau, cyswllt â thraddodiadau a'r gred y gallant oresgyn caledi^{8,12,13}. Mae cryfhau'r ffactorau amddiffynnol hyn yn darparu'r adnoddau i blant y mae eu hangen arnynt i ddiogelu eu hunain rhag trallod ac yn lleihau mynychder ymddygiadau sy'n niweidio iechyd yn ddiweddarach mewn bywyd¹⁴.

1.2 Pwysigrwydd ymateb aml-asiantaeth, wedi'i lywio gan drawma i bobl sy'n agored i niwed

Mae'r heddlu wedi wynebu cynnydd mewn galw i ymateb i faterion cymhleth yngl n â lles, diogelwch cyhoeddus a phobl sy'n agored i niwed¹⁵. Gan hynny, mae'r Heddlu mewn sefyllfa dda i adnabod ACE mewn plant a theuluoedd sy'n agored i niwed, ac ymyrryd er mwyn adeiladu gwydnwch ac atal trosglwyddo ACE i'r genhedlaeth nesaf. Trwy gymhwyso 'lens ACE', gan adnabod arwyddion a symptomau trawma a sylweddoli y gall gael effaith helaeth ar fywyd unigolyn, gall swyddogion ddatblygu dealltwriaeth well o achosion craidd ymddygiad a hyrwyddo ffactorau amddiffynnol unigolion.

Mae dull cydweithredol o ymyrryd gyda phlant a theuluoedd sy'n agored i niwed yn debygol o ddarparu cefnogaeth well a gwella arfer proffesiynol¹⁶. TMae manteision dull aml-asiantaeth i bobl sy'n agored i niwed wedi'u hadnabod yn flaenorol (e.e. rhannu gwybodaeth ac arbenigedd yn well¹⁷⁻²⁹, , a gwella diogelwch dioddefwyr²⁰). Mae dulliau ar y cyd i sgrinio cyfeiriadau diogelu¹⁹ ac ymateb i faterion lles²²⁻²⁴ wedi'u sefydlu yn y Deyrnas Unedig gyda'r nod o hwyluso cyfathrebu a rhannu gwybodaeth yn well ar draws asiantaethau, a gwella canlyniadau unigolion. Er enghraifft, gwelwyd mewn gwerthusiad o gynllun peilot aml-asiantaeth dros 21 mis bod nifer yr ailgyfeiriadau i Wasanaethau Cymdeithasol Plant yn gostwng pan sgriniodd yr heddlu a Gwasanaethau Cymdeithasol hysbysiadau am drais yn y cartref gyda'i gilydd²¹. Adroddwyd bod y cynllun peilot wedi helpu darparu mwy o wybodaeth i Wasanaethau Cymdeithasol am yr achosion ac osgoi dyblygu gwaith²¹.

Mae pwysigrwydd y dull aml-asiantaeth newydd i bobl sy'n agored i niwed wedi'i lywio gan drawma wedi cael ei gydnabod^{25,26}. Mae dull wedi'i lywio gan drawma wedi cael ei adnabod fel un sy'n deall effaith trawma, yn adnabod arwyddion trawma, yn gweithredu trwy gymhwyso gwybodaeth am drawma ac yn ceisio osgoi achosi trawma eto²⁵. Mae rhaglenni hyfforddiant wedi cael eu datblygu ar gyfer gweithwyr gofal cymdeithasol yn America²⁸⁻³⁰, ac ar gyfer swyddogion heddlu rheng flaen yn rhyngwladol ac yn y Deyrnas Unedig^{2,31-34}. Mae dull partneriaeth wedi'i lywio gan drawma wedi cael ei sefydlu yn yr Unol Daleithiau i ymateb i ddigwyddiadau treisgar gyda'r nod o gefnogi'r plentyn a gwneud cyfeiriadau at wasanaethau eraill pan fo'n briodol, ond nid yw wedi cael ei werthuso eto³⁵. Mae rhwystrau posib i waith aml-asiantaeth effeithiol wedi cael eu hamlygu gan ymchwil flaenorol megis diffyg dealltwriaeth am yr asiantaethau eraill, blaenoriaethau amrywiol ac oedi wrth wneud penderfyniadau^{18,36,37}.

1.3 Cyd-destun Heddlu De Cymru a Gwasanaethau Cymdeithasol

Pan adnabyddir pobl sy'n agored i niwed gan swyddogion Heddlu De Cymru (SWP) mae'n ofynnol iddynt gyflwyno cyfeiriad diogelu, sef Hysbysiad Amddiffyn y Cyhoedd (PPN) o fewn 24 awr ar ôl y digwyddiad. Mae'r PPN yn rhoi manylion y math o niwed y mae'r person yn agored iddo (h.y. Camdrin a Thrais yn y Cartref, Pryderon am Blentyn, Trais Seiliedig ar Anrhydedd, Oedolyn sy'n Agored i Niwed ac Ecsbloetio Rhywiol Plentyn), pryder y swyddog a'i asesiad risg. Derbynnir PPN gan yr Uned Amddiffyn y Cyhoedd (PPU), adran arbenigol a leolir o fewn yr heddlu, lle maent yn cael eu hadolygu, mae'r risg yn cael ei hasesu ymhellach a phan fo'n briodol mae'n cael ei rhannu ag asiantaethau partner (e.e. Gwasanaethau Cymdeithasol).

Pan fydd y Gwasanaethau Cymdeithasol yn derbyn cyfeiriad, cyflawnir asesiad i bennu a yw'r unigolyn yn cyrraedd y trothwy ar gyfer ymyrraeth a pha un a oes angen cynllun gofal a chefnogi ai beidio³⁸. Mae bothau Cymorth Cynnar o fewn Gwasanaethau Cymdeithasol yn darparu cefnogaeth i blant a'u teuluoedd nad ydynt yn cyrraedd y trothwy er bod ganddynt anghenion heb eu diwallu a bod angen cefnogaeth ychwanegol arnynt³⁹. Mae bothau/timau Cymorth Cynnar yn bodoli fel rhan o ofyniad Gwybodaeth, Cyngor a Chymorth (IAA) y Ddeddf Gwasanaethau Cymdeithasol a Llesiant (2014), ond mae trefniadaeth y timau hyn yn amrywio ar draws Awdurdodau Lleol, mae'r bothau'n gweithio i alluogi plant a theuluoedd i gyrchu gwasanaethau a all adeiladu gwydnwch er enghraifft, rhaglenni magu plant a chefnogaeth gr p. Maent yn defnyddio dull ymyrraeth gynnar⁴⁰ sy'n ceisio cymryd camau mor gynnar â phosib ac atal problemau rhag datblygu⁴¹. Mae Cynllun Heddlu a Throsedd De Cymru 2018-21 hefyd yn pennu nod i'r heddlu hyrwyddo ymyrraeth gynnar a gweithredu mewn ffordd brydlon a chadarnhaol⁴². Mae ymyrryd yn gynnar a darparu cefnogaeth amserol, yn enwedig wrth weithio ar y cyd, yn debygol o gael buddion costau sylweddol ar gyfer ystod o asiantaethau (e.e. iechyd, y system cyfiawnder troseddol a Gwasanaethau Cymdeithasol)⁴³⁻⁴⁷.

1.4 Gwerthusiad o ymateb Heddlu De Cymru i bobl sy'n agored i niwed

Mae'r system sydd ar waith er mwyn i SWP ymateb i bobl sy'n agored i niwed wedi cael ei harchwilio fel rhan o'r prosiect Ymyrraeth ac Atal Cynnar: Torri'r Cylch Troseddu o Un Genhedlaeth i'r Llall¹. Cydweithiodd Iechyd Cyhoeddus Cymru (PHW), NSPCC a Barnardo's ar y prosiect a ariannwyd gan Gronfa Arloesedd yr Heddlu. Defnyddiwyd ystod o ddulliau i ddeall y broses SWP bresennol, canfyddiadau swyddogion yr heddlu am eu gallu i ymateb i bobl sy'n agored i niwed a sut mae asiantaethau partner yn gweithio ar y cyd. Dadansoddwyd data cyfeirio diogelu gan SWP a Chyngor Bwrdeistref Sirol Pen-y-bont ar Ogwr (BCBC) i asesu lefel y galw ac gweithgarwch lluosog yn y system. Cynhyrnodd yr adroddiad bump argymhelliad¹ a chanolbwyntiodd y cynllun peilot hwn ar yr un cyntaf: *Peilota dull strwythuredig ymyrraeth gynnar aml-asiantaeth i bobl sy'n agored i niwed gyda Thimau Plismona Cymdogaeth (NPT); a'r trydydd: Gweithio gyda Adran Amddiffyn y Cyhoedd (PPD) yr heddlu i ddatblygu dull wedi'i lywio gan ACE i'r broses PPN bresennol.*

Mae'r argymhelliad yn seiliedig ar ganfyddiadau a amlygodd heriau gyda gwaith aml-asiantaeth a'r angen am ddealltwriaeth a rennir o drothwyon risg a bod yn agored i niwed¹. Derbyniodd Gwasanaethau Cymdeithasol Plant ac Oedolion nifer mawr o PPN a chaewyd y mwyafrif ohonynt heb unrhyw gamau pellach. Argymhellwyd bod y cynllun peilot hwn yn ymdrin â'r diffyg gweithredu a sicrhau bod pobl sy'n agored i niwed ar lefel isel yn derbyn cymorth pan fydd ei angen arnynt. Nodwyd bod NPT mewn sefyllfa dda i ddefnyddio dull ymyrraeth gynnar a gweithio ar y cyd ag asiantaethau eraill gan fod y rôl yn darparu cyfleoedd i gywain gwybodaeth fanwl, rhoi cyngor a chefnogi unigolion. Mae'r dull yn alinio'n dda â Deddf Gwasanaethau Cymdeithasol a Llesiant (Cymru) 2014⁴⁸ a Deddf Llesiant Cenedlaethau'r Dyfodol (Cymru) 2015⁴⁹ sy'n hyrwyddo gwaith aml-asiantaeth rhwng cyrff cyhoeddus a defnyddio dull ataliol cyn yr aiff problemau'n waeth.

1.5 Y cynllun peilot ymyrraeth gynnar aml-asiantaeth

Sefydlwyd y cynllun peilot yn sectorau Maesteg ac Abercynffig^c, o fewn Uned Reoli Sylfaenol (BCU) unigol ym mis Mehefin 2017, gyda'r nod o adnabod cyfleoedd ymyrraeth gynnar pan fydd yr heddlu'n ymateb i bobl sy'n agored i niwed, yn enwedig plant a'u teuluoedd. Anelodd y dull at ddarparu cyfleoedd ar gyfer teuluoedd sy'n cyflwyno fel agored i niwed ar lefel isel a'u hatal rhag mynd yn risg uwch. Derbyniodd swyddogion a PCSO yn ardal y peilot Hyfforddiant Plismona Pobl sy'n Agored i Niwed mewn Dull wedi'i Lywio gan ACE (APVT) rhwng Ebrill a Mai 2017. Ymdriniodd yr hyfforddiant ag effaith trawma ar ddatblygiad, ACE, sgiliau ar gyfer gweithio gyda thrawma a hyrwyddo gwyrddwch².

Sefydlodd y cynllun peilot drefniadau gweithio ar y cyd rhwng yr Heddlu a Chymorth Cynnar (gweler Ffigur 1) i alluogi gwasanaethau i gydweithio er mwyn adnabod a darparu ymyrraethau cynnar ar gyfer teuluoedd sy'n agored i niwed. Mae systemau a phrosesau newydd sydd wedi'u rhoi ar waith sy'n caniatáu i gyfeiriadau diogelu Hysbysiad Amddiffyn y Cyhoedd (PPN) gynnwys y nifer a math o Brofiadau Niweidiol yn ystod Plentynod (ACE) gael eu hadnabod, gyda llwybrau ar gyfer y rhai nad ydynt yn cyrraedd trothwyon statudol a allai elwa o ymyrraeth gynnar. Mae ymholiadau dilynol gan Gwnstabl neu PCSO i bennu cydsyniad yn caniatáu i wybodaeth gael ei rhannu rhwng plismona wedi'i gydleoli â Chymorth Cynnar. Gall cynlluniau gweithredu a ddatblygir yn sgil yr asesiad cychwynnol gynnwys ymweliadau ar y cyd rhwng yr heddlu a Chymorth Cynnar â chartref y teulu, ymweliadau ag ysgol y plentyn ac/neu argymhellion i gyfeirio at wasanaethau eraill.

Defnyddiodd gweithrediad y dull newydd hwn fodel newid busnes trwy ddod ag Arweinydd Heddlu ac Arweinydd Partneriaeth annibynnol/nad yw'n gysylltiedig â'r heddlu i mewn i oruchwylio datblygiad strategol a gweithredol. Caniatodd datblygiad y rôl hon i systemau heddlu gael eu herio, cyd-drafod a'u haddasu i alluogi dull gwaith partneriaeth sy'n cynyddu cydweithio.

Fel rhan o'r trefniadau peilot, cyflogwyd Cydlynwyr ACE a secondiwyd o NSPCC a Barnardos fel ymarferwyr gofal cymdeithasol profiadol i weithredu fel 'ymgyngorwyr tactegol', gan gefnogi'r heddlu a phartneriaid i ddatblygu ac ymwreiddio arfer ar y cyd a gyfeirir gan ACE a thrawma a newid mewn prosesau rhwng NPT a thimau Cymorth Cynnar BCBC. Roedd hyn yn cynnwys datblygu a chyflwyno APVT a Phecyn Offer Gweithredu Cynnar, sicrhau ansawdd ac adolygiadau achos a chefnogaeth uniongyrchol i staff gweithredol yn ystod ymweliadau ar y cyd a sgrinio.

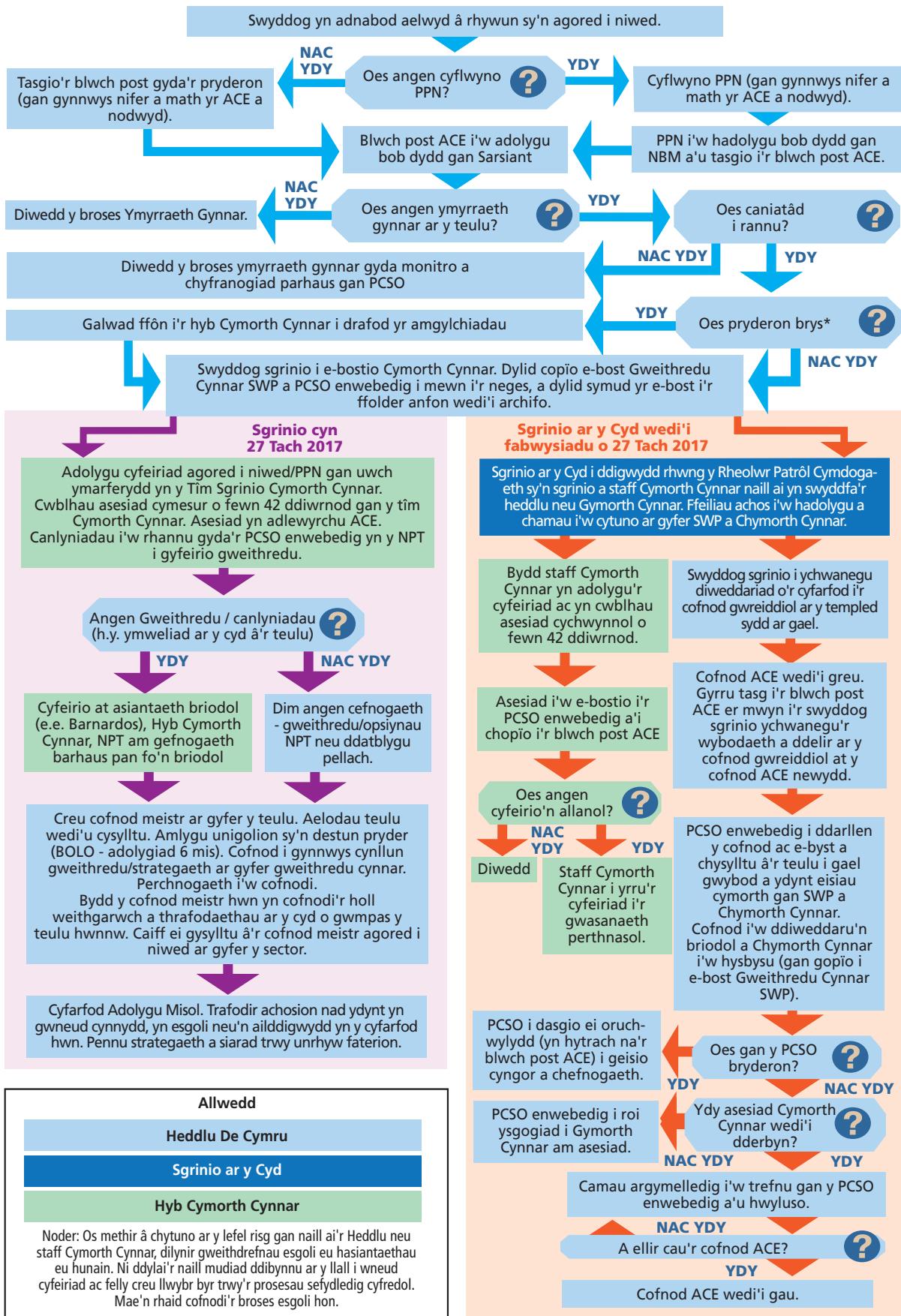
Mae gan y gwerthusiad peilot y prif amcanion a ganlyn:

1. Deall y broses newid a sut y datblygodd y trefniadau aml-asiantaeth newydd rhwng NPT a thîm Cymorth Cynnar BCBC ac effeithiolrwydd y broses newid.
2. Deall effaith y cynllun peilot ar waith aml-asiantaeth a pherthnasoedd rhwng yr heddlu a'r tîm Cymorth Cynnar.
3. Helpu'r heddlu i fyfrio ymhellach ar effeithiau parhaus yr 'Hyfforddiant Plismona Pobl sy'n Agored i Niwed mewn Dull wedi'i Lywio gan ACE' yn sgil cyflwyno'r hyfforddiant.
4. Ymchwilio i effaith y cynllun peilot ar alw am ymyrraeth gynnar gan NPT a Chymorth Cynnar ac effaith botensial y broses PPN.
5. Deall effaith y rôl Cydlynnydd ACE wrth hwyluso newid i arfer yr heddlu o fewn y trefniadau peilot.

Ceisiodd y gwerthusiad adnabod hefyd a ellir cynnal y dull newydd yn yr ardaloedd peilot, ac argymhellion yngl n â sut y gellir cyflwyno'r dull yn rhanbarthol o fewn De Cymru ac yn genedlaethol i ardaloedd eraill ar draws Cymru.

c Dewiswyd sectorau Maesteg ac Abercynffig fel ardaloedd peilot gan mai nhw oedd yr ardaloedd gyda'r lefelau diddordeb uchaf ymysg staff.

Ffigur 1: Map Prosesau Heddlu a Chymorth Cynnar^d ar gyfer dull ymyrraeth gynnar i bobl sy'n agored i niwed



Allwedd

- Heddlu De Cymru
- Sgrinio ar y Cyd
- Hyb Cymorth Cynnar

Noder: Os methir â chytuno ar y lefel risg gan naill ai'r Heddlu neu staff Cymorth Cynnar, dilyni'r gweithdrefnau esgoli eu hasiantaethau eu hunain. Ni ddylai'r naill mudiad ddibynnu ar y llall i wneud cyfeiriad ac felly creu llwybr byr trwy'r prosesau sefydledig cyfredol. Mae'n rhaid cofnodi'r broses esgoli hon.

^d Mae angen darparu cafeat: trwy gydol y gwerthusiad hwn roedd y broses yn cael ei datblygu a'i mireinio'n barhaus wrth ymateb i 'dreial phrofi' a galw wedi'i arwain gan y gwasanaeth ac mae'n parhau'n fregus ac yn 'hylifol' ei natur gan fod angen ei mireinio ymhellach o hyd.

2. Dull

Mae'r adran hon yn disgrifio'r dulliau a ddefnyddir i werthuso'r dull strwythuredig ymyrraeth gynnar i bobl sy'n agored i niwed gyda thimau plismona cymdogaeth ac yn dilyn yr ymchwil i'r ymateb i bobl sy'n agored i niwed gan SWP¹ a'r gwerthusiad o'r hyfforddiant plismona pobl sy'n agored i niwed mewn dull wedi'i lywio gan ACE².

Dyluniwyd y gwerthusiad gan ddefnyddio dulliau cymysg, gan gynnwys offer cywain data ansoddol a meintiol. Cafwyd cymeradwyaeth ar gyfer y gwerthusiad a chadarnhad nad oes angen cymeradwyaeth gan Bwyllgor Moeseg Ymchwil (REC) y GIG gan Swyddfa Ymchwil a Datblygu Iechyd Cyhoeddus Cymru (11/10/2017). Cafwyd cydsyniad gwybodus gan yr holl gyfranogwyr.

2.1 Cyfweiliadau

Ymysg y rhai y cynhaliwyd cyfweiliadau â hwy oedd: Swyddogion yr Heddlu o rengoedd gwahanol, Swyddogion Cymorth Cymunedol yr Heddlu (PCSO), staff Cymorth Cynnar ac uwch reolwyr, y Cydlynwyr ACE a'r rhai sy'n ymwneud â datblygiad strategol y dull newydd. Cynhaliwyd cyfweiliadau rhwng Tachwedd a Rhagfyr 2017.

Cyfweiliadau gyda Chydlynwyr ACE, arweinwyr prosiect ac uwch reolwyr yr heddlu

At ei gilydd cynhaliwyd chwe chyfweiliad lled-strwythuredig gydag ystod o bartneriaid gan gynnwys Cydlynwyr ACE, arweinwyr prosiect ac uwch reolwyr SWP a anelodd at ymchwilio i sut y datblygwyd y broses newydd, eu canfyddiadau am y peilot a pha un a ellir ei gyflwyno mewn ardaloedd eraill. Ymchwiliwyd i rôl y Cydlynwyr ACE wrth gefnogi a chynghori'r heddlu a staff Cymorth Cynnar hefyd. Amrywiodd hyd y cyfweiliadau rhwng 27 munud a 71 munud (48 munud ar gyfartaledd).

Cyfweiliadau â swyddogion yr heddlu

Gwahoddwyd swyddogion SWP sy'n gweithio yn yr ardal beilot i gymryd rhan mewn cyfweiliad wyneb wrth wyneb i ddeall sut mae gweithio ar y cyd gyda thîm Cymorth Cynnar BCBC wedi'i ymwreiddio yn eu gwaith a'u canfyddiadau am y prosesau newydd. Gwahoddwyd swyddogion i gymryd rhan trwy wahoddiad e-bost. Cwblhawyd pymtheg o gyfweiliadau. Darparodd y gyfranogwyr gydsyniad ysgrifenedig ac fe'u hysbyswyd y byddai atebion yn gyfrinachol ac yn ddiennw. Roedd yr holl gyfranogwyr yn gweithio mewn NPT ac yn amrywio o ran rhyw (9 gwrywaidd, 6 benywaidd) a rôl (9 PCSO, 6 arall^e).

Cyfweiliadau â'r tîm Cymorth Cynnar o fewn Cyngor Bwrdeistref Sirol Pen-y-bont ar Ogwr (BCBC)

Cymerodd pedwar aelod o dîm Cymorth Cynnar BCBC ran mewn cyfweiliadau wyneb wrth wyneb unigol a ymchwiliodd i'w dealltwriaeth a phrofiad o'r broses newydd gan gynnwys ei heffeithiolrwydd wrth ddarparu cefnogaeth ymyrraeth gynnar ac unrhyw effaith ar eu perthynas gyda'r heddlu. Gwahoddwyd staff i gymryd rhan trwy e-bost.

2.2 Holiaduron

Holiaduron yn sgil yr hyfforddiant ar gyfer yr heddlu

Gwahoddwyd swyddogion a PCSO SWP a gwblhaodd APVT tua 6 mis yn ôl (rhwng Ebrill a Mai 2017) i gwblhau holiaduron yngl n â'u hyder wrth ymateb i bobl sy'n agored i niwed a chymhwyso eu gwybodaeth am ACE fel rhan o'u harfer. Gofynnwyd hefyd i gyfranogwyr gwblhau'r holiadur Agweddau Mewn Perthynas â Gofal Wedi'i Lywio gan Drawma (ARTIC-35)^f, sy'n mesur agweddau

e Mae eraill yn cynnwys sarsiantiaid, rheolwyr patrôl cymdogaeth a swyddogion cyswllt ag ysgolion.

f *Sylwer, mae sgoriau dibynadwyedd mewnol ar gyfer yr offer ARTIC yn nodi materion dilysrwydd posibl i'w defnyddio gyda'r grwpiau carfan yn y gwerthusiad hwn. Mae gwaith pellach ar y gweill, gan geisio addasu a datblygu offeryn sy'n berthnasol i blismona a charfanau partner.

gweithwyr proffesiynol tuag at weithio gyda phobl sydd wedi profi trawma⁵⁰. Datblygodd y Sefydliad Straen Trawmatig yr offeryn ac mae'n cynnwys 35 o eitemau wedi'u graddio ar raddfa Likert 7-pwynt rhwng 1 (agweddau anffafriol) i 7 (agweddau ffafriol). Aeth aelodau o'r tîm ymchwil i orsafoedd heddlu yn yr ardal beilot i wahodd swyddogion a PCSO i gymryd rhan. Allan o 151 o gyfranogwyr a gwblhaodd yr hyfforddiant gwreiddiol, cwblhaodd tri deg un ohonynt yr holiadur 6-mis dilynol (cyfradd dilyn i fyny o 21%).

2.3 Heddlu De Cymru a data cyfeirio Cymorth Cynnar

Darparodd SWP ddata Hysbysiad Amddiffyn y Cyhoedd (PPN) a dynnwyd o Niche, ar gyfer y cyfnod Gorffennaf 2016 - Chwefror 2017 a Gorffennaf 2017 - Chwefror 2018 gan gynnwys cyfanswm nifer y PPN a adolygwyd, y nifer o achosion ACE a grëwyd yn erbyn PPN, nifer yr achosion pan dderbyniwyd cymorth cynnar a nifer yr achosion ACE sy'n parhau'n agored (h.y. cyfeiriad at Gymorth Cynnar). Gofynnwyd am ddata gan BCBC ar nifer y cyfeiriadau a dderbyniwyd gan Gymorth Cynnar, canlyniad y cyfeiriad (h.y. asesiad Cymorth Cynnar, dim gweithredu pellach, cyfeiriad at asiantaeth arall am weithredu) a nifer yr oedolion a phlant sydd wedi'u cynnwys ar gyfeiriadau; er hynny ni allent ddarparu unrhyw ddata ar gyfer y cyfnod amser hwn oherwydd diffyg system monitro data nad yw wedi'i datblygu eto o fewn BCBC ar gyfer y broses asesu sgrinio ACE. Ni ddarparwyd unrhyw ddata a allai adnabod rhywun. Defnyddiwyd y data i adnabod unrhyw newid mewn galw, yn ogystal â gallu'r swyddogion i adnabod a chofnodi ACE.

2.4 Dadansoddi data

Recordiwyd sain y cyfweiliadau ac wedyn fe'u trawsgrifiwyd gan wasanaeth trawsgrifio proffesiynol. Cwblhawyd dadansoddiad thematig ar ATLAS ti. Fersiwn 7.1. Defnyddiwyd Excel a SPSS Fersiwn 23 i ddadansoddi'r data meintiol.

3. Gwerthusiad dilyn i fyny y Dull Hyfforddiant Plismona Pobl sy'n Agored i Niwed wedi'i Lywio gan ACE

Cwblhaodd tri deg dau o staff SWP (21 plismona cymdogaeth; 11 o staff ymateb) a fu'n rhan o'r sampl^g cynradd o swyddogion a dderbyniodd yr hyfforddiant plismona pobl sy'n agored i niwed^h wedi'i lywio gan ACE yn Ebrill a Mai 2017 holiaduron gwerthuso chwe mis ar ôl yr hyfforddiant er mwyn gwerthuso effeithiolrwydd tymor hwy yr hyfforddiant. Roedd dros hanner (53%) y cyfranogwyr yn gweithio fel PCSO ac amrywiodd hyd y gwasanaeth o ddeufis i 20 mlynedd (gweler Tabl A1). Ar adeg yr hyfforddiant, roedd 11 o'r cyfranogwyr wedi bod yn gweithio mewn adrannau ymateb ac felly roeddent wedi mynychu dim ond Rhan 1 yr hyfforddiant. Dyluniwyd Rhan 2 yr hyfforddiant, a ymdriniodd â phwysigrwydd cyfathrebu aml-asiantaeth, technegau cyfweld cymhelliannol a sut i adeiladu gwydnwch plant, ar gyfer staff cymdogaeth.

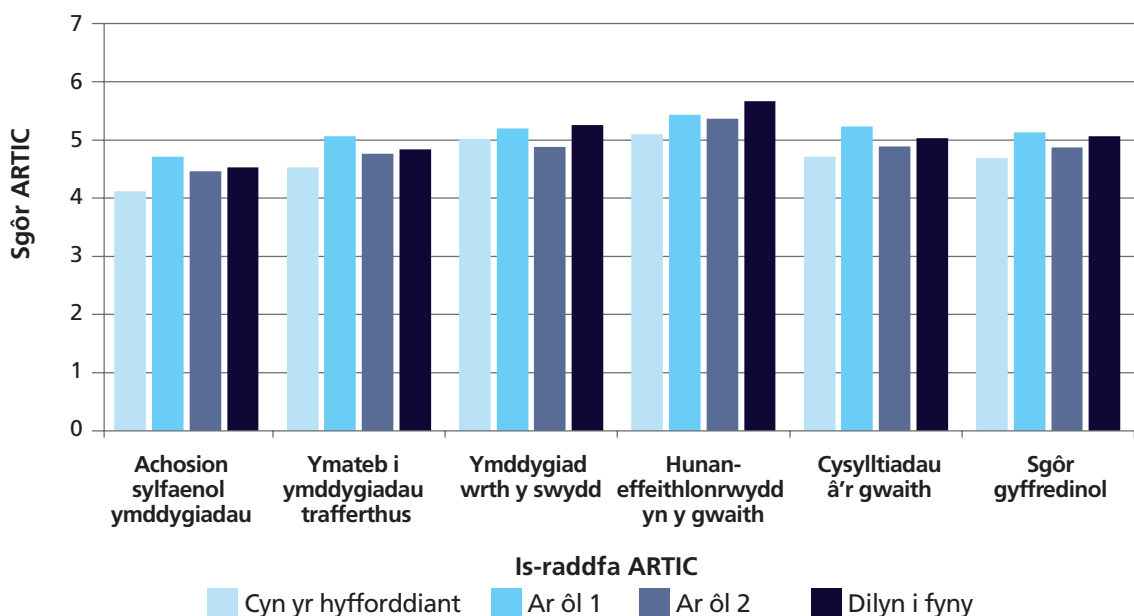
3.1 Gofal ac arfer wedi'u llywio gan ACE/Trawma

Gofynnwyd i gyfranogwyr raddio eu hagweddau tuag at ofal wedi'i lywio gan drawma rhwng 1 a 7, gyda sgorau o 7 yn nodi agweddau cadarnhaol. Dangosir yr is-gyfraddau ARTIC cymedrig a'r cyfanswm sgôr yn Nhabl 1 a Ffigur 2.

Roedd y sgorau cymedrig ar gyfer yr holl is-raddfeydd ARTIC yn y cam dilyn i fyny yn uwch na'r sgorau cyn yr hyfforddiant, gan ddangos dealltwriaeth well o ofal wedi'i lywio gan drawma ac agweddau gwell tuag ato (gweler Tabl 1). Ar gyfer y sampl dilyn i fyny llawn, roedd y gwahaniaeth cychwynnol rhwng y sgorau yn y cam cyn-hyfforddi ac yn y cam dilyn i fyny yn arwyddocaol, ac eithrio 'Ymddygiad wrth eich gwaith' (gweler Tabl A2). Ni newidiodd sgorau ar gyfer yr is-raddfa 'Ymddygiad wrth eich gwaith' yn y sampl hwn (n=31) yn arwyddocaol ar ôl rhan 1 neu ran 2 yr hyfforddiant o'i gymharu â sgorau cyn yr hyfforddiant.

Yn y cam dilyn i fyny ar ôl 6 mis, nid oedd unrhyw wahaniaethau arwyddocaol ar gyfer is-raddfeydd a'r cyfanswm sgôr ARTIC fesul rhyw, rôl swydd neu hyd gwasanaeth (gweler Tabl A3).

Ffigur 2. Sgorau ARTIC cymedrig ar gyfer is-raddfeydd cyn yr hyfforddiant, ar ôl rhan 1, ar ôl rhan 2 a 6 mis ar ôl.



g Y sampl cynradd (n = 151) yw staff SWP a gymerodd ran yn yr APVT cyntaf (Ebrill-Mai 2017) ac mae adroddiad llawn o'r gwerthusiad ar gael.²
h Fe'i cyfeirwyd ato fel Hyfforddiant Plismona Bregus ACE (APVT) trwy gydol yr adroddiad hwn.

Tabl 1: Sgorau ARTIC cymedrig ar gyfer y rhai a gwblhaodd y gwerthusiad dilyn i fyny.

Is-raddfeydd ARTIC	Cyn yr hyfforddiant* (sampl llawn gwreiddiol, n=151)		Cyn yr hyfforddiant* (n=31)		Ar ôl 1* (sampl llawn gwreiddiol, n=151)		Ar ôl 1* (n=31)		Ar ôl 2* (n=20)		Dilyn i fyny (NPT yn unig, n=20)		Dilyn i fyny (sampl llawn, n=31)	
	Cymedrig	GS	Cymedrig	GS	Cymedrig	GS	Cymedrig	GS	Cymedrig	GS	Cymedrig	GS	Cymedrig	GS
Achosion sylfaenol ymddygiadau a symptomau trafferthus	4.21	0.59	4.12	0.56	4.69	0.7	4.71	0.60	4.46	0.95	4.61	0.85	4.53	0.87
Ymateb i ymddygiadau a symptomau trafferthus	4.57	0.68	4.53	0.66	5.00	0.88	5.06	0.86	4.76	0.89	4.92	0.82	4.84	0.75
Ymddygiad wrth y swydd	5.06	0.64	5.01	0.64	5.27	0.78	5.20	0.72	4.88	0.81	5.17	0.74	5.26	0.72
Hunan-effeithlonrwydd yn y gwaith	5.17	0.78	5.10	0.73	5.46	0.88	5.43	0.86	5.36	1.13	5.67	0.88	5.67	0.85
Cysylltiadau â'r gwaith	4.77	0.77	4.71	0.58	5.01	0.94	5.23	0.81	4.89	0.98	5.09	0.77	5.03	0.71
Sgôr gyffredinol	4.76	0.49	4.69	0.46	5.09	0.8	5.13	0.61	4.87	0.82	5.09	0.65	5.07	0.62
Amrediad	3.40-6.79		3.54-5.60		3.09-7.00		3.85-6.37		2.91-6.20		4.23-6.91		3.83-6.91	

*Wedi'i chopio gyda chaniatâd gan Ford K, Newbury A, Meredith Z, Evans J, Roderick J. (2017). *Gwerthusiad o gynllun peilot y Dull Hyfforddiant Plismona Pobl sy'n Agored i Niwed wedi'i Lywio gan Brofiadau Niweidiol yn ystod Plentyndod (ACE)*. Caerdydd: Ymddiriedolaeth GIG Iechyd Cyhoeddus Cymru.

3.2 Hyder i weithredu mewn dull wedi'i lywio gan ACE

Graddiodd cyfranogwyr ba mor hyderus yr oeddent yn teimlo wrth ymateb i bobl sy'n agored i niwed a defnyddio dull wedi'i lywio gan drawma ar eitemau wedi'u sgorio rhwng 1 (ddim yn hyderus o gwbl) a 10 (hollol hyderus). Roedd y sgorau hyder cymedrig ar gyfer ymateb i bobl sy'n agored i niwed, rhyngweithio mewn ffordd sensitif, defnyddio barn broffesiynol ac adnabod p'un a oes angen cefnogaeth ychwanegol ai beidio yn uwch yn y cam dilyn i fyny o'i gymharu â chyn yr hyfforddiant, ar ôl rhan 1 ac ar ôl rhan 2 gan ddangos cynnydd mewn hyder (gweler Tabl 2), gan awgrymu bod y dysgu o'r hyfforddiant yn ymwreiddio mewn arfer dros amser.

Adroddodd cyfranogwyr y lefel uchaf o hyder yn eu dealltwriaeth o pryd mae angen cyflwyno PPN ar ôl rhan 1 yr hyfforddiant, er hynny parhaodd y sgôr gymedrig yn uwch yn y cam dilyn i fyny ar ôl 6 mis na chyn yr hyfforddiant nac ar ôl rhan 2. Adroddodd cyfranogwyr fod hyder yn eu dealltwriaeth o ddulliau aml-asiantaeth a rolau asiantaethau gwahanol yn y cam dilyn i fyny yn uwch na chyn yr hyfforddiant ac ar ôl rhan 1 yr hyfforddiant. Rhoddodd y rhai yr oeddent wedi mynychu rhan 2 yr hyfforddiant sgôr uwch i'w hunain ar eu dealltwriaeth o asiantaethau eraill yn y cam dilyn i fyny o'i gymharu â'r rhai yr oeddent wedi mynychu rhan 1 yn unig.

Ni amrywiodd sgorau hyder cymedrig cyfranogwyr yn y cam dilyn i fyny yn arwyddocaol fesul rhyw, rôl neu hyd gwasanaeth (gweler Tabl A4)

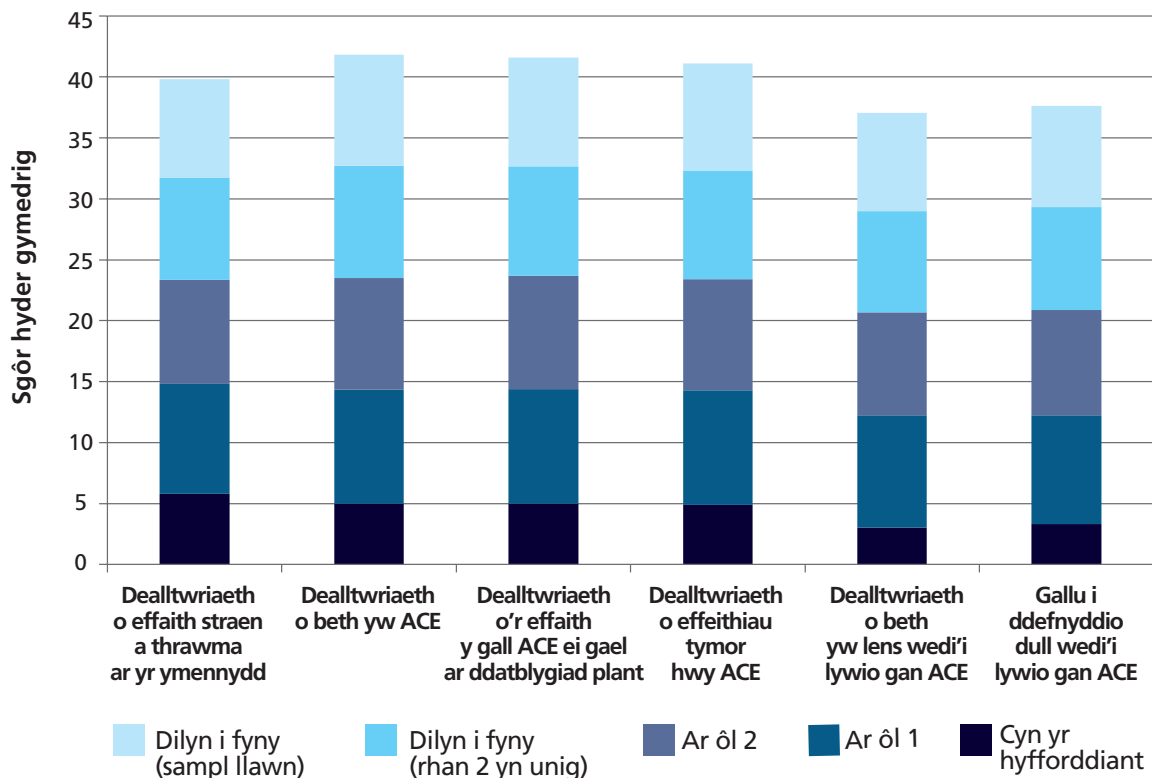
Tabl 2: Sgorau hyder cyfmedrig ar gyfer ymateb i bobl sy'n agored i niwed.

Is-raddfeydd ARTIC	Cyn yr hyfforddiant* (sampl llawn gwreiddiol, n=151)		Cyn yr hyfforddiant* (n=32)		Ar ôl 1* (sampl llawn gwreiddiol, n=151)		Ar ôl 1* (n=32)		Ar ôl 2* (n=21)		Dilyn i fyny (NPT yn unig, n=21)		Dilyn i fyny (sampl llawn, n=32)	
	Cymedrig	GS	Cymedrig	GS	Cymedrig	GS	Cymedrig	GS	Cymedrig	GS	Cymedrig	GS	Cymedrig	GS
Ymateb i bobl sy'n agored i niwed yn eich rôl	7.49	1.46	7.66	1.58	8.55	1.07	8.63	1.29	8.19	0.87	8.71	1.23	8.78	1.16
Rhyngweithio gyda phobl sy'n agored i niwed mewn ffordd sensitif	7.79	1.28	8.06	1.54	8.53	1.11	8.66	1.26	8.24	1	8.9	0.77	8.94	1.01
Defnyddio eich barn broffesiynol	7.80	1.24	7.81	1.35	8.43	1.07	8.69	0.97	8.19	1.03	8.67	1.06	8.78	1.04
Y gallu i adnabod p'un a oes angen cefnogaeth ychwanegol ai beidio	7.75	1.26	7.88	1.18	8.53	1.05	8.66	0.97	8.19	1.08	8.52	1.03	8.66	0.94
Dealltwriaeth o pryd mae angen cyflwyno PPN	8.44	1.44	8.61	1.12	8.85	1.33	9.06	1.01	8.86	0.96	8.9	1.34	9	1.3
Dealltwriaeth o'r dull aml- asiantaeth a rolau asiantaethau gwahanol	6.74	1.88	7.25	1.74	7.75	1.63	8.13	1.48	8.43	1.16	8.48	1.17	8.19	1.42

Wedi'i chopio gyda chaniatâd gan Ford K, Newbury A, Meredith Z, Evans J, Roderick J. (2017). *Gwerthusiad o gynllun peilot y Dull Hyfforddiant Plismona Pobl sy'n Agored i Niwed wedi'i Lywio gan Brofiadau Niweidiol yn ystod Plentyndod (ACE)*. Caerdydd: Ymddiriedolaeth GIG Iechyd Cyhoeddus Cymru.

Parhaodd hyder a adroddwyd gan gyfranogwyr yn eu dealltwriaeth o ACE a dull wedi'i lywio gan ACE yn uwch yn y cam dilyn i fyny 6 mis nag a fu yn y cam cyn-hyfforddiant (gweler Ffigur 3). Er hynny, roedd y sgorau wedi gostwng ychydig yn y cam dilyn i fyny o'i gymharu ag Ar ôl rhan 1 ac Ar ôl rhan 2 (gweler Tabl A5). Nid oedd unrhyw wahaniaethau arwyddocaol mewn sgorau fesul rhyw neu hyd gwasanaeth (gweler Tabl A6 Roedd gwahaniaethau arwyddocaol mewn hyder a adroddwyd yn y cam dilyn i fyny fesul rôl pan ystyriwyd rheng cwnstabl yr heddlu'n unig. Sgoriodd y cwnstablaid eu hunain isaf ar eu dealltwriaeth o beth yw lens wedi'i lywio gan ACE a'u gallu i ddefnyddio dull wedi'i lywio gan ACE.

Ffigur 3. Sgorau hyder cymedrig ar gyfer deall ACE a dull wedi'i lywio gan ACE cyn yr hyfforddiant, ar ôl rhan 1, ar ôl rhan 2 ac yn y cam dilyn i fyny ar ôl 6 mis.



3.3 Effaith yr hyfforddiant ar arfer plismona

Gofynnwyd i gyfranogwyr fyfyrto ar ba un a ddylanwadwyd ar eu harfer plismona presennol gan y cynnwys yr ymdriniwyd ag ef yn yr hyfforddiant ai beidio. Teimlodd yr holl gyfranogwyr fod eu dealltwriaeth o ACE yn syth ar ôl yr hyfforddiant wedi dylanwadu ar eu harfer a chredodd y mwyafrif (90%) fod hyn yn wir yn y cam dilyn i fyny 6 mis. Sylwodd chwe chyfranogwr yn y cam dilyn i fyny ar eu dealltwriaeth gynyddol o ACE a dywedodd rhai eu bod bellach yn anelu'n weithredol at adnabod ACE wrth weithio yn y gymuned: *"Mae ACE ym mlaen fy meddwl wrth ddelio â theuluoedd"* (holiadur F38, PCSO).

Gofynnwyd i gyfranogwyr nodi a oeddent yn cytuno neu'n anghytuno â datganiadau yngl n â pha un a oedd yr hyfforddiant wedi dylanwadu ar y ffordd y maent yn ymgysylltu ag eraill ai beidio. Ar ôl rhan 2ⁱ o'r hyfforddiant, adroddodd dau draean (67%) o gyfranogwyr fod yr hyfforddiant wedi dylanwadu ar y ffordd y maent yn ymgysylltu â phobl sy'n agored i niwed ac asiantaethau eraill. Yn y cam dilyn i fyny, gostyngodd y gyfran o gyfranogwyr a adroddodd am newid yn y ffordd y maent yn rhyngweithio ag eraill. Teimlodd hanner (50%) o'r cyfranogwyr fod yr hyfforddiant wedi effeithio ar y ffordd y maent yn cydweithio â gwasanaethau eraill ac esboniodd pum unigolyn fod eu dealltwriaeth o *"sut gall gwasanaethau eraill helpu"* wedi gwella (holiadur cyfweliad F16, PCSO). Teimlodd nifer o gyfranogwyr eu bod bellach yn annog mwy o gyfranogiad gan wasanaethau eraill ac yn *"chwilio am gymorth y tu allan i'r heddlu"* (holiadur M47, PCSO).

Yn y cam dilyn i fyny, roedd cyfranogwyr yn fwy tebygol o adrodd bod yr hyfforddiant wedi dylanwadu ar eu cyfranogiad gyda phlant (63%) na gydag oedolion (47%). O'r cyfranogwyr hynny a oedd wedi sylwi ar newid yn eu rhyngweithio, cofnododd saith eu bod bellach yn ceisio cywain mwy o wybodaeth am *"eu lles a bywyd cartref"* wrth weithio gyda phlant (holiadur M46, PCSO).

Oherwydd gwybodaeth a sgiliau yr oedd ganddynt eisoes, teimlodd rhai cyfranogwyr nad oedd eu rhyngweithio ag eraill wedi newid a bod y ffordd y maent yn ennyn diddordeb pobl sy'n agored i niwed wedi aros yr un peth. *"Rwyf bob amser wedi deall pwysigrwydd diogelu plant ac adnabod unrhyw drawmâu y maent wedi'u profi sy'n berthnasol i gais PPN"* (holiadur F45, PC).

i Cwblhawyd Rhan 2 yr hyfforddiant dim ond gan swyddogion heddlu cymdogaeth, roedd 21 o'r garfan dilyn i fyny yn NPT, felly cymariaethau rhan 2 n=21.)

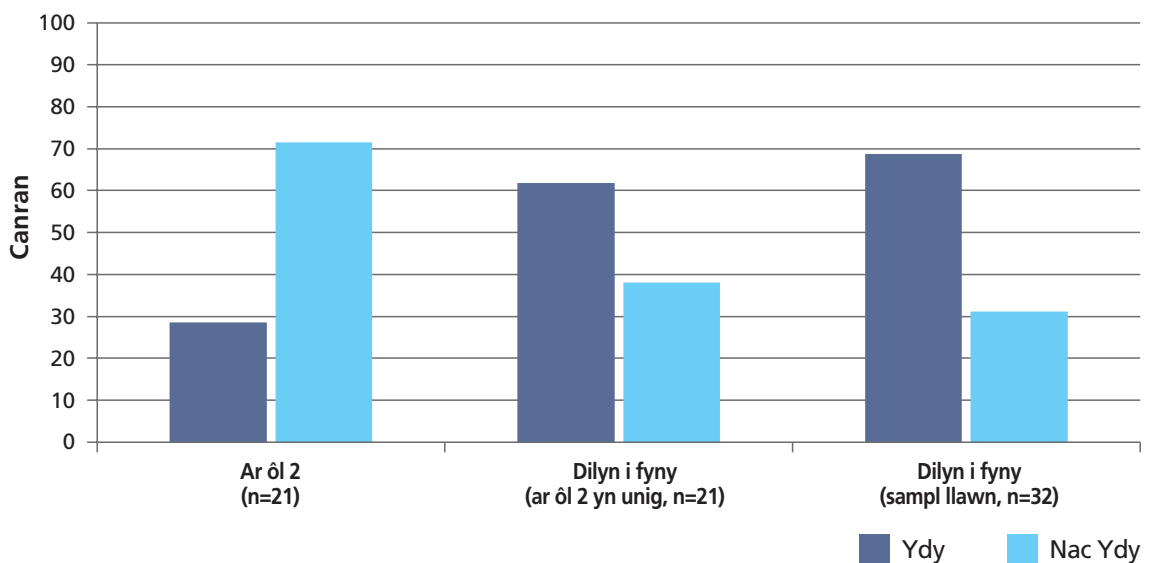
Yn ystod y cam dilyn i fyny 6 mis, adroddodd bron yr holl gyfranogwyr (94%) eu bod wedi cymhwyso eu gwybodaeth am ACE a'r effaith y gall trawma ei chael yn ymarferol ers yr hyfforddiant, fodd bynnag cytunodd llai na hanner (43%) o'r rhai a fynychodd Rhan 2 eu bod wedi cymhwyso'r technegau cyfweliad cymhelliannol yr ymdriniwyd â hwy (gweler Tabl 3); gellir dadlau bod hyn yn rhannol o ganlyniad i gael mwy o amser a chyfle i gymhwyso'r cyfryw dechnegau ers yr hyfforddiant gwreiddiol.

Tabl 3: Adrodd am gymhwyso hyfforddiant mewn arfer plismona

	Ydw		Nac ydw		Ddim yn berthnasol		Cyfanswm	
	n	%	n	%	n	%	n	%
Cymhwyso cynnwys hyfforddiant Rhan 1 mewn arfer								
Gwybodaeth ac ACE a thrawma	30	93.75	2	6.25	-	-	32	100.00
Cymhwyso cynnwys hyfforddiant Rhan 2 mewn arfer								
Sgiliau tactegol	15	71.43	6	28.57	-	-	21	100.00
Adeiladu gwydnwch plant	13	61.90	6	28.57	2	9.52	21	100.00
Technegau cyfweld cymhelliannol	9	42.86	4	19.05	8	38.10	21	100.00

Yn dilyn y gwerthusiad gwreiddiol² cafwyd cynnydd yn nifer y cyfranogwyr yr adroddir eu bod yn defnyddio'r cerdyn ACE Lens, gweler Ffigur 4. Cynyddodd hyn chwe mis wedyn i 62% o gyfranogwyr y cytunodd eu bod wedi defnyddio'r cerdyn.

Ffigur 4. Defnydd a adroddwyd gan gyfranogwyr o'r cerdyn ACE LENS mewn arfer.



Mae data sydd wedi'i gywain gan Gyfweliadau a gynhaliwyd gydag ystod o bartneriaid sy'n ymwneud â chynllun peilot y dull newydd yn cefnogi'r canfyddiadau y soniwyd amdanynt eisoes. Adroddwyd defnydd o'r cerdyn ACE LENS i raddau amrywiol gan gyfranogwyr yn y cyfweliadau, er mai'r canfyddiad cyffredinol oedd ei fod yn adnodd defnyddiol:

"Roedd y rheiny yn eithaf defnyddiol fel mae'n digwydd...jest cael nhw yno achos, chi'n gwybod, pan fydd llawer o bethau'n mynd ymlaen pan fyddwch yn galw heibio, allwch chi ddim gofio popeth...Felly roedd cael y cardiau'n jest... i roi hwb i'r cof"

Cyfweliad 15, NBM

Mewn rhai achosion, adroddodd cyfranogwyr am ddefnyddio'r cerdyn ACE LENS i ddechrau ond, gan ddilyn profiad gweithredol cynyddol, ni welwyd yr angen am gael e mwyach:

"[Defnyddiais] y cerdyn lens...pan ddechreuom wneud e'n gyntaf, fel y gallwn adnabod faint o ACE, roedd yn ddefnyddiol bryd hynny...Does dim angen hynny arnaf bellach...ond chi'n gwybod, roedd yn ddefnyddiol."

Interview 11, PCSO

Adroddodd y mwyafrif o gyfranogwyr ar ôl Rhan 1 (91%) a Rhan 2 (81%) fod yr wybodaeth a dealltwriaeth yr oeddent wedi'u cywain o'r hyfforddiant wedi dylanwadu ar eu penderfyniadau ynghylch ffurflenni PPN². Yn y cam dilyn i fyny, gofynnwyd i gyfranogwyr ddewis o restr o'r ffyrdd yr oedd yr hyfforddiant wedi dylanwadu ar eu ffurflenni PPN. Dewisodd yr holl gyfranogwyr un neu fwy o ffyrdd yr oedd eu ffurflenni PPN wedi newid. Roeddent yn fwyaf tebygol o adrodd bod yr hyfforddiant wedi effeithio ar sut yr oeddent yn llenwi'r PPN gan eu bod bellach yn cynnwys ACE yr oeddent wedi'u hadnabod pan oeddent yn y gymuned (88%), gweler Ffigur 5. Yr ail opsiwn mwyaf cyffredin a ddewiswyd oedd bod yr hyfforddiant wedi effeithio ar yr wybodaeth yr oeddent wedi'i chywain am y person a enwir ar y PPN (72%). Roedd y cyfranogwyr yn lleiaf tebygol o gytuno bod yr hyfforddiant wedi effeithio ar nifer y PPN yr oeddent wedi'u cyflwyno (19%) ac amlder y cydsyniad a gafwyd gan yr unigolyn sy'n agored i niwed a enwir ar y PPN (8%).

Wrth gydweddu â'r data holiadur, datgelodd y cyfweiliadau gonsensws hefyd nad oedd yr hyfforddiant wedi dylanwadu ar nifer y PPN a gyflwynwyd. Er hynny, nododd cyfranogwyr fod yr hyfforddiant a dderbyniwyd wedi effeithio ar faint ac ansawdd yr wybodaeth a ddarparwyd o fewn y PPN:

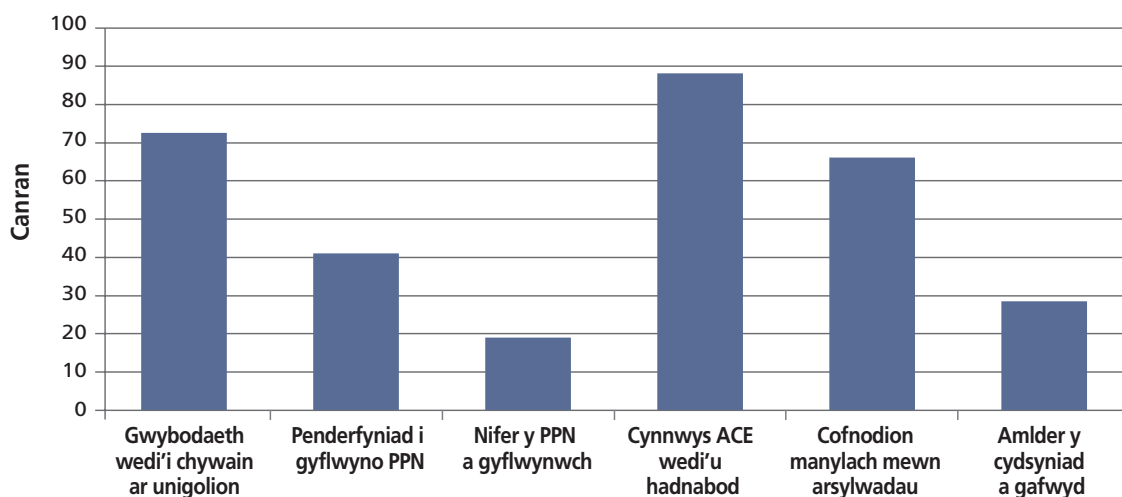
"[Ar ôl yr hyfforddiant] rydych yn sylwi ar bethau ar gyfer PPN yn llawer mwy... maent yn cael eu cyflwyno'n llawer mwy manwl nawr, achos eich bod yn gwybod am beth rydych yn chwilio a beth i'w roi ar y PPN..Byddwn i ddim yn dweud ei fod wedi effeithio ar faint rwy'n eu cyflwyno dim ond y manylder."

Cyfweiliad 30, PCSO

"Gyda'r ACE nawr, rwy'n meddwl ein bod ni'n llawer mwy manwl yn yr hyn rydym yn ei ddweud wrth y swyddogion neu'r gweithwyr cefnogi pan fyddant yn gwneud y sgriniadau... mae gan y tad iechyd meddwl a dyna fe...ar ôl siarad â'r teulu, yr hyn y byddwn yn ei ddweud yw, mae'r tad yn dioddef o hyn a hyn. Nid yw'r tad yn gweithio, mae'n eistedd o gwmpas. Dydy e ddim yn codi'r plant o'r ysgol ac yn y blaen...mae'r manylion ym mhob PPN bellach yn llawer mwy...fel y gallant ddeall yn union beth rydym yn ceisio dweud, yn hytrach na rhoi 10 PPN sy'n dweud yr un peth i mewn...mae'n haws i ni roi un i mewn sy'n ymdrin â phopeth."

Cyfweiliad 27, PCSO

Ffigur 5. Canran y cyfranogwyr a gytunodd fod yr hyfforddiant wedi dylanwadu ar eu ffurflen PPN. (n=32)



Nid oedd tri chwarter (77.42%; 24/31) o gyfranogwyr wedi adnabod unrhyw anghenion hyfforddiant ychwanegol yn y cam dilyn i fyny 6 mis ers mynychu'r sesiynau hyfforddiant cychwynnol.

3.4 Hyfforddiant 'dechreuwr newydd' o fewn ardal y cynllun peilot

Cymerodd pedwar ar ddeg o swyddogion yr heddlu a PCSO o lefelau amrywiol eu profiad a recriwtiwyd o'r newydd i'w rôl bresennol ran yn yr APVT, gan gwblhau holiaduron a sgorau ARTIC cyn ac ar ôl y sesiwn. Roedd ychydig dros hanner (57%) y cyfranogwyr yn wrywaidd ac roedd y mwyafrif (71%) yn 18-25 oed (gweler Tabl A7). Adroddwyd bod canfyddiadau ar agweddau a lefelau hyder gwell tuag at ofal wedi'i lywio gan drawma wedi cynyddu ymysg cyfranogwyr yn unol â'r APVT gwreiddiol².

Yn ychwanegol at yr hyfforddiant gwerthuso cychwynnol, gofynnwyd i gyfranogwyr fyfyrion ar pryd fyddai'r amser gorau i gyflwyno'r APVT i recriwtiaid newydd. Teimlodd y mwyafrif (79%) mai'r peth gorau fyddai cyflwyno'r hyfforddiant cyn bod staff yr heddlu'n cael eu defnyddio'n weithredol, sylwodd nifer o gyfranogwyr y byddai hwyluso'r hyfforddiant yn y cam hwnnw'n cynyddu "*ymwybyddiaeth*" swyddogion (holiadur F65, Cwnstabl) a "*gwybodaeth, yn barod at eu sifft gweithredol cyntaf*" (holiadur M98, PCSO).

4. Galw am Hysbysiadau Amddiffyn y Cyhoedd yn ystod cyfnod y cynllun peilot

Yn gyffredinol dangosodd data PPN heddlu ar gyfer ardaloedd peilot Maesteg ac Abercynffig nad oedd nifer y PPN a adolygwyd wedi cynyddu'n sylweddol yn ystod cyfnod y cynllun peilot (Gorffennaf 2017 - Chwefror 2018), ac eithrio Gorffennaf 2017 wrth gael ei gymharu â'r un cyfnodau y flwyddyn flaenorol, gweler Tabl 4. Mae hyn yn awgrymu myfyrio gan staff gweithredol (gweler Adran 5) sy'n awgrymu nad yw'r dull aml-asiantaeth wedi cynyddu nifer y cyfeiriadau PPN. Er na fyddai'r dull newydd yn disgwyl gweld gostyngiad mawr yn nifer y PPN sy'n cael eu cyflwyno, gan fod PPN yn dal i gael eu cynhyrchu fel rhan o'r broses cyfeirio diogelu, y disgwyliad yw y byddai PPN lluosog yn cael eu gostwng o ganlyniad i ymyrraeth gynharach trwy rôl wedi'i hehangu y NPT a Chymorth Cynnar.

Tabl 4: Nifer y PPN a adolygwyd o fewn ardal y cynllun peilot

	Nifer y cyflwyniadau PPN		Newid % yn nifer y PPN a gyflwynwyd
	2016/17	2017/18	
Gorf	163	232	42.3
Awst	171	175	2.3
Medi	206	187	-9.2
Hyd	227	231	1.8
Tach	227	177	-22.0
Rhag	220	208	-5.5
Ion	218	201	-7.8
Chwe	146	144	-1.4
Cyfanswm	1578	1555	-1.5

Cyfanswm nifer yr achosion ACE^j a grëwyd yn erbyn PPN yn ystod cyfnod y cynllun peilot oedd 163, gan gyfrif am ychydig dros 10% o gyfanswm y cyfeiriadau PPN a adolygwyd (Tabl 5). O'r achosion ACE hynny, derbyniodd bron chwarter (23.9%, n=39) ymyrraeth cymorth cynnar.

Tabl 5: Nifer yr achosion ACE a grëwyd ac a weithredwyd ar draws ardal y cynllun peilot

2017/2018	Nifer y PPN a adolygwyd	Nifer yr achosion ACE a grëwyd yn erbyn PPN	% y PPN a arweiniodd at greu achos ACE	Nifer yr achosion ACE pan dderbyniwyd cymorth cynnar	% yr achosion ACE pan dderbyniwyd cymorth cynnar
Gorf					
Awst	175	21	12.0	3	14.3
Medi	187	21	11.2	2	9.5
Hyd	231	19	8.2	4	21.1
Tach	177	25	14.1	7	28.0
Rhag	208	13	6.3	7	53.8
Ion	201	27	13.4	7	25.9
Chwe	144	7	4.9	2	28.6
Cyfanswm	1555	163	10.5	39	23.9

^j Cynhyrchir achos ACE yn erbyn cyfeiriad PPN a adolygwyd ac y pennwyd ei fod yn briodol i dderbyn ymyrraeth cymorth cynnar. Mae blwch ticio newydd sy'n galluogi swyddogion i ddewis ACE sy'n bresennol bellach wedi'i leoli ar y system gyfeirio ar gyfer 'cyfrif ACE'.

5. Canfyddiadau ansoddol cyfweiliadau â'r Heddlu a phartneriaid sy'n ymwneud â chynllun peilot y dull strwythuredig ymyrraeth gynnar aml-asiantaeth i bobl sy'n agored i niwed gyda Thimau Plismona Cymdogaeth

Mae'r adran hon yn ymchwilio i'r canfyddiadau o gyfweiliadau wyneb wrth wyneb gydag ystod o bartneriaid sy'n ymwneud â chynllun peilot y dull strwythuredig ymyrraeth gynnar aml-asiantaeth i bobl sy'n agored i niwed gyda Thimau Plismona Cymdogaeth (NPT). Mae'r canfyddiadau'n cwmpasu ystod eang o bynciau gan gynnwys: effaith y dull ar arfer a phrosesau'r heddlu, canfyddiadau o'r dull, gweithio ar y cyd, pwysigrwydd ymyrraeth gynnar, heriau/rhwystrau a brofwyd, ac yn ymchwilio i ystyriaethau ar gyfer cyflwyno'r dull, ar lefel ranbarthol a chenedlaethol, fel cefnogaeth, adnoddau, a chapasiti

5.1 Y Dull Ymyrraeth Gynnar, Aml-asiantaeth

Cyfraniad rôl y Cydlynwydd ACE

Cymerodd y Cydlynwyr ACE, a gyflogwyd yn annibynnol gan Barnardos a'r NSPCC ac a secondiwyd i'r cynllun peilot, ran wrth ddatblygu, dylunio, cyflwyno a sefydlu'r cynllun peilot. Cafwyd consensws clir ac amlwg ar draws yr holl bartneriaid a gymerodd ran a sbectrwm y rolau a fu'n ymwneud â'r cynllun peilot a'r rhai sydd mewn swyddi strategol, bod cyfraniad y Cydlynwyr ACE yn rhan annatod o'r dull newydd:

"Mae'n arwyddocaol yr effaith...y maent wedi'i chael yn y rôl honno, ond mae'n rôl ddeuol, felly yr hyfforddiant a chyflwyno'r hyfforddiant yw e, a bod â llawer o hygredd wrth gyflwyno'r hyfforddiant hwnnw a...chael yr wybodaeth arbenigol i gyflwyno hynny.... Y rhan arall o'u rôl yw datblygu'r gweithlu...sut maent yn symud wrth ochr y gweithlu hwnnw ac yn eu cefnogi yn eu harfer newidiol."

Cyfweiliad 5, Arweinydd Strategol

"Rwy'n credu eu bod nhw'n wych. Maen nhw'n hynod dda o ran yr hyn y maent yn ei neweud ac, rwy'n gwybod eu bod yn cefnogi fu a fy nghydweithwyr yn dda iawn, ac rwy'n meddwl bod y prosiect yn syfrdanol. Rwy'n golygu hynny. Rwyf wir yn ei gefnogi."

Cyfweiliad 11, PCSO

Teimlwyd bod gwybodaeth arbenigol y Cydlynwyr ACE o arfer gofal cymdeithasol, a ddatblygwyd o'u cyfoeth o brofiad o weithio gyda phlant sy'n agored i niwed a'u teuluoedd, yn nodwedd bwysig eu cyfraniad at sefydlu'r cynllun peilot. Nododd y cyfweiliadau hefyd fod parodrwydd y Cydlynwyr ACE i fod ar gael ac yn hawdd mynd atynt, gyda gwybodaeth gofal cymdeithasol i gefnogi staff wedi cyfrannu at lwyddiant y cynllun peilot gan y gwelwyd bod hwn yn rhan allweddol o annog ennyd diddordeb cyfranogwyr a helpu hwyluso newid diwyllianol:

"[Roeddent] yn gatalydd go iawn dros newid ymysg y diwylliant, mae'r personoliaethau wedi bod o gymorth mawr gyda hynny. Rwy'n mynd i ddyfynnu prif swyddog y siaradais â nhw yr wythnos hon, a ddywedodd [am] un o'r Cydlynwyr ACE, "Petai modd i ni ei photelu hi a'i rhoi i bob tîm, wel jiw, byddai hynny'n gwneud gwahaniaeth." Felly mae personoliaeth yn bwysig iawn ond yr hyn y mae hynny'n ei olygu i mi yw pa mor allweddol y maent i'r catalydd newid. Os nad oeddent gyda ni, ni fyddai hyn wedi cychwyn o gwbl..."

Cyfweiliad 3, UDRh Heddlu

At hynny, ystyriwyd bod eu hargaeledd i'r heddlu a'r tîm Cymorth Cynnar yn elfen arbennig o gefnogol eu rôl gan iddynt ddod i ymweliadau ar y cyd gyda PCSO ac roeddent yn aml yn bresennol mewn gorsafoedd, pan ddyrannwyd amser iddynt gael eu lleoli ochr yn ochr â swyddogion. Teimlwyd hefyd bod rôl y Cydlynnydd ACE yn darparu cymorth pwysig ar gyfer swyddogion trwy ddarparu cefnogaeth ac arweiniad gweithredol parhaus trwy gydol cyfnod y broses beilot:

“Dydw i ddim yn gyfarwydd â phrosesau bob dydd adrannau fel gwasanaethau cymdeithasol. Nid oes gennyf yr wybodaeth honno. Felly mae'n wych cael rhywun wrth law y gallwch siarad â nhw a gofyn cwestiynau iddynt am sut mae'n gweithio mewn gwirionedd... , gan mai nhw yw'r rhai mwyaf gwybodus yn y maes hwnnw”

Cyfweliad 6, Sarsiant

“Maen nhw [Cydlynwyr ACE] wedi bod yn anhygoel gan helpu ni allan pryd bynnag y bydd gennym broblem neu gwestiwn am deulu...neu gysylltu â theulu, maen nhw yma trwy'r amser i'ch cefnogi, ym, os nad ydynt yn yr orsaf rydych yn teimlo'n ddigon cyfforddus i godi'r ffôn neu yrru e-bost atynt, ac maent yn cysylltu'n ôl yn syth.”

Cyfweliad 27, PCSO

Wrth ystyried dyfodol rôl y Cydlynnydd ACE, o ran parhad y prosiect o fewn SWP a sefydlu'r prosiect ar raddfa genedlaethol, awgrymodd y data o'r cyfweliadau y dylai'r rôl barhau'n allanol i'r heddlu i sicrhau ei fod yn parhau i gysylltu o safbwynt allanol, sector gofal plant:

“Mae angen i ni sicrhau hefyd...[nad yw'r Cydlynwyr ACE] yn mynd yn adnodd yr heddlu'n unig [neu]...fynd yn gyflogedig ac yn integredig o fewn plismona, gan fod hynny'n golygu y byddem yn colli hanfod yr hyn y maent yno ar ei gyfer. Sef annibyniaeth a dod â rhywfaint o her a dod â safbwynt gwahanol o sector arall i blismona.”

Cyfweliad 5, Arweinydd Strategol

Yn y dyfodol, awgrymodd un cyfranogwr y dylai'r rôl barhau i weithredu fel “cyfaill beirniadol” (Cyfweliad 3, SMT Heddlu), gan alw ar wybodaeth arbenigol nad oes gan yr heddlu ei hun, er mwyn cyfrannu at ddatblygiad parhaus, ac adolygu o'r, dull.

Effeithiau parhaus yr hyfforddiant

I ddarparu sylfaen ar gyfer y dull newydd, derbyniodd swyddogion a fu'n ymwneud â'r cynllun peilot 'Dull Hyfforddiant Plismona Pobl sy'n Agored i Niwed Wedi'i Lywio gan ACE' a gyflwynwyd gan y Cydlynwyr ACE. Nododd y data o gyfweliadau, a gafodd ei gywain chwe mis ar ôl yr hyfforddiant cychwynnol, fod yr wybodaeth a sgiliau a gafwyd o'r hyfforddiant wedi'u cynnal a'u hymwreiddio mewn arfer bob dydd. Wrth ofyn iddynt ba gyfleoedd yr oeddent wedi'u cael i roi'r hyfforddiant ar waith yn ystod y chwe mis dilynol, atebodd dau PCSO fel a ganlyn:

“Bob tro rydych yn mynd ar alwad. Rydych...yn dechrau meddwl am ACE. Mae bron yn reddfal erbyn hyn...mae'r ACE ym mlaen eich meddwl. Mae yno trwy'r amser, felly rydych yn meddwl, o, mae 'na gwpl o ACE yno.”

Cyfweliad 28, PCSO

“Mae'n...dasg bob dydd nawr...os nad yw'n ymwneud â mynd allan a siarad â theulu, neu...ffonio teulu neu fynd allan gyda gweithiwr cefnogi i wneud...ymweliad ar y cyd, mae'n mynd yno a gweld nhw. Sut mae popeth yn mynd? Mae gennym lawer o gyswllt â'r ysgolion...[rydym yn] rhoi...popeth rydym wedi'i ddysgu ar waith”

Cyfweliad 27, PCSO

Gallai rhoi cyfleoedd i gyfranogwyr adnewyddu eu gwybodaeth mewn camau amrywiol o'r gweithrediad helpu ymwreiddio'r dull ymhellach. “Rwy'n credu ei fod yn un o'r pethau y mae angen i chi ei adolygu'n gyson, gan y gallwch anghofio i ryw raddau. Byddai cyrsiau adnewyddu gwybodaeth

yn eithaf da, rwy'n meddwl." (Cyfweliad 30, PCSO). Nododd nifer o gyfranogwyr fod byrddau gwybodaeth ACE yn y gorsafoedd, wedi'u sefydlu gan y Cydlynwyr ACE, yn adnoddau defnyddiol parhaus y gellir cyfeirio atynt trwy gydol y peilot Roedd y byrddau'n cynnwys gwybodaeth am ACE, taflenni ar gyfer gwasanaethau gwahanol yn yr ardal a allai gefnogi plant a theuluoedd sy'n agored i niwed, a manylion cyswllt perthnasol.

Awgrymiad ychwanegol i ymwreiddio'r dull, y gellir ymdrin ag ef trwy'r hyfforddiant cychwynnol, oedd mwy o ffocws ar y camau ymarferol i'w cymryd gan yr heddlu, fel y nododd y PCSO hwn: *"...mae angen mwy o hyfforddiant ar yr hyn y gallwn ei wneud...a pha wasanaethau y gallwn eu hargymell"* (Cyfweliad 10, PCSO).

Myfyrion un o'r Cydlynwyr ACE ar gynnwys a ffocws yr hyfforddiant, a sut y gellir addasu hwn ar gyfer y dyfodol:

"Rwy'n meddwl, wrth edrych yn ôl, mae newidiadau y byddwn wedi'u gwneud mewn perthynas â'r hyfforddiant. Chi'n gwybod, dod â chymhelliant y newid o'r hyfforddiant, yn syth i newid prosesau ac arfer. Byddai ganddo ychydig yn fwy o ergyd. Gan y byddai gennych y momentwm hwnnw. Oherwydd wrth gwrs gyda'r broses yr oeddem wedi'i wneud, roeddem wedi cyflwyno hyfforddiant, heb wybod pa newid a fyddai ar y gweill, ac felly wrth gwrs, wrth symud ymlaen byddai hynny'n cael mwy o effaith. A byddai efallai'n goresgyn rhai... problemau hefyd."

Cyfweliad 1, Cydlynnydd ACE

Gan hynny, gellir ystyried darparu mwy o fanylion y pethau ymarferol a chamau gweithredu sy'n gysylltiedig â'r dull o fewn yr hyfforddiant cychwynnol/hyfforddiant gloywi ar gyfer cyflwyno'r prosiect gan mai dyma rywbeth y teimlodd yr heddlu y gallent elwa ohono. O ystyried natur plismona, sy'n canolbwyntio ar y dasg, roedd trefniadau a chamau gweithredu sy'n sail i'r dull o bwys arwyddocaol iddynt. Yn anffodus, fodd bynnag, nid oedd yn bosib cynnwys hyn yn y pecyn hyfforddiant gwreiddiol gan nad oedd yn glir yn fanwl gywir ar adeg dylunio'r hyfforddiant sut y byddai'r dull yn cael ei weithredu'n ymarferol. Gan hynny nid oedd yn bosib cynnwys manylion clir y broses ei hun a'r camau gweithredu penodol sy'n sail i'r hyfforddiant o fewn yr hyfforddiant cychwynnol.

Dealltwriaeth o'r dull

Gwelwyd dealltwriaeth dda o nodau a ffocws y dull, y cyfeiriwyd ato yn adran 1.5, gan y rhai a fu'n ymwneud â'r cynllun peilot:

"Rwy'n deall ein bod yn ceisio adnabod ACE pan fyddwn yn mynd ar alwadau a thrwy sgrinio PPN...A gyda rhai o'r plant hynny sydd â'r ACE hyn wedi'u hadnabod, rydym yn edrych ar gyfeirio nhw os nad ydynt eisoes yn y system ac yn cael eu cefnogi, rydym yn edrych ar gyfeirio nhw at Gymorth Cynnar gyda golwg ar roi rhywfaint o gefnogaeth iddynt."

Cyfweliad 15, NBM

"Yn wir, i mi mae'n ymwneud â chwrdd â'r bobl ifainc pan fyddant yn ddigon ifanc o hyd, fel y gallwn wneud gwahaniaeth. Ac ar hyn o bryd, fel swyddog cymunedol, rydym yn ceisio mynd allan a chwrdd â'r plant hyn trwy'r ysgolion a digwyddiadau a phethau, ond mewn gwirionedd mae adnabod a medru mynd i'r t a medru trafod ag asiantaethau eraill, fel Cymorth Cynnar, nad oeddwn wedi clywed amdanynt o'r blaen, yn ddefnyddiol iawn."

Cyfweliad 28, PCSO

Er hynny, nododd y cyfweliadau fod gan rai cyfranogwyr yn y cynllun peilot lai o ddealltwriaeth am gymhwysu'r dull yn ymarferol, gan gynnwys y prosesau a'r camau gweithredu sy'n sail iddo, yr asiantaethau sy'n cymryd rhan a'r cyfrifoldebau a ddyrennir i'r rhai sy'n cymryd rhan:

"Rwy'n teimlo o hyd fel bod angen rhywfaint o eglurhad ar bawb yngl n â'r broses lawn. Rydym i gyd i'n gweld ychydig bach ar goll, nawr ac yn y man. O ran yr hyn rydym i fod

i'w wneud. Dydw i ddim yn gwybod a oes rhyw fath o...os gallai fod llinell amser go iawn...Rwy'n meddwl bod pawb yn mynd ychydig bach ar goll gyda phob proses"

Cyfweliad 30, PCSO

"Oherwydd rwy'n meddwl bod angen llawer o, chi'n gwybod, dealltwriaeth o hyd am beth yw'r gwahaniaethau rhwng y tîm asesu o fewn gwasanaethau cymdeithasol, a'r tîm ymyrraeth gynnar, Cymorth Cynnar. Felly, mae'n cefnogi PCSO gyda'r iaith sy'n cael ei ddefnyddio yn ôl ac ymlaen, mewn e-byst, sy'n fath o fyd newydd i'r... heddlu"

Cyfweliad 2, Cydlynnydd ACE

"Pan oeddem yn cysylltu â'r heddlu yn y lle cyntaf, doedden ni ddim yn gwybod, rwyf wedi dweud hyn miliwn o weithiau, ond nid oedd yr un ohonom yn gwybod pwy mewn gwirionedd...a ddylai fod yn gwneud penderfyniadau yngl n â, ydy, mae'r teulu hwn angen ymweliad a does dim angen gyda'r teulu hwn...Felly pan fyddwn yn dweud, ydy mae'r teulu hwn angen ymweliad, pwy yw'r person i gysylltu â nhw, Cymorth Cynnar neu'r heddlu?"

Cyfweliad 21, Cymorth Cynnar

Er gwaetha nodi diffyg eglurder gan gyfeirio at y broses, cydnabuodd rhai o'r cyfranogwyr mai "...dim ond dechrau'r daith" yw'r cynllun peilot (Cyfweliad 5 Arweiniad Strategol) ac y bydd dealltwriaeth o sut mae'r dull yn gweithio'n datblygu ymhellach o fewn y gweithlu dros amser. At hynny, cynigiwyd awgrymiadau ar gyfer lliniaru diffyg dealltwriaeth gan gyfranogwyr, fel datblygu a chyflwyno arweiniad glir i gyfeirio ato:

"[Mae angen] arweiniad mwy clir arnom, rwy'n meddwl, achos wrth gwrs dim ond peilot yw e ar hyn o bryd. Profi a methu ydyw ar hyn o bryd, ond wrth gwrs os mai rhywbeth yw e a gaiff ei gyflwyno, mae'n amlwg bod angen i ni ddysg o'r hyn sydd wedi gweithio'n dda a'r hyn nad yw ac mae angen cael canllawiau clir...yn y dyfodol."

Cyfweliad 21, Cymorth Cynnar

5.2 Effaith ar Broses ac Arfer yr Heddlu

Darparodd y cyfweliadau dystiolaeth o newidiadau mewn arfer a phrosesau'r heddlu o ganlyniad i gyflwyno'r dull o fewn yr ardaloedd peilot. Roedd y newidiadau'n cynnwys cydweithio aml-asiantaeth, cyflwyno proses sgrinio ac ymweliadau ar y cyd.

Gwaith aml-asiantaeth

Rhan annatod o'r dull newydd oedd y cydweithio aml-asiantaeth rhwng yr heddlu a thîm Cymorth Cynnar BCBC. Amlygodd y cyfweliadau ganfyddiadau cyfranogwyr y bu'r cynllun peilot yn llwyddiannus wrth feithrin cysylltiadau gwell rhwng yr heddlu a'u partneriaid:

"Mae'n ymwneud â chael wyneb unedig, a dyna yw cryfder [y dull], felly y dull cydlynol hynny. Mae'n golygu peidio â gweithio mewn seilos, mae'n golygu galw ar adnoddau eraill fel y gallwch ddiwallu anghenion y teulu."

Cyfweliad 1, Cydlynnydd ACE

"Mae wedi cael effaith gadarnhaol yn bendant oherwydd, o ran Cymorth Cynnar, cyn y cynllun peilot, nid oeddem byth wedi cael unrhyw gyswllt o gwbl, ond wrth gwrs yn awr rydym yn cael cyswllt bob dydd. Rwy'n credu ei fod yn arbennig o dda ar gyfer rhannu gwybodaeth..."

Cyfweliad 6, Sarsiant

Yr hyn sy'n nodedig yw bod y cyfweliadau hefyd wedi adnabod bod y cynllun peilot wedi annog gwaith partneriaeth rhwng yr heddlu a Chymorth Cynnar ac ar ben hynny bod cysylltiadau wedi'u sefydlu gydag asiantaethau allanol ychwanegol eraill a oedd wedi rhoi "hwb gwybodaeth" (Cyfweliad 6, Sarsiant) o ran adnoddau ychwanegol:

“O ganlyniad i wybod beth mae Cymorth Cynnar yn ei wneud a phwy maent yn cyfeirio atynt, rydym hefyd wedi cael mewnbwn gan Calan DVS a Hafan Cymru, sydd hefyd yn dod i’r orsaf i roi mewnbwn i’r PCSO...Cyn hyn roeddem yn...gwybod eu bod yn bodoli, ond...doedd dim syniad go iawn beth y maent yn ei wneud. .”

Cyfweliad 6, Sarsiant

“Mae gennym gynifer o sefydliadau erbyn hyn y gallwn ffonio rhywun i fyny a dweud... beth yw eich cyngor ar hwn?...felly mae’n llawer mwy hygyrch i bawb rwy’n meddwl.”

Cyfweliad 16, PCSO

“Ond nid y both Cymorth Cynnar yn unig, mae wedi helpu darparu hyd yn oed yn fwy o gymorth i’r timau cymdogaeth [gyda] beth mae partneriaid y Both Cymorth Cynnar yn dod ag ef hefyd.

Mae wedi helpu darparu llif yr wybodaeth honno yn ôl ac ymlaen. Felly, mae wedi cynyddu sylfaen gwybodaeth ein timau cymdogaeth, o ran yr hyn sydd ar gael i helpu yn y gymuned.”

Cyfweliad 20, UDRh Heddlu

O ganlyniad i ymwybyddiaeth ehangach yr heddlu a’i gyswllt ag asiantaethau allanol, dylai plant, pobl ifainc a theuluoedd elwa o opsiynau cefnogaeth ac ymyrraeth gwell. Wrth i’r heddlu gynyddu eu gwybodaeth am y gefnogaeth a gwasanaethau sydd ar gael o fewn eu hardaloedd maent wedi’u cyfarparu â’r gallu i gyfeirio at y Gwasanaethau hyn pan fydd angen.

Darparwyd enghreifftiau cadarnhaol eraill o ganlyniadau cadarnhaol y cynllun peilot a’r dull aml-asiantaeth gan Uwch Dîm Rheoli (UDRh) yr Heddlu ac un o’r arweinwyr strategol:

“Pan edrychwn ar ganlyniadau fel perthnasoedd gwell, rhannu data’n well, gwneud penderfyniadau ar y cyd yn well yngl n â risg, maent oll wedi bod yn llwyddiannus.”

Cyfweliad 3, UDRh Heddlu

“Rydym wedi gweld tystiolaeth glir o rannu gwybodaeth...gwneud penderfyniadau... dilyn i fyny, ymateb cynharach i’r achos cyntaf a...chydymffurfio â phrosesau”

Cyfweliad 4, Arweinydd Strategol

Fel y mae’r dyfyniadau uchod yn ei ddangos, canfyddiad y ddau gyfranogwr oedd bod y dull aml-asiantaeth wedi gwella cyfathrebu a rhannu gwybodaeth rhwng asiantaethau, ac ymhelaethwyd ar hyn o beth:

“Gyda chyfathrebu, mae hynny’n gweithio’n arbennig o dda, ac rydym yn darganfod mwy o bethau am deuluoedd felly gall [yr heddlu] ddiwallu eu hanghenion. Felly mae hynny’n...wych...mae wedi bod yn ymarfer da iawn i gael mwy o wybodaeth a darparu’r gefnogaeth ychwanegol, ac rwy’n meddwl bod gweithio gyda’r heddlu, mae’n neges pwerus i deuluoedd ein bod i gyd yn cydweithio [i ddarparu cefnogaeth].”

Cyfweliad 23, Cymorth Cynnar

Yn y dyfodol mae potensial i gynnwys asiantaethau eraill mewn ymateb aml-asiantaeth ehangach a mwy cynhwysfawr i ACE a chefnogi teuluoedd sy’n agored i niwed:

“Mae potensial enfawr [i] gynnwys partneriaid eraill...CAMHS, tai, gwasanaeth troseddau ieuenctid [gyda’r] potensial i adnabod pobl y tu allan i’r broses PPN... ehangu fe...yn hytrach na dim ond dibynnu ar PPN, a’r tîm aml-asiantaeth a all adnabod y ffordd orau wedyn o [gefnogi’r] teuluoedd hynny.”

Cyfweliad 3, UDRh Heddlu

Mae’r dull aml-asiantaeth wedi golygu bod mwy o wybodaeth ar gael i’r holl asiantaethau sy’n cymryd rhan gan arwain at asesiadau a dealltwriaeth well o’r math o gefnogaeth y gallai teuluoedd elwa ohoni. At hynny, mae’r cynllun peilot wedi hwyluso geirfa a rennir mewn perthynas ag ACE: *“Mae’r holl wasanaethau’n rhannu’r un safbwynt...ac mae’n gwneud pethau cymaint yn haws”* (Cyfweliad 27, PCSO). Gellir dadlau bod y ddealltwriaeth ar y cyd hon o beth yw ACE, a sefydlwyd

gan y cynllun peilot, wedi helpu cryfhau cydweithio rhwng asiantaethau:

“Rwyf wedi siarad â swyddogion tai amdano ac yn syth maent yn dweud ‘O ie, roedden ni yno yn yr hyfforddiant ACE.”

Cyfweliad 18, PCSO

“Mae gennych y dull aml-asiantaeth nad yw wedi cael ei wneud o’r blaen... rydym i gyd yn gysylltiedig ac rydym i gyd yn gweithio’n un...sy’n gwneud pethau’n llawer haws, gan na allwch ei wneud i gyd ar eich pen eich hun...”

Cyfweliad 16, PCSO

At hynny, mae’r cynllun peilot hefyd wedi darparu rhywfaint o “*dystiolaeth bod gwybodaeth yn cael ei rhannu ar bwynt cynnar[cynharach]*” (Cyfweliad 4, Arweinydd Strategol) nag yr oedd cyn y cynllun peilot. Yn lle bod Cymorth Cynnar yn gorfod aros i’r PPN ddod trwodd iddynt, mae gwybodaeth yn cael ei rhannu rhwng yr heddlu a Chymorth Cynnar cyn hynny mewn ymgais i ymyrryd mor gynnar â phosib.

Er gwaetha’r ffaith bod ystod o ganlyniadau cadarnhaol wedi deillio o agwedd gweithio ar y cyd y cynllun peilot, cafwyd rhai heriau ynghlwm wrth y dull aml-asiantaeth hefyd, er enghraifft codwyd ystyriaethau ymarferol sydd ynghlwm wrth rannu gwybodaeth fel pryder:

“petawn yn gallu cael un person gyda’r ddwy gronfa ddata i ddyfeisio un canlyniad, mae’n debygol y byddai hynny’n ganlyniad gwell. Felly, rwy’n gweld hynny fel cyfle, neu ddatrysiad TG sy’n allbynnu ffeil y gallant ei mewngludo’n syth i’w system neu’r ffordd arall o gwmpas.”

Cyfweliad 3, UDRh Heddlu

Amlygodd nifer o gyfweiliadau’r heddlu bryderon am ganlyniadau achosion hefyd. Nododd un swyddog, wrth gael ei ofyn a oeddent yn derbyn unrhyw wybodaeth am beth oedd wedi digwydd i’r achosion yr oeddent wedi’u cyfeirio at Gymorth Cynnar:

“nid ydym yn derbyn llawer o adborth gan Gymorth Cynnar o hyd...”

Cyfweliad 13, Sarsiant

“...yn gyffredinol os bydd angen i ni gysylltu â Chymorth Cynnar, mae’n e-bost, a byddaf yn hollol onest gyda chi, naw waith allan o ddeg, nid ydych yn cael ymateb neu, os ydych, bydd e wythnosau wedyn...”

Cyfweliad 12, PCSO

Efallai y gellir esbonio’r broblem hon trwy gapasiti’r tîm Cymorth Cynnar, y cyfeiriwyd ato gan un o’r Cydlynwyr ACE:

“Ond rwy’n credu bod ganddynt eu heriau eu hunain, bod ganddynt un neu ddau o weithwyr sy’n, a all e-bostio’n ôl, felly byddai’n gwella pethau petai ganddynt fwy o staff”

Cyfweliad 2, Cydlynnydd ACE

Gan hynny, bydd capasiti’r heddlu a’r tîm Cymorth Cynnar wedi cael effaith sylweddol ar faint ac amllder y cyfathrebu rhwng timau. Yn arwyddocaol, cyfeiriwyd at gapasiti’r heddlu a’r tîm Cymorth Cynnar yn rheolaidd trwy gydol y cyfweiliadau ac fe’i adnabuwyd fel her amlwg wrth gyflwyno’r dull a’i gynladwyedd.

Yn ychwanegol at ddatblygu gweithio ar y cyd rhwng yr heddlu a Chymorth Cynnar, anogodd y cynllun peilot yr heddlu ymhellach i ymwneud ag addysg o gwmpas eu gwaith gydag ACE, a chyfeiriwyd at hyn o beth mewn nifer o ganlyniadau. Er enghraifft; nododd un Sarsiant fod y “*PCSO [yn] ennyn diddordeb yr ysgolion yn gynyddol, mynd atynt a siarad â nhw, i gyd yn blant gwahanol... mae ganddynt fwy o gysylltiad*” (Cyfweliad 13, Sarsiant). Amlinellwyd diben hyn oll gan un o’r Cydlynwyr ACE: “*Mae PCSO bellach yn cydweithio’n agosach ag Addysg, i gael dealltwriaeth well o’r sefyllfa.*” (Cyfweliad 1, Cydlynnydd ACE).

Mae pwysigrwydd y berthynas rhwng yr heddlu ac Addysg yn amlwg, ochr yn ochr â'r angen am ddatblygu dull mwy cydlynol, ar draws yr holl asiantaethau. Teimlwyd bod gan ysgolion rôl sylweddol i'w chwarae o ystyried faint o gyswllt sydd ganddynt gyda phlant: "...mae'n debygol eu bod yn cael mwy o gyswllt na theuluoedd a ffrindiau oherwydd eu bod...yn eu cyfleuster mor hir, oriau bob dydd" (Cyfweliad 11, PCSO).

Ymhelaethodd dau gyfranogwr arall ar pam y teimlant y dylai ysgolion fod yn cymryd rhan:

"...mae'n hanfodol bod yr ysgolion yn cymryd rhan...nhw yw'r mudiad sy'n...nabod y plant hyn... o oedran mor gynnar, ac yn gweld nhw'n datblygu maent yn gweld eu pryderon... maent yn gweld eu personoliaethau...bob dydd. Ac maent yn gwybod pan fydd rhywbeth o'i le gydag unigolyn felly o safbwynt cymorth cynnar...maen nhw'n flaenoriaeth."

Cyfweliad 17, Cwnstabl

Byddai cyfuniad cyfranogiad Cymorth Cynnar ac Addysg^k yn ehangu'r cyfleoedd ar gyfer ymyrraeth gynnar ac, o bosib, cryfhau'r dull.

Sgrinio

Un o elfennau mwyaf arwyddocaol y dull newydd oedd y broses sgrinio, lle hysbysir swyddog sgrinio (Sarsiant neu NBM) pan adnabyddir pobl sy'n agored i niwed a bod yr unigolyn wedi rhoi caniatâd i'w wybodaeth gael ei rhannu â Chymorth Cynnar. Rôl y sgriniwr wedyn yw sgrinio cofnodion heddlu'r unigolyn a chofnodion eu haelodau teulu. Mae'r sgriniwr y cydgrynhoi gwybodaeth ar gyfer y tîm Cymorth Cynnar am yr ACE a adnabuwyd, unrhyw gyfranogiad blaenorol perthnasol y mae'r teulu wedi'i gael gyda'r heddlu a gwybodaeth am y PPN presennol. Mae staff Cymorth Cynnar yn adolygu'r wybodaeth gan SWP ac yn sgrinio eu cofnodion hwy i gael gwybodaeth bellach am y teulu ac yn adnabod p'un a ydynt wedi ymwneud â'r gwasanaeth yn flaenorol ai beidio. Gobeithiwyd y byddai'r broses yn galluogi adnabod teuluoedd a fyddai'n addas i dderbyn cefnogaeth mewn cam cynharach a chyn bod angen ymyrraeth argyfwng.

Ar ddechrau'r cynllun peilot, nodwyd pryderon ynghylch y broses sgrinio gan nifer mawr o gyfranogwyr yn ogystal â hyd y broses, gan ei disgrifio fel "*baich mawr o ran amser*" (Cyfweliad 21, Cymorth Cynnar):

"Mae'r broses ei hun i'w gweld yn broses hir ...Rwy'n credu bod fforio trwy ein system... yn hirwyntog ac yn feichus...[ac] mae gan rai o'r bobl hyn gannoedd o achosion yn gysylltiedig â nhw."

Cyfweliad 15, NBM

"...Mae'n broses fach yn hirwyntog, byddwn i'n dweud. Mae llawer o ddyblygiad gwaith lle byddem yn dweud wel pam na all rywun yn Cymorth Cynnar wneud y sgrinio a'i wneud yn uniongyrchol? Yn hytrach na chynnwys ni i ...Rwy'n deall bod 'na dull y tu ôl iddo a sail resymegol hefyd."

Cyfweliad 14, Cwnstabl/NBM

Awgrymodd yr adborth gan yr heddlu y cyfeirir ato uchod ei fod yn ei chael hi'n anodd cydbwysu cyfrifoldeb sgrinio gyda'u dyletswyddau arferol ac wedi hynny symudodd trafodaethau am y broses sgrinio ymlaen at bwy fyddai yn y lle gorau i ymgymryd â'r rôl sgrinio. Fel y mae'r diffiniadau uchod ac isod yn dangos, lleisiodd y Rheolwyr Patrôl Cymdogaeth eu barn yn bendant yn erbyn dyrannu'r rôl sgrinio iddynt oherwydd gofynion eu swydd:

"Rydym [wedi'n lledaenu'n go denau], a does dim byd yn cael ei wneud yn iawn, felly, rwy'n meddwl er mwyn iddo gael ei wneud yn iawn ac i wneud chwarae teg ag ef, os oedd person penodedig ar gyfer y rôl honno...."

Cyfweliad 9, NBM

^k Ar hyn o bryd mae lechyd Cyhoeddus Cymru'n gwerthuso'r Dull Ysgol Gyfan wedi'i Lywio gan Brofiadau Niweidiol yn ystod Plentyndod i ymdrin â phlant sy'n agored i niwed a risg o fewn lleoliad ysgol fel rhan o'r Prosiect Ymyrraeth ac Atal Cynnar a ariannwyd gan Gronfa Arloesedd Heddlu'r Swyddfa Gartref.

Nid oedd cytundeb yngl n â phwy yn union a ddylai ymgymryd â'r rôl sgrinio. Teimlodd uwch reolwyr yr heddlu fod Rheolwyr Patrôl Cymdogaeth (NBM) yn y sefyllfa orau i weithredu fel sgrinwyr oherwydd y lefel asesu risgiau ofynnol. Fodd bynnag, y consensws a gododd o'r cyfweiliadau oedd y dylai pwy bynnag y dyrennir y cyfrifoldeb sgrinio iddynt fod yn ei wneud fel swydd benodedig ac y dylent gael capasiti digonol: *"Rwy'n credu bod yn rhaid i'r bobl sy'n gwneud y sgrinio fod yn ei wneud fel swydd benodedig...mae angen iddynt gael dyraniad amser ar ei gyfer"* (Cyfweiliad 13, Sarsiant).

Yn ystod cam cynnar y gwerthusiad, awgrymwyd mai ateb posib oedd cydleoli'r sgriniwr gyda Chymorth Cynnar:

"y broses ar hyn o bryd...mae'n eithaf ad hoc o ran cael swyddogion i wneud y gwaith sgrinio...yn yr hir dymor mae angen iddi...fod yn rôl benodedig yn gweithio yn yr un amgylchedd â Chymorth Cynnar, oherwydd, pan fydd y ddau'n eistedd gyda'i gilydd yn yr un swyddfa...gellir ymdrin â phethau llawer yn gyflymach ac mae'r ddwy asiantaeth yn gallu cyrchu'r un systemau cyfrifiadurol...Ac mae mwy o gydweithrediad felly."

Cyfweiliad 17, Cwnstabl

Symud tuag at gydleoli/ sgrinio ar y cyd

Wrth i'r cynllun peilot symud ymlaen, addaswyd y broses sgrinio a chafwyd symudiad tuag at gydleoli sgrinio, er nad oedd llawer o drafodaeth mewn perthynas â hyn gan y cynhaliwyd llawer o'r cyfweiliadau cyn i hyn gael ei sefydlu neu'n fuan wedyn. Roedd canfyddiadau cychwynnol yr addasiad hwn yn gadarnhaol iawn, fodd bynnag byddai angen dychwelyd at y sgrinio ar y cyd yn ddiweddarach i asesu ei effeithiolrwydd a'r effaith tymor hwy. Roedd y cyfiawnhad dros ymgymryd â sgrinio ar y cyd yn glir:

"Diben cyfan y sgrinio ar y cyd yw y byddwn yn rhyngweithio â'n gilydd yn fyw ac yn diweddarau systemau ein gilydd yn y fan a'r lle...Roeddem yn profi oedo, felly roeddem yn anfon e-byst o'n hasesiadau i'r Both Cymorth Cynnar, ond efallai nad oeddem yn derbyn e-byst yn ô am ddau i dri diwrnod."

Cyfweiliad 20, UDRh Heddlu

"dim ond yn ddiweddar iawn [y dechreuodd y sgrinio ar y cyd]...Rwyf wedi bod yn cwrdd â'r heddlu bob dydd. At ei gilydd mae pum cwnstabl, felly mae ganddynt rota sy'n seiliedig ar eu sifftiau.Ond maent yn cael cysondeb ar ein pen ni achos mai fi sy'n cwrdd â nhw bob dydd...i wneud penderfyniadau a chael sgysiau, mae'n..., llawer mwy effeithlon a gallwn benderfynu gyda'n gilydd."

Cyfweiliad 21, Cymorth Cynnar

Felly, er yr awgrymodd y trafodaethau cychwynnol fod y sgrinio ar y cyd wedi lleihau'r amser sydd ynghlwm wrth y broses ei hun, nodwyd diffyg cysondeb yn y sgrinwyr sy'n cael eu hanfon gan yr heddlu er gwaetha'r adborth sy'n galw am ddyrannu'r cyfrifoldeb hwn i un unigolyn penodol. At hynny, her gwasanaeth a adnabuwyd gan Gymorth Cynnar oedd y buddsoddiad arwyddocaol o ran amser staff y mae ei angen ar gyfer y dull sgrinio hwn a arweiniodd at ychydig iawn o gyfeiriadau ar eu cyfer:

"Sgrinio ar y cyd...Yr unig fater i mi i bob pwrpas yw ein bod wedi mynd â'r aelod staff hwinnw i ffwrdd o'r byd Cymorth Cynnar, ...ac rydym yn cael dim ond...un cyfeiriad ar gyfer hynny er enghraifft, allwn ni gyfiawnhau'r amser hwinnw wedyn, felly mae'n debygol y bydd angen data arnom yngl n â'r sgrinio a gwneud penderfyniadau ar y cyd."

Cyfweiliad 24, Cymorth Cynnar

Er gwaethaf rhai pryderon, a amlinellwyd gan y dyfyniadau uchod, canfyddiad llawer o'r rhai y cyfwelwyd â hwy yn y cynllun peilot oedd bod cydleoli'n ddull effeithiol o symud ymlaen gyda'r sgrinio:

"mae wedi cael ei grybwyll...ymhellach ymlaen yn y prosiect, y byddwn yn cael yr heddlu mewn bothau gyda ni, ac rwy'n credu y byddai hynny'n wych. Rwy'n credu y byddai'n gam hynod, hynod gadarnhaol ymlaen."

Cyfweliad 23, Cymorth Cynnar

"Un o wir fanteision cydleoli...[yw] y gall gwaith gael ei rannu rhwng [asiantaethau] wedyn ac mae'n ei wneud yn gynaliadwy, hyd yn oed os yw'n gydleoliad rhan-amser, ond mae'n rhyw fath o broses pennu tasgau aml-asiantaeth ar sail bob dydd wedyn."

Cyfweliad 3, UDRh Heddlu

Ymweliadau ar y cyd

Fel rhan o'r dull newydd, cynhaliwyd ymweliadau ar y cyd gan yr heddlu gyda naill ai aelod o'r tîm Cymorth Cynnar neu'r Cydlynwyr ACE, cymerodd y Cydlynwyr ACE ran yn yr ymweliadau ar y cyd yn unig i ddechrau er mwyn darparu cefnogaeth ac arweiniad ychwanegol i'r heddlu. Adroddodd chwech o'r naw PCSO eu bod wedi ymwneud ag ymweliadau ar y cyd, adroddodd pob PCSO am fynd ar ddim ond un neu ddau o ymweliadau yr un, efallai bod cam cynnar y cynllun peilot yn esbonio hyn. I'r gwrthwyneb, gallai dymuniad teuluoedd i ymuno â'r rhan hon o'r cynllun peilot esbonio'r lefel isel o ymweliadau ar y cyd a gwblhawyd:

"Rwyf wedi gwneud un ymweliad ar y cyd, y gweddi'll ohonynt [achosion] rwyf...yn gyffredinol yn siarad â'r teulu fy hun ac, y rhan fwyaf o'r amser, nid ydynt eisiau bod mewn cyswllt â Chymorth Cynnar beth bynnag."

Cyfweliad 12, PCSO

"Rwy'n gwybod y bu cyfnodau pan fydd Cymorth Cynnar wedi ceisio ennyn diddordeb y teulu, ac nid oedd y teuluoedd eisiau i Gymorth Cynnar ddod am ba reswm bynnag, ond maent wedi bod yn agored i PCSO fod yno."

Cyfweliad 6, Sarsiant

Gallai'r amharoddrwydd yr adroddir amdano i ymwneud â Chymorth Cynnar fod yn symptom o bryderon ehangach ynghl n â chyfranogiad gwasanaethau cymdeithasol gyda theulu ac ofn o beth gallai canlyniadau'r cyfranogiad hwnnw fod, fel y mae'r PCSO hwn yn esbonio:

"Rwy'n credu bod [teuluoedd] yn ofni bod Cymorth Cynnar yn meddwl y bydd y Gwasanaethau Cymdeithasol yn dod i mewn ac yn mynd â'r plant i ffwrdd... rwy'n meddwl mai dyna beth sy'n mynd trwy eu meddyliau nhw er iddynt gael eu sicrhau nad dyna'r hyn y bydd Cymorth Cynnar yn ei wneud."

Cyfweliad 12, PCSO

Er bod rhai teuluoedd wedi gwrthod cymorth yn y lle cyntaf, teimlwyd y gallai'r cyswllt cyntaf osod sylfaen at y dyfodol trwy adeiladu perthynas gyda'r teuluoedd. Hyd yn oed pan wrthodwyd y cynnig cefnogaeth gwreiddiol, hysbyswyd teuluoedd y gallant geisio cymorth yn ddiweddarach trwy'r heddlu a thrwy Gymorth Cynnar, gan adael y drws ar agor ar gyfer cyswllt yn y dyfodol:

"Mae ganddi fy rhif cyswllt, yn ogystal â rhif y Gweithiwr Cymorth Cynnar. Rwy'n credu nad yw hi wedi ymrwymo...ar unwaith, roedd hi'n mynd i ystyried y peth ond mae hi'n agored i gysylltu â'r naill na'r llall ohonom yn y dyfodol os bydd angen rhagor o gymorth arni ar unrhyw beth."

Cyfweliad 30, PCSO

Teimlwyd felly y gallai'r cyswllt cynharach hwn gael effaith gadarnhaol:

"mae'r mwyafrif o deuluoedd yn dweud na, i gymorth...Ond efallai...yn yr isymwybod... [roedd] effaith bositif, achos...eu bod yn meddwl...mae rhywun yn ffonio fi, yn gofyn sut mae pethau...wythnos yn ddiweddarach. Mae rhywun yn meddwl amdanom ni."

Cyfweliad 12, PCSO

Felly, er y gallai cam cynnar y cynllun peilot a phryderon teuluoedd am ymyraethau gwasanaethau cymdeithasol fod wedi effeithio ar y nifer o ymweliadau ar y cyd a gwblhawyd yn ystod y cyfnod peilot, derbyniwyd adborth cadarnhaol yngl n â'r ymweliadau ar y cyd a oedd wedi digwydd:

"Mae wedi gweithio'n hynod o dda...un o'r ymweliadau cyntaf erioed yr es i allan arno gyda'r PCSO, roedd y canlyniadau a gawsom ar unwaith yn syfrdanol. [...] aeth un cydlynnydd ACE... allan a gwneud ymweliad ar y cyd hefyd gyda'r PCSO. Ac wedyn wrth gwrs, gwnaethant eirioli dros Gymorth Cynnar a dyna pryd cymerais i ran. Felly siaradais â'r fam, ac yn llythrennol roeddwn yn gallu ymweld y diwrnod nesaf ac roedd hi mor ddiolchgar."

Cyfweliad 21, Cymorth Cynnar

"...Cydlynwyr ACE yr heddlu a'r gweithiwr Cymorth Cynnar...gwelais fod mynd allan gyda nhw'n gymorth mawr. Achos gydag ymweliadau ar y cyd, mae gennych ddwy ongl, mae gennych swyddog sydd bob amser o gwmpas eich ardal, mae gennych wyneb cyfarwydd y gallwch gadw mewn cyswllt â nhw a siarad â nhw am unrhyw beth. Ac wedyn mae gennych y gweithiwr cefnogi teuluoedd, sydd wrth gwrs yn cadw ychydig o bellter, ond, nhw yw'r rhai yn gyffredinol sy'n rhoi'r gefnogaeth honno i chi, ac sy'n dweud wrthyhych beth sydd ar gael."

Cyfweliad 27, PCSO

At hynny, ystyriodd Sarsiant fod yr ymweliadau ar y cyd yn un o agweddau mwyaf arwyddocaol y gefnogaeth a ddarperir gan Gymorth Cynnar, gan ganfod ei bod yn fecanwaith i PCSO gaffael sgiliau ychwanegol i ymdrin â phobl sy'n agored i niwed trwy fod yn bresennol yn ystod y broses asesu cymorth cynnar ffurfiol:

"Y gefnogaeth gyntaf gan Gymorth Cynnar mewn gwirionedd oedd...rhannu gwybodaeth. Ond parodrwydd ganddynt hefyd i fynd allan a gwneud ymweliadau ar y cyd gyda PCSO. Wrth gwrs mae gan y PCSO lefel wybodaeth benodol o ran pobl sy'n agored i niwed a'r hyn y gallant ei wneud, a pha wasanaethau a all gael eu cynnig, ond y ffaith yw bod hyn yn cael ei wneud ar y cyd gyda gweithwyr Cymorth Cynnar a PCSO, mae'n wych cynyddu sgiliau'r PCSO...."

Cyfweliad 6, Sarsiant.

5.3 Canfyddiadau o'r Dull Ymyrraeth Gynnar, Aml-asiantaeth

Pwysigrwydd ymyrraeth gynnar

Canfyddiad y mwyafrif helaeth o gyfranogwyr oedd bod y dull newydd yn ddatblygiad cadarnhaol a datganodd nifer o gyfranogwyr werth dull ymyrraeth gynnar:

"Rwy'n eiriolwr enfawr dros ymyrraeth gynnar, ac mae'n rhywbeth yr oedd gwir angen amdano...roedd y PPN safonol a chanolig yn mynd i mewn...ac nid oedd unrhyw weithredu cadarnhaol yn deillio ohono, felly roedd yn rhaid gwneud rhywbeth...ac mae'n hollbwysig...i ddechrau mor gynnar â phosib."

Cyfweliad 17, Cwnstabl

Mae'r dyfyniad uchod yn dangos yr effaith y gall dull ymyrraeth gynnar ei chael ar y teuluoedd hynny sydd wedi cymryd rhan ynddo, gan sicrhau y cymerir rhai camau ar gyfer y teulu hwnnw, ar gam cynharach, fel y mae'r swyddog hwn yn ymhelaethu arno: *"fel arfer mae pobl yn ffonio ni dim ond pan fyddant mewn argyfwng, felly...rydym yn eu cyrraedd yn gynharach...i gael y gwir ymyrraeth gynnar."* (Cyfweliad 17, Cwnstabl)

Mae'n bwysig bod effaith tymor hwy ymyrraeth gynnar wedi cael ei chydabod gan gyfranogwyr yn y cynllun peilot hefyd:

"Credaf yn llawn yn yr hyn rydych yn ceisio ei wneud...gallai ei ddilysrwydd a'r potensial ar gyfer, dweda, 10 mlynedd wedyn, fod yn enfawr..."

Cyfweliad 9, NBM

Cydnabuwyd, fodd bynnag, na fydd yr holl lwyddiannau'n weladwy mewn cam mor gynnar o'r cynllun peilot, o ystyried effaith ACE ar drywydd bywyd, *"Mae'n debygol y bydd yn cymryd blynyddoedd i ni weld manteision yr hyn"* (Cyfweliad 17, Cwnstabl).

Er gwaetha'r gydnabyddiaeth efallai na fydd rhai o effeithiau'r cynllun peilot yn digwydd yn ystod y cyfnod y mae'r cynllun peilot ei hun yn rhedeg, nodwyd bod rhoi'r cynllun peilot ar waith wedi dylanwadu'n gadarnhaol ar ddull yr heddlu'n gyffredinol:

"Rwy'n hoffi [y dull], ac i mi, mae'n fy helpu i adeiladu perthnasoedd yn y gymuned hefyd, oherwydd y gallant weld, o, mae'r heddlu yma ar gyfer mwy na dim ond...pethau gwael... maent yma hefyd i'n cefnogi yn y gymuned honno...rwy'n credu bod e wedi gweithio."

Cyfweliad 11, PCSO

Ennyn diddordeb plant a theuluoedd

Un o fanteision y dull newydd a adnabuwyd trwy'r cyfweliadau oedd ei fod yn galluogi ennyn diddordeb plant a theuluoedd yn well o ganlyniad i fabwysiadu dull plismona mwy cefnogol. Ymhelaethwyd ymhellach ar sut roedd y dull newydd wedi hwyluso rhyngweithio gwell gyda phlant a theuluoedd:

"...yn ogystal â gweld gwahaniaeth yn y bobl rydym yn cydweithio â nhw, fel y plant, neu'r teuluoedd, mae ei wyneb yn y gymunedau...Er enghraifft, plentyn [enw] gydag ACE petawn yn ei weld cyn gweithio gyda'r teulu, byddai'n helo, a helo yn ôl a byddai fe'n cerdded i ffwrdd, ond nawr os dwi'n gweld e yn y stryd bydd e'n dod ataf ac yn siarad â mi ...dydyn nhw ddim yn gweld swyddog fel rhywun sy'n mynd i roi cerydd iddynt ond rhywun a fydd yn dweud, rydym yma i'ch helpu"

Cyfweliad 27, PCSO

Mae adborth yn awgrymu bod y cynllun peilot wedi galluogi PCSO i sefydlu presenoldeb cynyddol yn y gymuned gan alluogi nhw i ddatblygu perthnasoedd gyda theuluoedd sydd wedi annog y plant i siarad â nhw os oes angen cymorth arnynt. Canfyddiad cyfranogwr arall oedd bod y dull newydd wedi cynyddu ffydd y gymuned yn yr heddlu: *"Rwy'n credu eu bod yn ymddiried yn of yn wir hefyd, ac felly, y cysylltiadau yr wyf wedi'u creu gyda nhw...fel os dwi'n gweld nhw o gwmpas y dref, byddant yn dod i siarad â mi"* Cyfweliad 11, PCSO.

Gallai'r rhyngweithio wyneb wrth wyneb cynyddol yn y gymuned a hwyluswyd gan y cynllun peilot fod wedi helpu gwella cysylltiadau rhwng teuluoedd a'r heddlu hefyd, wrth i gymunedau ddod i adnabod swyddogion:

"...mae'n pobl sy'n cyfathrebu ac yn dweud wrthynt, edrycha, [mae'r heddlu] yma i'ch helpu, a dyna'r brif wahaniaeth yr wyf wedi'i weld, yn ogystal â'r bobl gyda phlant sy'n hapus i siarad â chi. Oherwydd nad oeddent byth yn arfer siarad â ni...mae'n dda achos eich bod yn cwrdd â llawer mwy o bobl. Mae llawer mwy o amser wyneb wrth wyneb. Nid achos o fynd i d a gadael mohono, ac wedyn dim ond y person nesaf yn galw heibio a delio ag ef, swyddog arall. Mae'n ymwneud â gwerth yr wyneb, ac mae teuluoedd yn gwerthfawrogi hynny'n llawer mwy..."

Cyfweliad 27, PCSO

Gan hynny, y canfyddiad oedd bod dull plismona mwy rhyngweithiol a chefnogol, seiliedig ar y gymuned yn cael effaith gadarnhaol ar blismona cymdogaeth.

5.4 Effeithiolrwydd y Dull

Gostyngiad mewn achosion ailadroddus

Yn ychwanegol at wella perthnasoedd gyda theuluoedd, nododd y data cyfweiliad fod ystod o ganlyniadau calonogol wedi digwydd o ganlyniad i gyflwyno'r dull newydd gan gynnwys gostyngiad mewn achosion ailadroddus ymysg teuluoedd sy'n ymwneud â'r dull:

“Credaf mai'r budd rydym yn ei gael ohono yw y bobl sydd wedi rhyngweithio'n llwyddiannus â'r teuluoedd hynny sydd wedi bod yn...barod i dderbyn Cymorth Gynnar ac i ni gydweithio â nhw, rwy'n credu ein bod ni'n dangos bod... nifer y digwyddiadau a adroddir ar gyfer y teuluoedd hynny'n gostwng”

Cyfweiliad 6, Sarsiant

Effeithiolrwydd ar gyfer plant a theuluoedd

Darparodd cyfweiliadau dystiolaeth o ganfyddiad clir o ganlyniadau cadarnhaol ar gyfer teuluoedd o ganlyniad i gyflwyno'r gweithgareddau peilot. Roedd arwydd hefyd bod y dull newydd yn golygu cymryd camau ar gyfer teuluoedd na fyddent wedi'u cymryd o dan yr hen ddull:

“Mae llawer o bethau cadarnhaol yn dod allan o'r [cynllun peilot] hefyd. Rydych chi'n meddwl am yr hen system...gyda dim ond y PPN [yn cael ei gyflwyno]... ac o bosib heb ei ddarllen erioed. Ond erbyn hyn maent yn cael eu codi, mae rhywun yn mynd ni waeth p'un a ydynt yn derbyn y cymorth ai beidio.”

Cyfweiliad 18, PCSO

“Felly rydym yn gwybod o'r ymchwil gynharach a gyflawnwyd gan y tîm bod 89% o PPN yn cwmpo allan yn y cam cyntaf hwnnw...felly, os gallwn gyfeirio'r [galw] hwnnw yn syth at y tîm cymdogaeth, rydym yn dymchwel amserlenni ac yn dod â'r gwasanaeth hwnnw'n...agosach...”

Cyfweiliad 3, UDRh Heddlu

At hynny mae'r dyfyniad cyfweiliad uchod yn awgrymu, o'i gymharu â'r hen system, bod y dull yn galluogi cymryd camau dros deuluoedd ar bwynt llawer cynharach. Yn hytrach na chyflwyno PPN a pheidio â gweithredu arno pan mai'r canlyniad yw bod y teulu'n derbyn cymorth dim ond ar adeg argyfwng, erbyn hyn mae trywydd gweithredu y gellir ei ddefnyddio'n fuan ar ôl i'r PPN gael ei gyflwyno.

Amlygodd y cyfweiliadau hefyd y darparwyd adborth cadarnhaol ar yr ymyrraeth yn uniongyrchol gan un o'r teuluoedd a fu'n ymwneud â'r cynllun peilot ac roeddent wedi ymweld â'r Prif Gwnstabl Cynorthwyol i fynegi eu diolchiadau am y gefnogaeth a ddarparwyd:

“Ac roeddent yn wefr i gyd, oherwydd, [eu] plentyn [a oedd wedi profi] ACE, gallech ddweud o'i weld ef, o'r diwrnod cyntaf a'r tro olaf y gwelais i fe, y gwahaniaeth. Roedd e'n fwy hyderus. Roedd e'n fwy parod i sgwrsio...rydym wedi cau'r achos i lawr erbyn hyn oherwydd i ni wirio gyda'r fam, a oedd unrhyw beth arall y mae ei angen arnoch ar gyfer eich plentyn? Ydych chi eisiau rhagor o gefnogaeth? Ac roeddent, fel, na, rydym yn hynod falch gyda sut mae pethau nawr, a oedd yn wych i'w weld.”

Cyfweiliad 27, PCSO

5.5 Heriau a Rhwystrau

Er iddynt dderbyn adborth cadarnhaol ar ystod eang o agweddau ar y dull newydd, gan gynnwys gwella gweithio ar y cyd, effeithiolrwydd ymyrraeth gynnar a chysylltiadau gwell gyda theuluoedd, i'r gwrthwyneb datgelodd nifer o gyfweiliadau rai heriau a brofwyd wrth weithredu'r cynllun peilot.

Mesur llwyddiant

O ystyried natur ACE a'r effeithiau y gallant eu cael ar drywydd bywyd unigolyn, nododd un o'r cyfranogwyr *"mae'n mynd i fod yn amser hir hyd nes i ni weld canlyniadau [y dull]."* (Cyfweiliad 15, NBM). Gallai gymryd nifer o flynyddoedd i weld effaith bosib unrhyw ymyrraeth gynnar ar deuluoedd ac felly mae'n bwysig cydnabod yr anawsterau wrth fesur llwyddiant. Er hynny, eiriolodd y cyfranogwyr dros barhau â'r dull gan gydnabod yr effaith hir dymor a ddymunir:

"Rwy'n credu bod angen i ni...fuddsoddi yn hwn dros yr hir dymor, achos yn y tymor byr, dwi ddim yn meddwl y byddwch yn gweld...buddion enfawr ar hyn o bryd... Rwy'n credu y dylai [y dull] aros, ond mae angen i ni fod yn amyneddgar, ac mae angen iddo dderbyn buddsoddiad hir dymor."

Cyfweiliad 17, SLO

Er i'r cyfweiliadau amlygu nifer o ganlyniadau cadarnhaol sydd wedi deillio o'r gweithgareddau peilot hyd yma cydnabuwyd hefyd y gallai rhai o'r effeithiau mwy dylanwadol gymryd blynyddoedd i ddod i'r amlwg. At hynny, er mwyn asesu effaith y dull newydd ar deuluoedd hyd yma, nodwyd y byddai'n fuddiol siarad yn uniongyrchol â nhw:

"Rwy'n credu y bu'n effeithiol [y dull] o ran y...teuluoedd rydym wedi'u hadnabod sydd wedi bod yn agored i'r broses ac wrth gwrs rydym wedi medru dangos... faint o alw y maent wedi'i roi ar yr heddlu, ond wrth gwrs nid ydym yn gwybod ar hyn o bryd p'un a...ddatryswyd y problemau yn y t ai beidio."

Cyfweiliad 6, Sarsiant

Gallai gwerthusiad o'r dull yn y dyfodol gynnwys cysylltu â theuluoedd yn uniongyrchol er mwyn archwilio effaith y dull o safbwyntiau y teuluoedd eu hunain.

Agweddau a newid diwylliant

Roedd yr her fwyaf cyffredin a adroddwyd gan gyfranogwyr yn y cynllun peilot yn gysylltiedig â barn rhai swyddogion, o ran y gwaith yr oeddent yn tybio y dylai'r heddlu fod yn ei wneud. Amlygodd y cyfweiliadau rywfaint o wrthsafiad i newidiadau gweithio mysg yr heddlu; gyda rhai swyddogion yn mynegi eu barn nad oedd y camau a gymerwyd fel rhan o'r dull newydd yn dod o fewn eu cylch gwaith:

"...rydym yma ar gyfer trosedd a dim byd arall, ond nid yw llawer o'r hyn a wnawn yn seiliedig ar drosedd, mae'n ymwneud â phobl sy'n agored i niwed, ac mae'n angenrheidiol, er hynny dyma...faich arall ar yr ysgwyddau sydd eisoes wedi'u gorlwytho yn fy marn i."

Cyfweiliad 9, NBM

"Rwy'n credu, mae llawer o swyddogion a fyddai wedi ymgeisio am rôl plismona ar gyfer eich mater plismona trosedd hen ffasïwn, goleuadau glas, ymladd mewn tafarndai, felly dim ond ni yw e...yn amlygu, mewn gwirionedd mae 90% o'ch gwaith yn ymwneud â phobl sy'n agored i niwed, byddai llawer o swyddogion yn dweud, nid dyna'r hyn dw i yma i'w wneud."

Cyfweiliad 2, Cydlynnydd ACE

Mae angen cynyddu ymwybyddiaeth o hyd gyda'r heddlu ynghylch natur y galw, rôl yr heddlu a lefelau'r bod yn agored i niwed a brofir gan y cyhoedd. Er hynny, mae mireinio'r dull yn barhaus yn ystod y gwerthusiad a phrofiadau swyddogion sy'n ymwneud â'r broses sgrinio wedi cael effaith gadarnhaol ar ganfyddiadau o bobl sy'n agored i niwed. Fel yr adnabuwyd gan Gynllun yr Heddlu a Gostwng Trosedd 2016 – 2021 Comisiynydd Heddlu a Throsedd De Cymru, nid oedd 89% o'r cyswllt yr heddlu â'r cyhoedd yn ardal heddlu SWP yn gysylltiedig yn uniongyrchol â throsedd ac yn lle fe'i dosbarthwyd fel bod yn gysylltiedig â materion lles, diogelwch cyhoeddus neu bobl sy'n agored i niwed yn lle.

Cafwyd cydnabyddiaeth o fewn yr heddlu yr oedd angen rhywfaint o newid diwylliannol i sicrhau gweithredu'r dull newydd yn llwyddiannus sy'n gofyn am ddull plismona gwahanol. Teimlodd cyfranogwyr fod y cynllun peilot yn *"dod â dau fyd ynghyd"* (Cyfweiliad 2, Cydlynnydd ACE) gan

gyfuno dull heddlu a gwaith cymdeithasol a'i fod yn "debygol bod gan y ddau weithlu fwy mewn cyffredin nag...y maent yn ei sylweddoli o ran y boblogaeth y maent yn cydweithio â nhw a'r heriau y mae hynny'n eu creu" (Cyfweliad 4, Arweinydd Strategol). Gan hynny er y cafwyd peth gwrthsafiad nodwyd bod recriwtiaid mwyaf diweddar yr heddlu'n llai tebygol o fod o'r farn a amlygwyd gan y dyfyniad UDRh cynharach. Yn lle, teimlodd rhai cyfranogwyr fod sgiliau a gaffaelwyd o'r safbwynt APVT a gwaith cymdeithasol yn hynod werthfawr ar gyfer yr heddlu o ystyried gorgyffyrddiad y boblogaeth y mae gwasanaethau cymdeithasol a'r heddlu'n ymateb iddynt:

*"Rhaid o'r profiadau yr wyf wedi'u cael wrth weithio gyda'r heddlu dros hyn yw...
'Ddes i ddim i'r swydd hon i fod yn weithiwr cymdeithasol'. Mae rhywfaint o'r
stwyff hwnnw'n diflannu gan fod...pobl ifainc [neu [bobl newydd yn dod i mewn i
blismona sy'n ei weld yn wahanol... [ac] mewn gwirionedd mae hyn yn ymwneud
â set o sgiliau y mae eu hangen arnoch i gydweithio â phobl fregus."*

Cyfweliad 4, Arweinydd Strategol

Agwedd arall ar ddiwylliant yr heddlu y soniwyd amdano yn y cyfweliadau oedd natur "canolbwyntio ar y dasg" (Cyfweliad 1, Cydlynnydd ACE) plismona y teimlodd cyfranogwyr fod angen ymdrin ag ef er mwyn i'r cynllun peilot weithio'n effeithiol:

*"[mae'r heddlu] wedi'u symbylu i...wneud eich tasg a chael gwared arni...a dyna sut mae'r
heddlu'n gweithio, rydych yn cyrraedd mor fuan â phosib, gorffen ac yn symud ymlaen.
Mae llawer o sarsiantiaid ac arolygwyr nad ydynt yn hoffi cadw stwyff ar lwythi gwaith."*

Cyfweliad 18, PCSO

Adnabuwyd bod y dull hwn yn hollol wrthgyferbyniol i'r dull Cymorth Cynnar:

*"O safbwynt yr heddlu rwy'n meddwl bod llawer ohono'n seiliedig ar dargedau o hyd,
awn ni yma, awn ni a chael hwn wedi'i wneud. Dywedwch wrthym beth yw'r canlyniad,
byddwn yn ei gwblhau neu'n gwneud rhywbeth arall ag ef, mae gwir ddymuniaid am
gael pethau wedi'u gwneud a gweld canlyniadau ar unwaith a bwydo'n ôl yn syth. Rwy'n
tybio nad ydy Cymorth Cynnar yn gweithio fel hynny, y darlun ehangach ydyw..."*

Cyfweliad 13, Sarsiant

Gan hynny, mae herio ac addasu dull yr heddlu tuag at achosion gyda theuluoedd sy'n agored i niwed a chydabod y gall fod angen i waith gyda'r teuluoedd hyn ddigwydd dros gyfnod amser hwy nag y maent wedi dod i arfer ag ef yn draddodiadol, yn rhan o'r newid diwyllianol y mae ei angen i ymwreiddio a chynnal y dull ymyrraeth gynnar. Mae annog yr heddlu i weithio'n wahanol ac ennyn diddordeb teuluoedd mewn ffordd wahanol yn cyfrif am agwedd hanfodol y dull gan fod llwyddiant a chyflwyniad pellach y dull yn "sefyll ac yn cwmpo'n seiliedig ar beth yw gwir awydd yr heddlu" (Cyfweliad 4, Arweinydd Strategol).

Cefnogaeth dros y dull

Er yr adnabuwyd bod agweddau rhai o swyddogion yr heddlu'n heriol, i'r gwrthwyneb cydnabuodd y cyfweliadau y gefnogaeth yr oedd SWP, fel corff yr heddlu, wedi'i rhoi i weithredu'r dull. Y canfyddiad oedd bod y gefnogaeth hon, yn arbennig gan uwch swyddogion, yn rhan annatod o rediad llwyddiannus y cynllun peilot:

*"Rwy'n credu ei fod [y cynllun peilot] yn ddarn anhygoel o waith y mae'r
heddlu wedi ymrwymo iddo. Rwy'n cydnabod pa mor brysur y mae Heddlu
De Cymru, ac maent wedi...gosod y bar yn wirioneddol uchel."*

Cyfweliad 2, Cydlynnydd ACE

*Rwyf wedi cael llawer o gefnogaeth gan yr UDRh (Uwch Dîm Rheoli) i...dreulio amser yn
gwneud hyn a pheidio â llusgo fi i ffwrdd i wneud pethau eraill... Rwy'n credu i ni fod yn
eithaf lwcus o ran yr adnoddau yr ydym wedi'u cael i'w cyflwyno, a'r gefnogaeth rydym
wedi'i chael...rwy'n credu gyda hyn, oherwydd y gefnogaeth rydym wedi'i chael gan bawb,
rwy'n meddwl bod pobl yn deall ei fod yma nawr...ac yn rhan o'n gwaith bob dydd."*

Cyfweliad 6, Sarsiant

Amlygodd y cyfweiliadau fod y gefnogaeth a ddarparwyd gan SWP wedi dod o amrywiaeth helaeth o rolau, rhai strategol a gweithredol. Cydnabuwyd y gefnogaeth a ddarparwyd gan un o'r Sarsiantiaid yn yr ardaloedd peilot fel arbennig o hanfodol ar ochr weithredol y dull:

"mae fy Sarsiant yn syfrdanol. Unrhyw gyngor...hyd yn oed os yw'n rhywbeth y mae wedi mynd drosto 10 o weithiau, mae fe dal yn hapus mynd drosto, [...]fe. Ac mae fy nghydweithwyr eraill hefyd ...Rwy'n gweld fy mod yn dysgu'n well, a gallaf ystyried beth sydd orau, pan wyf yn siarad â phobl eraill, felly gyda'u profiadau, chi'n gwybod?"

Cyfweiliad 11, PCSO

5.6 Ystyriaethau ar gyfer Cyflwyno

Nododd y cyfweiliadau ystod o bynciau y dylid eu hystyried ar gyfer cyflwyno'r ymagwedd, yn lleol ac yn genedlaethol, ac mae llawer ohonynt wedi'u hamlinellu eisoes yn yr adrannau blaenorol.

Cefnogaeth ar gyfer cadw a chyflwyno

Cafwyd cydsyniad clir y dylai'r cynllun peilot aros yn ardal heddlu SWP a disgrifiodd un cyfranogwr y dull fel *"dyfodol plismona cymdogaeth"* (Cyfweiliad 4, Arweinydd Strategol). Teimlodd aelod o UDRh yr heddlu hefyd ei fod yn: *"Gyfle gwych...ac rwy'n gweld ei fod yn tyfu. Felly, nid wyf yn gweld y byddwn yn mynd yn ôl o hyn."* (Cyfweiliad 3, UDRh Heddlu).

Roedd y rhai mewn rolau mwy gweithredol yn gefnogol o barhad arfaethedig y dull hefyd: *"Rwy'n falch ei fod yn aros achos os gallwch helpu un plentyn, neu wneud unrhyw beth i helpu rhywbeth mae'n werth y cyfan"* (Cyfweiliad 10, PCSO).

Wrth ofyn iddynt p'un a ddylai'r dull barhau yn ardal heddlu SWP, cyfeiriodd dau gyfranogwr am yr effaith hir dymor y gallai'r dull hwnnw ei chael:

"Rwy'n credu bod pawb yn deall bod [y dull] ACE yma at y dyfodol...Rwy'n meddwl bod pobl yn deall bod...angen amdano...os gallwn gydweithio â theluoedd nawr i leihau galw yn y dyfodol, mae'n lleihau'r galw ar yr heddlu yn y dyfodol..."

Cyfweiliad 6, Sarsiant

Mae cydnabod y gallai'r dull ymyrraeth gynnar hwn ostwng galw am yr heddlu yn y dyfodol ac atal troseddu'n nes ymlaen mewn bywyd unigolyn yn darparu cyfiawnhad arwyddocaol dros barhau â'r dull.

At hynny, disgrifiodd un PCSO y gweithgareddau peilot fel *"newid sylweddol"* (Cyfweiliad 16, PCSO), a theimlodd un arall y dylai'r dull *"gael ei gyflwyno ym mhobman"* (Cyfweiliad 28, PCSO). Ymhelaethodd PCSO arall ar pam y teimlodd y dylai'r dull ehangu i'r ardaloedd heddlu eraill, gan awgrymu y gallai llawer mwy o deuluoedd elwa o ymyrraeth gynnar:

"Mae'n amlwg ei fod yn gweithio on'd ydy...Mae'n syndod i mi faint o deuluoedd sydd wedi cymryd rhan, ac rwy'n meddwl y bydd llawer mwy o deuluoedd nad ydym wedi cael mynediad atynt eto...felly bydd yn dda gweld sut mae'n ehangu, yn bendant."

Cyfweiliad 30, PCSO

Derbyniwyd cefnogaeth dros yr ymgyrch gan Gymorth Cynnar hefyd a nododd fod ACE yn *"symbylydd mawr gan Lywodraeth Cymru. Cyfeirir llawer at ACE"* (Cyfweiliad 24, Cymorth Cynnar) a darparodd hyn gyfiawnhad sylweddol dros gyflwyno'r dull ar draws Cymru.

Fel a nodwyd yn yr adran flaenorol, mae ymrwymiad a chefnogaeth gan swyddogion uwch yn rhan annatod o gadw a chyflwyno'r ymgyrch a dyma rywbeth y mae'n rhaid ei feithrin yn y dyfodol:

"Mae angen iddo gael cefnogaeth gan yr UDRh (Uwch Dîm Rheoli), gan y Prif Arolygydd ac yn uwch, mae angen iddo dderbyn llawer...dim ond i ddeall ei werth, ac ni ddylid ei drin fel rhywbeth sy'n...broses ticio blychau'n unig..., dylid rhoi gwerth iddi."

Cyfweliad 6, Sarsiant

"Cyhyd ag y gewch...lefel uwch yn dweud dyna beth rydym ei eisiau... pan fyddwch yn derbyn y lefel ymrwymiad o, dyma fydd eich arfer o ddydd i ddydd, dyma fusnes bob dydd, felly ydy mi fydd yn [parhau]."

Cyfweliad 2, Cydlynnydd ACE

Ehangu'r dull aml-asiantaeth

Wrth ofyn iddynt beth dylid ei ystyried ar gyfer cyflwyno'r cynllun peilot cyfeiriodd nifer o gyfranogwyr at yr angen am gynnwys sefydliadau ychwanegol yn y dull aml-asiantaeth. Gallai'r dull elwa o gyfranogiad sefydliadau penodol o ystyried y perthnasoedd a allai fod wedi'u sefydlu eisoes gyda chymunedau a'r wybodaeth ddilynol y byddent wedi'i hadeiladu:

"Rwy'n credu mai'r un peth i mi yw sefydliadau eraill nad ydynt ym cymryd rhan yn yr ardaloedd, fel canolfannau cymunedol a chlybiau ieuentid...Maent yn delio llawer gyda theuluoedd a phlant a phobl ifainc ac...maent yn mynd i mewn ac yn siarad â'r bobl yn y lleoedd hyn...Rwy'n credu mai dyna beth sydd ar goll..."

Cyfweliad 23, Cymorth Cynnar

Derbyniwyd argymhelliad hefyd ynghylch cysylltu'n uniongyrchol â rhaglenni gwaith eraill er mwyn hwyluso dull gweithio ar y cyd mwy cyfannol:

"Mae angen iddo gael ei gymryd o ddifrif gan bartneriaid eraill. Mae angen iddo fod yn gysylltiedig â phrosiectau a rhaglenni gwaith eraill sy'n ceisio gwneud yr un peth. A dydw i ddim yn si'r a ydy'r cysylltiadau hynny wedi'u creu eto rhwng meysydd eraill a mater systemau ydy hynny."

Cyfweliad 5, Arweinydd Strategol

At hynny, cynigiodd aelod staff Cymorth Cynnar sefydlu bothau aml-asiantaeth hefyd fel mecanwaith er mwyn i ystod ehangach o fudiadau gymryd rhan mewn ehangu'r dull gyda'r bothau hyn, gan leihau nifer y cyfeiriadau sy'n cael eu gyrru i'r Both Diogelu Aml-asiantaeth (MASH):

"Y ffordd ymlaen yw'r cydleoli hwnnw...Mae angen bothau aml-asiantaeth, a... pheidwch â drysu hynny gyda MASH... mae'r hyn yr ydw i'n siarad amdano yma yn lefel is... felly mae hyd yn oed cyn iddo gyrraedd [y MASH], felly os na ellir ei ddatrys, byddem wedyn yn gweld y bothau'n ei esgoli trwodd...i'r MASH."

Cyfweliad 19, Cymorth Cynnar

Un canfyddiad pwysig oedd bod uno agweddau strategol a gweithredol y dull, nid yn unig o fewn yr heddlu ond gydag asiantaethau allanol hefyd yn rhan annatod o ehangu'r dull:

"Wrth fynd allan yn ehangach, y strategaeth y bydd ei hangen yn fy marn i yw y byddai angen i ni gael ymrwymiad gan y Bwrdd Gwasanaeth Cyhoeddus yn ogystal â'r ochr weithredol. Felly, y wers yr wyf yn gweld sydd i'w dysgu [o'r cynllun peilot]... yw bod angen i ni gael y fath ddylanwad strategol lefel uchel ar yr un pryd ag y byddwn yn edrych ar yr ochr weithredol a thactegol fel ein bod yn dod ynghyd..."

Cyfweliad 3, UDRh Heddlu

Adnoddau a chapasiti

Dwy ystyriaeth y cyfeiriwyd atynt amlach o ran cynaladwyedd y rhaglen a'i hehangu oedd adnoddau a chapasiti, ond, fel y mae'r dyfyniad isod yn dangos, sefydlwyd y dull gan ddefnyddio adnoddau sydd eisoes yn bodoli:

"Bydd heriau trwy'r amser y bydd angen eu gwneud i gynnal [y dull] ... ond yr hyn yr ydym yn ceisio ei wneud...yw ceisio sicrhau ein bod yn ei wneud o fewn adnoddau sydd eisoes yn bodoli o'r cychwyn cyntaf...Felly, mae'n cael ei wneud gyda staff presennol yr wyf wedi'u cywain o fy Swyddogion Ymateb a thimau cymdogaeth. O'r safbwynt Both Cymorth Cynnar, mae'n cael ei wneud gyda staff presennol yno hefyd. Beth ydyw, fel trefniad newydd ... ffordd newydd i ni weithio o fewn yr hyn sydd eisoes ar gael. Felly, does dim rheswm pam na all fod yn gynaliadwy dros yr hir dymor. Roedd y ffordd gyfan y cafodd ei sefydlu am y rheswm hwnnw."

Cyfweliad 20, UDRh Heddlu

Er gwaethaf ymdrechion i sicrhau y sefydlwyd y cynllun peilot gan ddefnyddio adnoddau presennol, darparodd y cyfweiliadau dystiolaeth fod y dull wedi effeithio ar lwythi gwaith unigolion a mynegodd un cwnstabl fod y cyfrifoldebau ychwanegol y mae eu hangen o ganlyniad i'r dull wedi mynd yn drech nag ef: *"Mae gwaith yn dod allan o'n clustiau...Ni allaf hyd yn oed ddisgrifio sut brofiad yw dod i'r gwaith ar adegau...Ni allwn wneud cyfiawnder â'n swyddi arferol ar hyn o bryd..."* (Cyfweliad 9, NBM). Amlygodd un o'r NBMs *"nid ydym yn cael ein clustnodi i wneud hyn"* (Cyfweliad 15, NBM) ac, o ganlyniad bu'n rhaid iddynt gydbwyso eu cyfrifoldebau presennol gyda gofynion ychwanegol y dull newydd. O ganlyniad i'r materion capasiti hyn cafwyd pryderon yngl n â sut y gellir cynnal a chyflwyno'r dull heb ddarparu adnoddau ychwanegol:

"...mae gennych sefydliad yr heddlu y mae ei arian wedi'i gwtogi, mae'r galw amdanynt yn cynyddu trwy'r amser...Nid ydyn nhw [yr heddlu] wedi cael rhagor o amser i wneud hyn. Mae ganddynt eu llwyth gwaith eu hunain o hyd, sy'n codi bob dydd...ac mae hyn yn ychwanegol, ac mae hyn yn fuddsoddiad hir dymor, o'i gymharu â thymor byr...rydym am ddylanwadu ar nid dim ond y genhedlaeth hon, ond yn arwyddocaol y genhedlaeth nesaf, felly mae cynaladwyedd yn hollbwysig yn hyn o beth."

Cyfweliad 2, Cydlynnydd ACE

Nid oedd pryderon am gapasiti i ehangu ymhellach wedi'u cyfyngu i'r heddlu'n unig, lleisiodd Cymorth Cynnar rai pryderon am gynaladwyedd a chyflwyno, gydag un aelod staff yn datgan bod angen mwy o staff er mwyn i hyn fod yn gredadwy: *"Mwy o gyrff, mae angen mwy o gyrff arnom"* (Cyfweliad 23, Cymorth Cynnar). Cododd aelod arall o Gymorth Cynnar eu pryderon am gapasiti:

"Wrth gwrs...ar hyn o bryd, dim ond fi sy'n gwneud e [sgrinio], dim ond ar gyfer yr ardal beilot, felly byddai angen iddynt ystyried...mwy o adnoddau. Ac...o bosib cyflogi rhywun yn amser llawn i wneud dim ond yr ACE, oherwydd yn llythrennol mae'n swydd amser llawn. Ac ar draws yr awdurdod lleol, gallai fod yn fwy nag un swydd, hyd yn oed..."

Cyfweliad 21, Cymorth Cynnar

Er hynny, cafwyd cydnabyddiaeth y dylai cymhwyso'r dull newydd ostwng y galw am ymyrraethau gan yr heddlu dros gyfnod amser hwy er bod angen mwy o adnoddau yn y lle cyntaf:

"yn y dyfodol mewn gwirionedd, dylai capasiti leihau a mynd yn llai o broblem, ond oherwydd ein bod yn ei redeg fel cynllun peilot y tu hwnt i brosesau eraill, mae'n sicrhau ein bod yn... meddwl am ffordd fwy clyfar o'i wneud, felly byddai capasiti yn, chi'n gwybod, gyda'r math o swydd arferol ar hyn o bryd, dyna'r un sy'n, sy'n fwy arwyddocaol."

Cyfweliad 19, Cymorth Cynnar

Gan hynny, er bod angen rhywfaint o fuddsoddiad mewn adnoddau, cydnabuwyd o fewn y cynllun y bydd buddsoddiad mewn dull ymyrraeth gynnar nawr yn arbed arian yn y pen draw: *[Mae angen] mwy o arian...mae'n ymwneud ag ariannu...gwario ychydig yn awr, arbed ffortiwn yn y dyfodol."* (Cyfweliad 18, PCSO)

6. Trafodaeth ac Argymhellion

Ymchwiliodd y *Prosiect Ymyrraeth ac Atal Cynnar (EIPP): Torri'r Cylch Troseddu o Un Genhedlaeth i'r Llall*¹ i rôl plismona wrth ymateb i bobl sy'n agored i niwed yn Heddlu De Cymru (SWP). Amlygodd ymchwil lefel uchel a fu'n cynnwys mynediad cynhwysfawr i'r arfer plismona, gyda thros 400 awr o arsylwi plismona gweithredol, cynnal cyfweiliadau a grwpiau ffocws gyda Swyddogion Heddlu rheng flaen a dadansoddiad manwl o ddata cyfeirio diogelu dros gyfnod o 12 mis y lefel uchel o alw mewn perthynas â phobl sy'n agored i niwed yr ymatebodd SWP iddi. At hynny, nododd yr ymchwil nad yw dulliau, hyfforddiant a systemau plismona traddodiadol wedi'u dylunio i fodloni'r math a lefel o alw y mae'r Heddlu'n ei wynebu o ran pobl sy'n agored i niwed. Mae'r EIPP wedi datblygu llwyfan ddealltwriaeth y mae angen mawr amdani mewn perthynas â phlismona galw ac ymateb i bobl sy'n agored i niwed ac wedi cyfeirio pum prif argymhelliad gweithredu¹ sydd wedi'u derbyn i'w treialu yn ardal SWP.

Argymhelliad Un yr EIPP oedd adeiladu dull strwythuredig ymyrraeth gynnar aml-asiantaeth i bobl sy'n agored i niwed mewn Timau Plismona Cymdogaeth (NPT). Argymhelliad Dau oedd datblygu Hyfforddiant Plismona Pobl sy'n Agored i Niwed ACE (APVT) a gyflwynwyd rhwng Ebrill a Mai 2017 ac effeithiau tymor byr yr hyfforddiant i'w werthuso'n annibynnol gan lechyd Cyhoeddus Cymru (PHW)².

Nodau'r cynllun peilot oedd datblygu a gweithredu model plismona sy'n adnabod ac yn ymateb yn well i bobl sy'n agored i niwed ac yn darparu llwybr ymyrraeth gynnar gwell. Roed cyflwyno'r dull newydd hwn yn ymgais i gwrdd â lefelau galw presennol mewn perthynas â phobl sy'n agored i niwed a sicrhau bod pobl sy'n agored i niwed yn derbyn y gefnogaeth y mae eu hangen arnynt mor gynnar â phosib. Ers dechrau'r cynllun peilot ar 26 Mehefin 2017 mae SWP wedi gweithio ar y cyd gyda thîm Cymorth Cynnar Cyngor Bwrdeistref Sirol Pen-y-bont ar Ogwr (BCBC) i gyflwyno dull gwell o ymdrin â phobl sy'n agored i niwed mewn dwy ardal beilot. Archwiliodd y gwerthusiad hwn ddatblygiad, effaith ac effeithiolrwydd ei weithrediad. Nododd y gwerthusiad nifer o ganlyniadau cadarnhaol y cynllun peilot gan gynnwys gwella gwaith aml-asiantaeth a chynnydd yn nifer y camau a gymerir i gefnogi teuluoedd a phlant sy'n agored i niwed.

Mae gan ganfyddiadau'r gwerthusiad hwn nifer o oblygiadau ar gyfer SWP mewn perthynas â chadw ac ehangu'r dull hwn yn ardal yr heddlu hefyd ac ar gyfer cyflwyno'r dull hwn ar draws tair ardal heddlu arall Cymru. Yn awr, bydd yr Adran hon yn trafod yr ystod eang o oblygiadau'r gwerthusiad cyn cyflwyno'r argymhellion sy'n deillio o'r ymchwil.

Ymwreiddio'r dull strwythuredig ymyrraeth gynnar aml-asiantaeth i bobl sy'n agored i niwed o fewn plismona cymdogaeth

Pennodd y gwerthusiad fod staff SWP a Chymorth Cynnar yn gadarnhaol yngl n â'r dull yn gyffredinol. Roedd llawer o'r cyfranogwyr yn gefnogol o ymyrraeth gynnar fel cysyniad ac o'r effaith y fath ddull ar blant a theuluoedd. Mae'n bwysig y cafwyd cydnabyddiaeth gan yr heddlu hefyd yngl n â goblygiadau tymor hwy dull ymyrraeth gynnar ac ymwybyddiaeth na fyddai camau a gymerwyd ar adeg y cynllun peilot o reidrwydd yn cael effaith ar unwaith. Yn lle, cydnabuwyd y gallai gymryd peth amser i weld effeithiau'r ymyrraeth, o ystyried canlyniadau hydredol ACE yn ystod y trywydd bywyd.

Roedd canfyddiadau cychwynnol o addasu'r broses sgrinio i gael ei chydleoli'n gadarnhaol iawn ac mae wedi dechrau rhesymoli'r broses adnabod ac ymateb i achosion o bobl sy'n agored i niwed sy'n addas ar gyfer ymyrraeth gynnar; lleihau amser adolygu a galluogi cyfathrebu gwell rhwng partneriaid. Ar hyn, mae angen ystyried rhoi amser penodedig i'r sgriniwr/sgriniwyr o hyd i gwblhau tasgau fel rhan o'u llwyth gwaith 'bob dydd'.

Er gwaetha'r ffaith bod y mwyafrif o gyfranogwyr wedi lleisio cefnogaeth dros y dull newydd, datgelodd rhai cyfweiliad fod rhywfaint o wrthsafiad i'r dull yn parhau. Amlygodd y cyfweiliadau fod rhai o swyddogion yr heddlu, hyd yn oed ar ôl hyfforddiant ymwybyddiaeth ACE, yn canfod bod rhai tasgau a fu ynghlwm wrth y peilot y tu allan i gylch gwaith swyddog yr heddlu, gan ystyried bod gweithgareddau penodol yn gyfrifoldeb gweithwyr cymdeithasol. Mae hyn yn awgrymu, er mwyn ymwreiddio'r dull yn llawn, bod angen cynyddu ymwybyddiaeth o fanteision gweithio mewn dull wedi'i lywio gan drawma ymhellach a bod angen ymdrin â natur gwaith seilo y mae ei wreiddiau'n ddwfn sy'n bodoli ar draws yr holl sectorau. I wneud hyn mae angen newid enfawr mewn diwylliant a chefnogaeth o blith arweinwyr o fewn ac ar draws sefydliadau plismona.

At hynny, codwyd natur plismona sy'n canolbwyntio ar dasgau a'r dymuniad cysylltiedig i gau achosion mor gyflym â phosib fel mae y mae angen rhoi sylw iddo. Canfyddwyd bod annog yr heddlu i addasu eu harferion cyfredol ac ennyn diddordeb teuluoedd dros gyfnod amser hwy yn rhan annatod o lwyddiant y cynllun peilot. O ran cyflwyno, dylid rhoi ystyriaeth i ddatblygu system cofnodi achosion sy'n caniatáu i achosion barhau ar agor heb adlewyrchu 'segurdod' ar draws llwyth gwaith yr heddlu.

Ymhellach i hyn, mae angen sicrhau bod y weledigaeth blismona'n cydweddu â'r 'dull gweithio newydd' hwn mewn perthynas â phlismona pobl sy'n agored i niwed, i ymdrin â chanfyddiadau heddlu rheng flaen am eu rôl yn y cam recriwtio a hyfforddi cychwynnol i sicrhau bod yr heddlu I GYD yn gweld pobl sy'n agored i niwed fel eu cyfrifoldeb nhw. Mae cyfle yma i sicrhau bod disgwyliadau plismona gan y rhai sydd newydd gael eu recriwtio a'r setiau sgiliau y mae eu hangen i blismona pobl sy'n agored i niwed yn cael eu paru â'r rhai y mae'r sector yn eu recriwtio fel staff rheng flaen.

Cyfraniad y Cydlynwyr ACE

Nododd y gwerthusiad y canfyddiad bod rôl y Cydlynwyr ACE yn hanfodol o ran datblygu, cyflwyno a chynnal y dull newydd. Gwerthfawrogwyd gwybodaeth arbenigol y Cydlynwyr ACE yn fawr yn benodol mewn perthynas â chyflwyno'r hyfforddiant. Cafwyd cydnabyddiaeth bod eu cefnogaeth ymarferol i weithgareddau gweithredol yn ffactor cyfrannol allweddol wrth ddylanwadu ar rai o'r newidiadau diwylliannol y mae eu hangen ar gyfer y dull ac felly yn rhan annatod o lwyddiant cyffredinol y cynllun peilot, at hynny teimlwyd y dylai rôl y Cydlynwyr ACE barhau'n allanol i'r heddlu.

Canlyniadau cadarnhaol y dull newydd

Datgelodd y gwerthusiad fod y dull newydd wedi dylanwadu ar brosesau ac arfer yr heddlu ac un o ganlyniadau mwyaf arwyddocaol y cynllun peilot oedd gwaith aml-asiantaeth gwell. Roedd rhoi'r cynllun peilot ar waith wedi gwella a chryfhau'r berthynas rhwng yr heddlu a thîm Cymorth Cynnar BCBC. Er hynny, wrth symud ymlaen byddai ymdrin â'r heriau cyfathrebu a amlygwyd trwy'r gwerthusiad (fel oedi wrth glywed yn ôl gan Gymorth Cynnar ac amserlenni ar gyfer derbyn y fath atebion) yn helpu gwella'r berthynas ymhellach. Yn ychwanegol at gysylltiadau gwell rhwng yr heddlu a Chymorth Cynnar, darparodd yr astudiaeth dystiolaeth fod yn dull wedi annog yr heddlu i sefydlu cysylltiadau gydag ystod ehangach o asiantaethau partner, fel gwasanaethau cam-drin yn y cartref arbenigol.

Adroddodd cyfranogwyr fod y dull wedi hwyluso cysylltiadau gwell gyda phlant a theuluoedd o ganlyniad i gyflogi dull cefnogol a gwell sy'n seiliedig ar gymunedau. Gan i PCSO ymwneud yn fwy â chymunedau a mynd yn wyneb cyfarwydd iddynt, galluogodd y dull i ymddiriedaeth gael ei sefydlu rhwng yr heddlu a theuluoedd o fewn yr ardaloedd lleol. Adroddodd tystiolaeth anecdotaidd ostyngiadau yn y nifer o alwadau lluosog i deuluoedd a oedd wedi cymryd rhan gyda'r dull, sydd yn ei dro wedi gostwng y nifer o weithiau y galwyd swyddogion ymateb allan. Mae'n bosib bod y gostyngiad hwn mewn galwadau lluosog yn arwydd bod y theuluoedd yn derbyn cefnogaeth gan

PCSO neu gan asiantaethau sy'n allanol i'r heddlu, gan leihau ymyraethau ar bwynt argyfwng. Ar ben hynny, mewn cymhariaeth â'r hwn system, canfyddwyd bod y dull newydd yn caniatáu i gamau gael eu cymryd ar gyfer teuluoedd na fyddent wedi derbyn unrhyw gefnogaeth yn flaenorol ac ar bwynt llawer cynharach; mewn ymgais i ostwng faint o ymyrraeth mewn argyfwng y mae ei hangen. Mae'r gwerthusiad yn awgrymu nid yn unig bod y dull newydd wedi ymdrin â theuluoedd yn well ond ei fod hefyd wedi dechrau gostwng y galw ar yr heddlu trwy geisio atal ymyraethau mewn cam diweddarach a dwysach.

Cydnabuodd cyfranogwyr na fyddai'r holl lwyddiannau'n weladwy mewn cam mor gynnar y cynllun peilot o ystyried effaith ACE ar y trywydd bywyd. O ran dadansoddi effaith y dull (fel cynaladwyedd dros y tymor hwy, canlyniadau ar gyfer plant a theuluoedd, effaith y galw ar yr heddlu ac effeithiau ar alwadau lluosog), mae angen rhoi sylw i sut y gellir mesur a monitro'r buddion hir dymor. Dyma ystyriaeth bwysig ar gyfer partneriaid fel Cymorth Cynnar, y mae angen o bosib iddynt ddarparu tystiolaeth o ganlyniadau cadarnhaol er mwyn sicrhau cyllid yn y dyfodol.

Roedd y gwerthusiad wedi mynd ati i gywain data monitro gan yr heddlu a'r tîm Cymorth Cynnar i asesu'r galw ar y ddau wasanaeth o ganlyniad i sgrinio PPN yn gynnar. Ni phrofodd hyn i fod yn bosib yn ystod graddfeydd amser y gwerthusiad. Mae angen amser pellach o fewn y dull i ganiatáu i'r systemau angenrheidiol a fydd yn cofnodi'r wybodaeth hon gael eu datblygu mewn ffordd gadarn gan asiantaethau partner. Er hynny, dangosodd data PPN yr heddlu nad oedd nifer y PPN a adolygwyd yn ystod cyfnod y cynllun peilot wedi newid mewn gwirionedd o'i gymharu â'r un cyfnod y flwyddyn gynt. Mae hyn yn cefnogi canfyddiadau a adlewyrchwyd yn ystod cyfweiliadau sy'n awgrymu nad yw'r dull aml-asiantaeth wedi cynyddu'r galw PPN o ran niferoedd, er y dylid cydnabod bod pob adolygiad PPN yn cymryd amser hwy i'w gwblhau oherwydd natur y broses adolygu newydd. At hynny, er nad oedd y dull newydd yn disgwyl gweld gostyngiad yn nifer y PPN sy'n cael eu cyflwyno, gan fod PPN yn dal i gael eu cynhyrchu fel rhan o'r broses cyfeirio diogelu, y disgwyliad yw y byddai PPN lluosog yn cael eu gostwng o ganlyniad i ymyrraeth gynharach trwy rôl wedi'i hehangu y NPT a Chymorth Cynnar. Byddai gwerthusiad pellach o gyflwyno PPN lluosog i helpu mesur effaith y dull newydd a gwell yn fuddiol, roedd yr amserlenni presennol yn golygu bod y niferoedd yn rhy fach i fod ag unrhyw arwyddocâd pwrpasol o fewn y gwerthusiad presennol.

O ystyried effeithiau hydredol ACE ar drywydd bywyd unigolion, byddai'n fuddiol asesu effaith y dull newydd dros gyfnod amser hwy, a fyddai'n caniatáu dadansoddi ei effeithiolrwydd a chynaladwyedd fel dull i ryw raddau. Gan fod y cynllun peilot yn ei gamau cynnar o hyd pan gwblhawyd y gwerthusiad a bod elfennau penodol (fel sgrinio ar y cyd) wedi dechrau dim ond yn ddiweddar, byddai gwerth mewn dychwelyd i'r dull mewn cam diweddarach i werthuso ymhellach. Er enghraifft, gellir ymchwilio'n fanylach i awgrymiadau y bu cydleoli'n gadarnhaol o ran lleddfu'r baich ar adnoddau, cyflymu sgrinio a chreu perthnasoedd gweithio da gyda Chymorth Cynnar a SWP ar ôl iddo gael ei sefydlu ymhellach.

O fewn cwmpas yr astudiaeth ni chafwyd cyswllt â theuluoedd a dderbyniodd ymyrraeth gynnar fel rhan o'r cynllun peilot. Dylai gwerthuso pellach geisio archwilio effaith y cynllun peilot ar yr unigolion a theuluoedd hynny a gymerodd ran gydag ef. Byddai deall eu canfyddiadau a chaffael eu hadborth (er enghraifft ymchwilio i resymau dros amharodrwydd i gymryd rhan) yn caniatáu dealltwriaeth fwy cynhwysfawr o effeithiolrwydd y dull.

At hynny, er i'r gwerthusiad ddangos cryn dipyn o gefnogaeth ar draws yr heddlu a phartneriaid dros gyflwyno'r dull newydd a gwell ar gyfer ymdrin â phobl sy'n agored i niwed, roedd cymryd rhan mewn cyfweiliadau'n wirfoddol, felly mae'n bosib bod y rhai nad oeddent yn gefnogol o'r trefniadau gweithio gwell wedi ymwrthod â chymryd rhan gan olygu efallai nad oedd safbwyntiau negyddol neu heriol wedi'u cofnodi o fewn y gwerthusiad.

Effaith hir dymor Dull Hyfforddiant Plismona Pobl sy'n Agored i Niwed wedi'i Lywio gan ACE

Ymchwiliodd y gwerthusiad effeithiau parhaus APVT ac roedd y canfyddiadau'n galonogol. Yn y cam dilyn i fyny 6 mis ar ôl yr hyfforddiant amlygwyd bod sgorau cymedrig cyfranogwyr o ran eu dealltwriaeth o ofal wedi'i lywio gan drawma a hyder wrth ymateb i bobl sy'n agored i niwed yn parhau'n uwch na chyn yr hyfforddiant. Teimlodd bron yr holl bobl a gymerodd ran yn yr arolwg eu bod wedi cymhwyso'r wybodaeth a sgiliau a gafwyd o hyfforddiant ar ofal wedi'i lywio gan drawma i arfer plismona. Teimlodd y mwyafrif fod yr hyfforddiant wedi effeithio ar sut maent bellach yn cwblhau PPN, gyda llawer yn datgan eu bod bellach yn nodi'n glir yr ACE yr oeddent wedi'u hadnabod yn yr aelwyd ar y PPN.

Nododd y cyfweiliadau atodol fod swyddogion wedi cynnal yr wybodaeth a sgiliau yr oeddent wedi'u datblygu fel rhan o'r hyfforddiant gwreiddiol chwe mis ar ôl derbyn yr APVT. Darparodd y cyfweiliadau dystiolaeth glir fod swyddogion wedi medru cymhwyso eu hyfforddiant i arfer a bod adnabod ACE, ar gyfer PCSO yn benodol, wedi ymwreiddio yn eu dyletswyddau gweithredol ac yn cael ei ystyried yn dasg bob dydd.

Wrth edrych yn ôl, cyfeiriodd rhai swyddogion at eu dymuniad i gael ymwybyddiaeth well o'r ystyriaethau ymarferol sydd ynghlwm wrth y dull. Felly, wrth symud ymlaen teimlwyd y byddai'r hyfforddiant yn elwa o gynnwys manylion a nodweddion penodol pellach y camau gweithredu y mae eu hangen i roi'r dull ar waith ar lefel weithredol. I gymhwyso'r dull yn y dyfodol, dylid datblygu arweiniad ysgrifenedig sy'n egluro cyfrifoldebau pob unigolyn a'u rôl o fewn y broses.

Wrth symud ymlaen, cafwyd consensws y dylai'r hyfforddiant barhau i gael ei gyflwyno gan Gydlynwyr ACE, o ystyried eu gwybodaeth benodol, a pharhau i ymdrin â newid diwylliannol o fewn yr heddlu. Ymdriniodd yr heddlu'n gryno â chanfyddiadau swyddogion am pryd y byddai'n fwyaf buddiol iddynt dderbyn yr hyfforddiant, teimlodd y mwyafrif helaeth o'r rhai a arolygwyd y dylai'r hyfforddiant gael ei wneud cyn i ddyletswyddau gweithredol gychwyn.

Ehangu a chyflwyno

Nododd y gwerthusiad ystod eang o gefnogaeth ar gyfer cadw'r cynllun peilot yn ardal SWP a darparwyd yr effaith hir dymor bosib y gallai ymyrraeth gynnar ei chael ar alw am yr heddlu fel cyfiawnhad dros hyn o beth. Teimlodd cyfranogwyr hefyd y gallai'r ardaloedd heddlu eraill elwa o gyflwyno'r dull, er y crybwyllwyd yr adnoddau gofynnol a chapasiti staff fel meysydd i'w hystyried. Awgrymwyd ehangu ar y dull aml-asiantaeth, trwy gynnwys addysg (sydd eisoes wedi dechrau yn yr ardaloedd peilot) ac asiantaethau eraill yn fwy cyffredinol ar gyfer y cam cyflwyno er mwyn hwyluso dull mwy cyfannol a chydweithredol.

Nid yw gwir effaith y cynllun peilot wedi'i gwireddu'n llawn o fewn y gwerthusiad hwn oherwydd y prosesau sy'n newid yn barhaus o fewn y dull aml-asiantaeth wrth i bob gwasanaeth barhau i siapio'r broses o fewn cyfyngiadau eu sector eu hunain ac ar yr un pryd ymateb i dulliau mwy effeithlon o weithio ar y cyd dros amser o ganlyniad i 'dreialu a phrofi'. Yn rhannol mae hyn o ganlyniad i raddfeydd amser; natur 'hylifol' y broses sy'n dal i gael ei diffinio; a'r angen am ddatblygu systemau ymhellach i alluogi cofnodi data monitro (yn enwedig o fewn y swyddogaeth Cymorth Cynnar). Mae'n hanfodol bod proses fwy diffiniedig o'r dull ymyrraeth gynnar yn cael ei sefydlu cyn y gall ehangu a chyflwyno rhanbarthol symud ymlaen.

Argymhellion:

Mae'r gwerthusiad yn gwneud yr argymhellion a ganlyn:

Argymhellion Heddlu De Cymru Lleol:

- Dylai'r dull strwythuredig ymyrraeth gynnar aml-asiantaeth i ymdrin â phobl sy'n agored i niwed barhau yn yr ardaloedd peilot, ond dylid ei addasu'n unol â chanfyddiadau'r gwerthusiad i alluogi ymwreiddio'n well gan gynnwys:
 - Sefydlu proses fwy diffiniedig o'r dull ymyrraeth gynnar yn cyn y gall ehangu a chyflwyno rhanbarthol symud ymlaen.
 - Datblygu sgrinio cyfeiriadau ymyrraeth gynnar newydd rhwng yr Heddlu a Chymorth Cynnar ymhellach. Er i'r gwerthusiad ddangos camau cadarnhaol tuag at gydleoli sgrinio, mae i'w weld yn faich ar adnoddau o hyd. Mireinio'r broses ymhellach i symud i ffwrdd o gydleoli i fodel 'cydweithredol' o sgrinio rhwng partneriaid.
 - Ymchwilio i'r posibilrwydd o ddatblygu rôl risg a choladu gwybodaeth generig i weithio ar draws asiantaethau a fyddai'n bwydo i mewn i wasanaethau ymyrraeth gynnar.
 - Datblygu systemau i ganiatáu cofnodi monitro data ar lefelau galw am y gwasanaeth o ganlyniad i'r dull newydd o ymateb i bobl sy'n agored i niwed ar lefel isel, yn enwedig o fewn y lleoliad Cymorth Cynnar.
 - Bydd y peilot yn gweithredu model partneriaeth leol ar gyfer sgrinio PPN am gymorth cynnar. Bydd hyn yn caniatáu i bartneriaid ymateb yn well i faterion a galw lleol ynghylch pobl sy'n agored i niwed o fewn cyfyngiadau adnoddau sydd ar gael yn lleol. Bydd hyn yn gofyn am ddatblygu rhyngwyneb gwell a mwy amserol gyda'r Uned Amddiffyn y Cyhoedd (PPU) a dull systemau amgen ar gyfer cymorth/ymyrraeth gynnar nad yw ond yn atodi i PPN presennol sydd yno i gofnodi cyfeiriadau diogelu.
- Datblygu arweiniad ysgrifenedig i egluro cyfrifoldebau pob rôl unigol ar draws yr heddlu a phartneriaid o fewn y broses. Er gwaetha'r ffaith y lledaenwyd taflenni wybodaeth sy'n amlinellu'r broses gytunedig rhwng yr heddlu a Chymorth Cynnar, roedd diffyg eglurder yn bodoli o hyd.
- Cytunwyd bod angen amser wedi'i glustnodi ar rôl y sgriniwr/sgriniwyr i gwblhau'r dasg a sicrhau nad yw gwrthdaro'n bodoli rhwng gofynion swyddi. Mae angen rhoi ystyriaeth yn y dyfodol i bwy sy'n cyflawni'r gwaith sgrinio a sut y cofnodir gwybodaeth (yn benodol mewn perthynas â materion ymarferol y system cywain data).
- Adolygiad o adnoddau o fewn system sgrinio bresennol y PPU i sefydlu'r posibilrwydd o ddefnyddio'r adnodd hwn yn y lleoliad cymorth cynnar.
- Mae angen ymchwil i ddatblygu dealltwriaeth o ymgyrhaeddiad ac effaith partneriaid sy'n ymateb i bobl sy'n agored i niwed i gynyddu'r gyfradd ddefnyddio ymysg teuluoedd sydd wedi'u hadnabod trwy'r dull newydd y cynigir ymyrraeth gynnar iddynt.

Argymhellion Cymru gyfan ar gyfer dull plismona wedi'i lywio gan drawma:

- Dylid cyflwyno'r hyfforddiant plismona pobl sy'n agored i niwed ACE, gan gynnwys manylion y camau gweithredol sy'n sail i'r dull ymyrraeth gynnar wedi'i lywio gan drawma ar draws y sectorau heddlu eraill o fewn SWP a phob ardal heddlu yng Nghymru i sicrhau bod yr heddlu'n cymhwyso dull wedi'i lywio gan drawma cyson i'w gwaith.
- Dylai rôl y Cydlynnydd ACE y canfyddir ei bod yn hanfodol barhau fel rhan o'r gweithgareddau parhaus sy'n gysylltiedig â'r dull. Wrth ehangu'r prosiect ar draws lluoedd eraill yr Heddlu, dylid pennu rôl y Cydlynnydd ACE fel rôl annatod, yn enwedig o ran cyflwyno hyfforddiant ar gyfer gweithlu'r heddlu.
- Dylai rolau Cydlynwyr ACE gynnal arbenigedd gofal cymdeithasol, yn allanol i'r heddlu, hawdd mynd atynt ac wedi'u cydleoli mewn gorsafoedd heddlu.

- Byddai gwerthusiad tymor hwy pellach ar effaith y cynllun peilot ar draws yr holl bartneriaid o ran gallu, capasiti, adnoddau a'r canlyniad ar gyfer teuluoedd (gan gynnwys asesiad economaidd) yn darparu tystiolaeth ychwanegol o gynladwyedd y model hwn.
- Mae angen ymchwil bellach i archwilio effaith y dull gweithio newydd hwn o ran effaith rôl yr Arweinydd Heddlu, Arweinydd Partneriaeth a'r Cydlynnydd ACE ar ddylanwadu ar newid systemau.
- O ran cynladwyedd a chyflwyno ymhellach:
 - Mae angen ennyn diddordeb budd-ddeiliaid yn ehangach i osod sylfaen ar gyfer y manteision ac effaith y gallai ddull aml-asiantaeth wedi'i lywio gan ACE i ymateb i bobl sy'n agored i niwed eu cynnig ar lefel leol a chenedlaethol. Gellir symbylu hwn trwy Fyrddau Gwasanaeth Cyhoeddus (PSBs) i alinio'r dull â threfniadau gweithio ar y cyd a sefydlwyd yn ffurfiol trwy amcanion y cynllun PSB o gyflwyno ar gyflawni'r amcanion lles a amlinellir yn Neddf Llesiant Cenedlaethau'r Dyfodol (Cymru) (WFGA) 2015. Byddai hyn yn gosod gofyniad statudol ar gyfrif cyhoeddus i weithio mewn ffyrdd sy'n helpu tacllo ACE.
 - Sefydlu fframwaith atebolrwydd fel a amlinellir yn WFGA.
 - Creu cysylltiadau ag Arolygiaeth Cwnstablïaeth Ei Mawrhydi (HMIC) a'r Gymdeithas Comisiynwyr Heddlu a Throseddau (APCC) ynghylch datblygu trafodaethau ar fesurau arolygu a pherfformiad priodol i symbylu newid diwylliannol mewn perthynas â phlismaona pobl sy'n agored i niwed.

Symud ymlaen:

Mae ymrwymiad cenedlaethol yng Nghymru i adnabod, atal a lliniaru ACE trwy weithio mewn dull wedi'i lywio'n fwy gan drawma, gan anelu at ymyrryd mor gynnar â phosib i gefnogi'r rhai sydd mewn perygl o fod yn agored i niwed ac adeiladu gwydnwch ar draws cymunedau. Mae ymdrin ag ACE yn flaenoriaeth allweddol ar gyfer llawer o sectorau gan gynnwys y Gwasanaeth Iechyd Gwladol (GIG), yr Heddlu, Addysg, Tai a Chyfiawnder Troseddol, y maent oll wedi dechrau rhoi dulliau wedi'u llywio gan ACE ar waith ar ryw lefel.

Gan alw ar y ddealltwriaeth a dysgu mewn perthynas a galw ac ymateb plismaona i bobl sy'n agored i niwed a gafwyd o'r EIPP, mae Iechyd Cyhoeddus Cymru, y pedwar Heddlu a Chomisiynydd Heddlu a Throseddau wedi sicrhau cyllid pellach gan Gronfa Trawsnewid Heddlu'r Swyddfa Gartref i alluogi datblygu'r dull aml-asiantaeth wedi'i lywio gan ACE hwn yn genedlaethol dros y ddwy flynedd ddiwethaf. Gan ddangos yr ymrwymiad hwn ar draws partneriaid i weithio ar y cyd i adeiladu gwydnwch trwy dull iechyd cyhoeddus o blismaona a chyfiawnder troseddol yng Nghymru, mae cytundeb partneriaeth cenedlaethol wedi'i lunio a'i gytuno.

Bydd y rhaglen waith newydd hon yn cwmpasu cydweithio â'r GIG, awdurdodau lleol, cyfiawnder troseddol, plismaona a phartneriaid eraill i ddatblygu gwasanaethau a sefydliadau wedi'u llywio gan drawma/ACE. Y nodau yw:

- Datblygu gweithlu cymwysedig a hyderus i ymateb yn fwy effeithiol i bobl sy'n agored i niwed gan ddefnyddio dull wedi'i lywio gan ACE mewn plismaona amser cyflym ac amser araf.
- Cynorthwyo gydag adolygiad o gapasiti a gallu sefydliadol o fewn y bartneriaeth ar y cyd ehangach i fodloni galwadau newidiol ar wasanaethau rheng flaen yn rhagweithiol.
- Ymchwilio i ddichonolrwydd drws blaen integredig sengl 24/7 sy'n cyfeirio, cefnogi ac yn diogelu, gan gwmpasu gwasanaethau 'golau glas', lles ac iechyd.
- Sefydlu cynllun clir ar gyfer symud tuag at ymateb system gyfan i bobl sy'n agored i niwed trwy weithredu dulliau wedi'u llywio gan ACE ar gyfer plismaona gweithredol a phartneriaid allweddol.

Atodiad

Tabl A1. Demograffeg y cyfranogwyr

	Sampl llawn*		Rhan 2*		Sampl dilynol	
	n	%	n	%	n	%
Rôl swydd	151		59		32	
PCSO	44	29.14	42	71.19	17	53.13
Cwnstabl neu'n uwch	107	70.86	17	28.81	15	46.88
Adran	151		59		32	
Ymateb	86	56.95	0	0.00	11	34.38
Cymdogaeth	65	43.05	59	100.00	21	65.63
Hyd gwasanaeth (blynyddoedd)	150		59		32	
<3	38	25.17	17	28.81	9	28.13
3-10	58	38.41	25	42.37	16	50.00
11-19	38	25.17	10	16.95	6	18.75
20+	16	10.60	7	11.86	**	-
Rhyw	151		59		32	
Gwrywaidd	94	62.25	33	55.93	17	53.13
Benywaidd	57	37.75	26	44.07	15	46.88
Oedran (blynyddoedd)	151		59		32	
18-25	19	12.58	8	13.56	*	-
26-35	52	34.44	20	33.90	15	46.88
36-45	49	32.45	16	27.12	9	28.13
46 +	31	20.53	15	25.42	*	-

*Wedi'i chopio gyda chaniatâd gan Ford K, Newbury A, Meredith Z, Evans J, Roderick J. (2017). *Gwerthusiad o gynllun peilot y Dull Hyfforddiant Plismona Pobl sy'n Agored i Niwed wedi'i Lywio gan Brofiadau Niweidiol yn ystod Plentyndod (ACE)*. Caerdydd: Ymddiriedolaeth GIG Iechyd Cyhoeddus Cymru. **Mae rhifau sy'n llai na 5 wedi cael eu cuddio

Tabl A2. Sgorau ARTIC cymedrig ar ôl rhan 1, ar ôl rhan 2 ac yn y cam dilyn i fyny o'i gymharu â chyn yr hyfforddiant

	Achosion sylfaenol ymddygiadau a symptomau problemus	Ymateb i ymddygiadau a symptomau problemus	Ymddygiad yn y swydd	Hunan-effeithlonrwydd yn y gwaith	Cysylltiadau â'r gwaith	Sgôr gyffredinol
Cyn yr hyfforddiant (n=31)*						
Cymedrig	4.12	4.53	5.01	5.1	4.71	4.69
GS	0.56	0.66	0.64	0.73	0.58	0.46
Ar ôl 1 (n=31)						
Cymedrig	4.71	5.06	5.2	5.43	5.23	5.13
GS	0.60	0.86	0.72	0.86	0.81	0.61
p ^s	<0.01	<0.01	Dd/A	<0.05	<0.01	<0.01
Ar ôl 2 (n=20)						
Cymedrig	4.46	4.76	4.88	5.36	4.89	4.87
GS	0.95	0.89	0.81	1.13	0.98	0.82
p ^s	Dd/A	Dd/A	Dd/A	Dd/A	Dd/A	Dd/A
Dilyn i fyny (rhan 2 yn unig, n=20)						
Cymedrig	4.61	4.92	5.17	5.67	5.09	5.09
GS	0.85	0.82	0.74	0.88	0.77	0.65
p ^s	Dd/A	<0.05	Dd/A	<0.01	Dd/A	<0.05
Dilyn i fyny (n=31)						
Cymedrig	4.53	4.84	5.26	5.67	5.03	5.07
GS	0.87	0.75	0.72	0.85	0.71	0.62
p ^s	<0.05	<0.05	Dd/A	<0.01	<0.05	<0.01

*Wedi'i chopio gyda chaniatâd gan Ford K, Newbury A, Meredith Z, Evans J, Roderick J. (2017). *Gwerthusiad o gynllun peilot y Dull Hyfforddiant Plismona Pobl sy'n Agored i Niwed wedi'i Lywio gan Brofiadau Niweidiol yn ystod Plentyndod (ACE)*. Caerdydd: Ymddiriedolaeth GIG Iechyd Cyhoeddus Cymru. GS= Gwyrdd Safonol

Tabl A3. Sgorau ARTIC cymedrig yn y cam dilyn i fyny fesul rhyw, rôl a hyd gwasanaeth (n=31)

	Achosion sylfaenol ymddygiadau a symptomau problemus	Ymateb i ymddygiadau a symptomau problemus	Ymddygiad yn y swydd	Hunan-ffeithlonrwydd yn y gwaith	Cysylltiadau â'r gwaith	Sgôr gyffredinol
Pawb						
Cymedrig	4.53	4.84	5.26	5.67	5.03	5.07
GS	0.87	0.75	0.72	0.85	0.71	0.62
Rhyw						
Gwrywaidd	4.27	4.69	5.03	5.65	4.94	4.91
Benywaidd	4.85	5.02	5.54	5.69	5.14	5.25
<i>p</i>	<i>Dd/A</i>	<i>Dd/A</i>	<i>Dd/A</i>	<i>Dd/A</i>	<i>Dd/A</i>	<i>Dd/A</i>
Rôl						
PCSO	4.47	4.73	5.02	5.76	5.04	5.01
Cwnstabl neu'n uwch	4.60	4.97	5.55	5.55	5.02	5.14
<i>p</i>	<i>Dd/A</i>	<i>Dd/A</i>	<i>Dd/A</i>	<i>Dd/A</i>	<i>Dd/A</i>	<i>Dd/A</i>
Hyd gwasanaeth (blynyddoedd)						
<3	4.54	4.82	5.18	5.86	5.11	5.10
3 to 10	4.39	4.69	5.13	5.56	4.89	4.93
11+	4.82	5.18	5.63	5.65	5.24	5.31
<i>p</i>	<i>Dd/A</i>	<i>Dd/A</i>	<i>Dd/A</i>	<i>Dd/A</i>	<i>Dd/A</i>	<i>Dd/A</i>

Cwnstabl yr Heddlu (PC), Swyddog Cymorth Cymunedol yr Heddlu (PCSO), Sarsiant yr Heddlu (PS). Dd/A= Ddim yn arwyddocaol, GS= Gwriad Safonol

Tabl A4. Sgorau hyder dilyn i fyny ar gyfer ymateb i bobl sy'n agored i niwed fesul rhyw, rôl a hyd gwasanaeth (n=32).

	Ymateb o fewn eich rôl i bobl sy'n agored i niwed	Rhyngweithio mewn ffordd sensitif gyda phobl sy'n agored i niwed	Defnyddio eich barn broffesiynol	Y gallu i adnabod p'un a oes angen cefnogaeth ychwanegol ai beidio	Dealltwriaeth o pryd y mae angen cyflwyno PPN	Dealltwriaeth o ddull aml-asiantaeth a rolau asiantaethau gwahanol
Pob un						
Cymedrig	8.78	8.94	8.78	8.66	9.00	8.19
GS	1.16	1.01	1.04	0.94	1.30	1.42
Rhyw						
Gwrywaidd	8.82	8.76	8.82	8.71	8.76	8.06
Benywaidd	8.73	9.13	8.73	8.60	9.27	8.33
<i>p</i>	<i>Dd/A</i>	<i>Dd/A</i>	<i>Dd/A</i>	<i>Dd/A</i>	<i>Dd/A</i>	<i>Dd/A</i>
Rôl						
PCSO	8.76	8.82	8.65	8.53	9.12	8.47
Cwnstabl neu'n uwch	8.80	9.07	8.93	8.80	8.87	7.87
<i>p</i>	<i>Dd/A</i>	<i>Dd/A</i>	<i>Dd/A</i>	<i>Dd/A</i>	<i>Dd/A</i>	<i>Dd/A</i>
Hyd gwasanaeth (blynyddoedd)						
<3	8.56	8.67	8.33	8.56	8.78	8.00
3 i 10	8.69	8.88	8.75	8.56	8.81	8.00
11 +	9.29	9.43	9.43	9.00	9.71	8.86
<i>p</i>	<i>Dd/A</i>	<i>Dd/A</i>	<i>Dd/A</i>	<i>Dd/A</i>	<i>Dd/A</i>	<i>Dd/A</i>

Cwnstabl yr Heddlu (PC), Swyddog Cymorth Cymunedol yr Heddlu (PCSO), Sarsiant yr Heddlu (PS). Dd/A= Ddim yn arwyddocaol, GS= Gwyrriad Safonol.

Tabl A5. Sgorau hyder cymedrig ar gyfer deall ACE a dull wedi'i lywio gan drawma.

	Cyn yr hyfforddiant * (n=32)		Ar ôl rhan 1 * (n=32)		Ar ôl rhan 2 * (n=21)		Dilyn i fyny (Ar ôl rhan 2 yn unig, n=21)		Dilyn i fyny (sampl llawn, n=32)	
	Cymedrig	GS	Cymedrig	GS	Cymedrig	GS	Cymedrig	GS	Cymedrig	GS
Dealltwriaeth o effaith straen a thrawma ar yr ymennydd	5.81	2.09	9.00	0.98	8.52	0.98	8.38	1.40	8.13	1.52
Dealltwriaeth o beth yw ACE	4.97	2.24	9.34	0.79	9.19	0.93	9.19	0.93	9.13	1.16
Dealltwriaeth o'r effaith y gall ACE ei chael ar ddatblygiad plant	5.00	2.21	9.38	0.79	9.33	0.66	8.95	1.07	8.94	1.19
Dealltwriaeth o effeithiau tymor hwy ACE mewn glasoed ac oedolaeth	4.91	2.19	9.38	0.75	9.14	0.65	8.86	1.01	8.84	1.19
Dealltwriaeth o beth yw lens wedi'i lywio gan ACE	3.03	2.04	9.22	0.94	8.43	1.03	8.29	1.45	8.09	1.49
Gallu i ddefnyddio dull wedi'i lywio gan ACE	3.30	2.15	8.94	1.13	8.62	0.92	8.48	1.40	8.28	1.40

*Wedi'i chopio gyda chaniatâd gan Ford K, Newbury A, Meredith Z, Evans J, Roderick J. (2017). *Gwerthusiad o gynllun peilot y Dull Hyfforddiant Plismona Pobl sy'n Agored i Niwed wedi'i Lywio gan Brofiadau Niweidiol yn ystod Plentyndod (ACE)*. Caerdydd: Ymddiriedolaeth GIG Iechyd Cyhoeddus Cymru. GS= Gwryiad Safonol

Tabl A6. Sgorau hyder dilyn i fyny ar gyfer deall ACE a dull wedi'i lywio gan ACE fesul rhyw, rôl a hyd gwasanaeth (n=32).

	Dealltwriaeth o effaith straen a thrawma ar yr ymennydd	Dealltwriaeth o beth beth yw ACE	Dealltwriaeth o'r effaith y gall ACE ei chael ar ddatblygiad plant	Dealltwriaeth o effeithiau tymor hwy ACE	Dealltwriaeth o beth yw lens wedi'i lywio gan ACE	Gallu i ddefnyddio dull wedi'i lywio gan ACE
Pob un						
Cymedrig	8.13	9.13	8.94	8.84	8.09	8.28
GS	1.52	1.16	1.19	1.19	1.49	1.40
Rhyw						
Gwrywaidd	7.88	9.00	8.88	8.76	8.18	8.35
Benywaidd	8.40	9.27	9.00	8.93	8.00	8.20
p	Dd/A	Dd/A	Dd/A	Dd/A	Dd/A	Dd/A
Rôl						
PCSO	8.41	9.35	9.12	9.00	8.41	8.59
Cwnstabl yn unig	7.62	8.69	8.54	8.46	7.38 ^c	7.62 ^c
Cwnstabl neu'n uwch	7.80	8.87	8.73	8.67	7.73	7.93
p	Dd/A	Dd/A	Dd/A	Dd/A	Dd/A	Dd/A
Hyd gwasanaeth (blynyddoedd)						
<3	8.56	9.22	9.00	8.89	8.00	8.22
3 i 10	7.75	9.06	8.94	8.81	7.88	8.13
Dros 11 miynedd	8.43	9.14	8.86	8.86	8.71	8.71
p	Dd/A	Dd/A	Dd/A	Dd/A	Dd/A	Dd/A

Cwnstabl yr Heddlu (PC), Swyddog Cymorth Cymunedol yr Heddlu (PCSO), Sarsiant yr Heddlu (PS). Dd/A= Ddim yn arwyddocaol, GS= Gwyrriad Safonol cMae'r gwahaniaeth ar gyfer y ddwy is-gyfradd yn arwyddocaol wrth gymryd rheng Cwnstabl yn unig i ystyriaeth.

Tabl A7. Demograffeg cyfranogwyr sy'n ddechreuwr newydd (n=14)

	n	%
Rôl swydd	14	
Cwnstabl	12	85.71
PCSO	*	-
Sarsiant yr Heddlu	*	-
Hyd gwasanaeth (blynyddoedd)	14	
<3	13	92.86
3-10	*	-
11-19	*	-
20+	0	0.00
Rhyw	14	
Gwrywaidd	8	57.14
Benywaidd	6	42.86
Oedran (blynyddoedd)	14	
18-25	10	71.43
26-35	*	-
36-45	*	-
46 +	0	0.00

*Mae rhifau sy'n llai na 5 wedi cael eu cuddio.

Cyfeiriadau

1. Ford, K., Kelly, S., Evans, J., Newbury, A., Meredith, Z. a Roderick, J., 2017. *Profiadau Niweidiol yn ystod Plentyndod: Torri'r Cylch Troseddau rhwng Un Genhedlaeth â'r Lall. O Ddealltwriaeth i Weithredu: Adroddiad Crynodeb*. Caerdydd: Ymddiriedolaeth GIG Iechyd Cyhoeddus Cymru.
2. Ford, K., Newbury, A., Meredith, Z., Evans, J. a Roderick, J., 2017. *Gwerthusiad o gynllun peilot y Dull Hyfforddiant Plismona Pobl sy'n Agored i Niwed (AIAPVT) wedi'i Lywio gan Brofiadau Niweidiol yn ystod Plentyndod (ACE)*. Caerdydd: Ymddiriedolaeth GIG Iechyd Cyhoeddus Cymru
3. Anda, R.F., Felitti, V.J., Bremner, J.D., Walker, J.D., Whitfield, C., Perry, B.D., Dube, S.R. a Giles, W.H., 2006. The enduring effects of abuse and related adverse experiences in childhood. A convergence of evidence from neurobiology and epidemiology. *European Archives of Psychiatry and Clinical Neuroscience*, 256 (3), 174-186.
4. Bellis, M.A., Hughes, K., Leckenby, N., Perkins, C. a Lowey, H., 2014. National household survey of adverse childhood experiences and their relationship with resilience to health-harming behaviors in England. *BMC Medicine*, 12 (1), 72.
5. Bellis, M.A., Lowey, H., Leckenby, N., Hughes, K. a Harrison, D., 2014. Adverse childhood experiences: retrospective study to determine their impact on adult health behaviours and health outcomes in a UK population. *Journal of Public Health*, 36 (1), 81-91.
6. Bellis, M.A., Hughes, K., Leckenby, N., Hardcastle, K.A., Perkins, C. and Lowey, H., 2015. Measuring mortality and the burden of adult disease associated with adverse childhood experiences in England: a national survey. *Journal of Public Health*, 37 (3), 445-454.
7. Bellis, M.A., Ashton, K., Hughes, K., Ford, K., Bishop, J. a Paranjothy, S., 2016. *Profiadau Niweidiol yn ystod Plentyndod a'u heffaith ar ymddygiadau sy'n niweidio iechyd ym mhoblogaeth oedolion Cymru*. Caerdydd: Ymddiriedolaeth GIG Iechyd Cyhoeddus Cymru.
8. Bellis, M.A., Hardcastle, K., Ford, K., Hughes, K., Ashton, K., Quigg, Z. a Butler, N., 2017. Does continuous trusted adult support in childhood impart life-course resilience against adverse childhood experiences- a retrospective study on adult health-harming behaviours and mental well-being. *BMC Psychiatry*, 17 (1), 110-121.
9. Bellis, M., Hughes, K., Hardcastle, K., Ashton, K., Ford, K., Quigg, Z. a Davies, A., 2017. The impact of adverse childhood experiences on health service use across the life course using a retrospective cohort study. *Journal of Health Services Research & Policy*, 22 (3), 168-177.
10. Hughes, K., Bellis, M.A., Hardcastle, K.A., Sethi, D., Butchart, A., Mikton, C., Jones, L. Dunne, M.P., 2017. The effect of multiple adverse childhood experiences on health: a systematic review and meta-analysis. *The Lancet Public Health*, 2 (8), 356-366
11. Chartier, M.J., Walker, J.R. a Naimark, B., 2010. Separate and cumulative effects of adverse childhood experiences in predicting adult health and health care utilization. *Child Abuse & Neglect*, 34 (6), 454-464.
12. Dube, S.R., Felitti, V.J., Dong, M., Giles, W.H. a Anda, R.F., 2003. The impact of adverse childhood experiences on health problems: evidence from four birth cohorts dating back to 1900. *Preventive medicine*, 37 (3), 268-277.
13. Hughes, K., Ford, K., Davies, A.R., Homolova, L. a Bellis, M.A., 2018. *Ffynonellau gwydnwch a'u cysylltiadau lliniarol gyda'r niwed sy'n cael ei achosi gan brofiadau niweidiol yn ystod plentyndod. Adroddiad 1: Salwch meddwl*. Caerdydd: Ymddiriedolaeth GIG Iechyd Cyhoeddus Cymru.
14. National Scientific Council on the Developing Child, 2015. *Supportive Relationships and Active Skill-Building Strengthen the Foundations of Resilience: Working Paper 13*. Available from: <http://developingchild.harvard.edu/wp-content/uploads/2015/05/The-Science-of-Resilience.pdf> [Hygyrchwyd 16 Chwefror 2018].
15. College of Policing, 2015. *College of Policing Analysis: Estimating Demand on the Police Service*. Ar gael yn: http://www.college.police.uk/News/College-news/Documents/Demand%20Report%2023_1_15_noBleed.pdf [Hygyrchwyd 16 Chwefror 2018].
16. Statham, J., 2011. *A review of international evidence on interagency working, to inform the development of Children's Services Committees in Ireland*. Dilyn: Adran Materion Plant a Phobl Ifainc.
17. Crockett, R., Gilchrist, G., Davies, J., Henshall, A., Hoggart, L., Chandler, V., Sims, D. a Webb, J., 2013. *Assessing the early impact of multi agency safeguarding hubs (MASH) in London*. Llundain: The London Safeguarding Children Board.
18. Perkins, N., Penhale, B., Reid, D. a Pinkey, L., 2007. Partnership means protection? Perceptions of the effectiveness of multi-agency working and regulatory framework within adult protection in England and Wales. *The Journal of Adult Protection*, 9 (3), 9-23.
19. Steel, N., Blakeborough, L. a Nicholas, S., 2011. *Supporting high-risk victims of domestic violence: a review of Multi-Agency Risk Assessment Conferences (MARAC)*. Research Report 55.. Llundain: Y Swyddfa Gartref
20. Robinson, A.L. and Tregidga, J., 2007. The perceptions of high-risk victims of domestic violence to a coordinated community response in Cardiff, Wales. *Violence Against Women*, 13 (11), 1130-1148.

21. Thiara, R. and Chung, D., 2008. *Domestic Violence and Abuse Notifications Screening Pilot: An evaluation, unpublished report*. Warwick: University of Warwick, cited in Stanley, N., Miller, P., Richardson-Foster, H. and Thomson, G., 2010. *Children and families experiencing domestic violence: police and children's social services' responses*. Llundain: NSPCC
22. Lancaster, A., 2016. Mobile crisis response teams: the evidence for joint police and mental health responses to people in mental health crisis. *Mental Health Practice*, 19 (10), 20-26.
23. Reveruzzi, B. and Pilling, S., 2016. *Street Triage. Report on the evaluation of nine pilot schemes in England*. Available from: <http://16878-presscdn-0-18.pagely.netdna-cdn.com/wp-content/uploads/2016/09/Street-Triage-Evaluation-Final-Report.pdf> [Hygyrchwyd 16 Chwefror 2018].
24. The Vancouver Police Department. *Police and Community Response Unit*. Available from: <http://vancouver.ca/police/organization/investigation/investigative-support-services/youth-services/community-response.html> [Hygyrchwyd 16 Chwefror 2018].
25. Ko, S.J., Ford, J.D., Kassam-Adams, N., Berkowitz, S.J., Wilson, C. a Wong, M., 2008. Creating trauma-informed systems: Child welfare, education, first responders, health care, juvenile justice. *Professional Psychology: Research and Practice*, 39 (4), 396-404.
26. Webb, T., 2016. Children Exposed to Violence: A Developmental Trauma Informed Response for the Criminal Justice System. *Journal of Child and Adolescent Trauma*, 9, 183-189.
27. Substance Abuse and Mental Health Services Administration, 2014. *SAMHSA's Concept of Trauma and Guidance for a Trauma-Informed Approach*. Rockville, MD: Substance Abuse and Mental Health Services Administration.
28. Conners-Burrow, N.A., Kramer, T.L., Sigel, B.A., Helpenstill, K., Sievers, C. a McKelvey, L., 2013. Trauma-informed care training in a child welfare system: Moving it to the front line. *Children and Youth Services Review*, 35 (11), 1830-1835.
29. National Child Traumatic Stress Network, Child Welfare Collaborative Group, & California Social Work Education Center, 2008. *Child welfare trauma training toolkit*. Los Angeles: National Center for Child Traumatic Stress.
30. Lang, J.M., Campbell, K., Shanley, P., Crusto, C.A. a Connell, C.M., 2016. Building capacity for trauma-informed care in the child welfare system: initial results of a state-wide implementation. *Child maltreatment*, 21 (2), 113-124.
31. Bostic, J.Q., Thurau, L., Potter, M. and Drury, S.S., 2014. Policing the Teen Brain. *Journal of the American Academy of Child and Adolescent Psychiatry*. 53 (2), 127-129
32. Equal Justice USA. *Police/Community Initiative on Trauma-Informed Responses to Violence*. Available from: <https://ejusa.org/about-us/police-community-initiative/> [Hygyrchwyd 15 Chwefror 2018].
33. Heddlu Gogledd Cymru, 2017. *CID16 Cyflwyno CID16 a hyfforddiant Ymyrraeth Gynnar*. Ar gael yn: <https://www.north-wales.police.uk/news-and-appeals/charter-for-early-intervention-in-policing> [Hygyrchwyd 06 Rhagfyr 2017].
34. West Midlands Police, 2017. *Next Generation Local Policing Neighbourhood Policing Officer Training*. Available from: <https://www.west-midlands.police.uk/about-us/transformation-programme> [Hygyrchwyd 06 Rhagfyr 2017].
35. Manchester Community Health Center, 2017. *Adverse Childhood Experiences Response Team (ACERT)*. Ar gael yn: <https://www.mchc-nh.org/adverse-childhood-experiences-response-team-acert/> [Hygyrchwyd 1 Chwefror 2017].
36. Stevens, E., 2013. Safeguarding vulnerable adults: exploring the challenges to best practice across multi-agency settings. *The Journal of Adult Protection*, 15 (2), 85-95.
37. Pinkey, L., Penhale, B., Manthorpe, J., Perkins, N., Reid, D. a Hussein, S., 2008. Voices from the frontline: social work practitioners' perceptions of multi-agency working in adult protection in England and Wales. *The Journal of Adult Protection*, 10 (4), 12-24.
38. Deddf Gofal 2014. (c. 23). Ar gael yn: <https://www.legislation.gov.uk/cy/ukpga/2014/23/section/23> [Hygyrchwyd 06 Rhagfyr 2017].
39. Cyngor Bwrdeistref Sirol Pen-y-bont ar Ogwr. *Cymorth cynnar* Ar gael yn: <http://bridgendcarers.co.uk/wp-content/uploads/2016/01/EARLY-HELP-Guide-FINAL.pdf> [Hygyrchwyd 16 Chwefror 2018].
40. Cyngor Bwrdeistref Sirol Pen-y-bont ar Ogwr. *Cymorth Cynnar ym Mhen-y-bont ar Ogwr*. Ar gael yn: <https://democratic.bridgend.gov.uk/documents/s1560/141008%20Early%20Intervention%20Prevention%20Strategy%20Appendix.pdf> [Hygyrchwyd 16 Chwefror 2018].
41. Early Intervention Foundation. *What is Early Intervention?* Ar gael yn: <http://www.eif.org.uk/what-is-early-intervention/> [Hygyrchwyd 16 Chwefror 2018].
42. Comisiynydd Heddlu a Throseddu De Cymru, 2016 Cynllun yr Heddlu a Gostwng Troseddu 2016-2021.
43. Washington State Institute for Public Policy, 2015. *Benefit-Cost Results*. Ar gael yn: <http://www.wsipp.wa.gov/BenefitCost> [Hygyrchwyd 29 Ebrill 2018].
44. Bellis, M.A., Hughes, K., Perkins, C. and Bennett, A., 2012. *Protecting people, promoting health: A public health approach to violence prevention for England*. Liverpool: Yr Adran Iechyd.

45. Knapp, M., McDaid, D. a Parsonage, M., 2011. *Mental health promotion and mental illness prevention: the economic case*. Llundain: Yr Adran Iechyd.
46. Dyakova, M., Knight, T. a Price, S., 2016. *Gwneud gwahaniaeth: buddsoddi mewn iechyd a lles cynaliadwy ar gyfer pobl Cymru*. Caerdydd: Ymddiriedolaeth GIG Iechyd Cyhoeddus Cymru.
47. Dyakova, M., Hamelmann, C., Bellis, M.A., Besnier, E., Grey, C.N.B., Ashton, K. K., Schwappach, A. a Clar, C., 2017. *Investment for health and well-being: a review of the social return on investment from public health policies to support implementing the Sustainable Development Goals by building on Health 2020*. Copenhagen: Swyddfa Ranbarthol Ewrop y Sefydliad Iechyd Byd-eang. (Health Evidence Network (HEN) synthesis report 51).
48. Deddf Gwasanaethau Cymdeithasol a Llesiant (Cymru) 2014. Ar gael yn: http://www.legislation.gov.uk/anaw/2014/4/pdfs/anaw_20140004_cy.pdf [Hygyrchwyd 28 Chwefror 2018]
49. Llywodraeth Cymru: Deddf Llesiant Cenedlaethau'r Dyfodol (Cymru) 2015. Ar gael yn: <http://gov.wales/topics/people-and-communities/people/future-generations-act/?lang=cy> [Hygyrchwyd 28 Chwefror 2018]
50. *Traumaticstressinstitute.org* (2014). Graddfa ARTIC [ar-lein]. Ar gael yn: <http://traumaticstressinstitute.org/artic-scale/> [Hygyrchwyd 28 Chwefror 2018]
51. Symud Cymru Ymlaen 2016-2021. (2016). Llywodraeth Cymru. Ar gael yn: <http://gov.wales/docs/strategies/160920-taking-wales-forward-cy.pdf> [Hygyrchwyd 28 Chwefror 2018]



ISBN 978-1-910768-92-1

© 2018 Ymddiriedolaeth GIG Iechyd Cyhoeddus Cymru

Gall deunydd a gynhwysir yn y ddogfen gael ei atgynhyrchu o dan delerau'r Drwydded Llywodraeth Agored (OGL) www.nationalarchives.gov.uk/doc/open-government-licence/version/3/ ar yr amod y gwneir hynny'n gywir ac na chaiff ei ddefnyddio mewn cyd-destun camarweiniol.

Rhaid datgan cydnabyddiaeth i Ymddiriedolaeth GIG Iechyd Cyhoeddus Cymru.

Mae'r hawlfraint yn y trefniant teipograffyddol, dyluniad a gosodiad yn perthyn i Ymddiriedolaeth GIG Iechyd Cyhoeddus Cymru.



GIG
CYMRU
NHS
WALES

Iechyd Cyhoeddus
Cymru
Public Health
Wales

Iechyd Cyhoeddus Cymru
Rhif 2 Capital Quarter
Stryd Tyndall
Caerdydd CF10 4BQ
Ffôn: 02920 227744